



คู่มือ

ศูนย์การเรียนรู้ปฏิบัติการพยาบาล (LRC)

คณะพยาบาลศาสตร์



คณะพยาบาลศาสตร์ มหาวิทยาลัยแม่โจ้

ปีการศึกษา 2567

## คำนำ

การศึกษาการพยาบาล ในหลักสูตรพยาบาลศาสตรบัณฑิต มีการจัดการเรียนการสอนทั้งภาคทฤษฎี ภาคทดลอง และภาคปฏิบัติ การศึกษาภาคทดลองมีความสำคัญอย่างยิ่งในการเตรียมนักศึกษาในสถานการณ์จำลองก่อนไปฝึกปฏิบัติในสถานการณ์จริง คณะพยาบาลศาสตร์ มหาวิทยาลัยแม่โจ้ได้จัดทำคู่มือห้องปฏิบัติการทางการพยาบาลเพื่อใช้ในการจัดการเรียนการสอนในแต่ละปีการศึกษา และได้จัดทำคู่มือห้องปฏิบัติการทางการพยาบาลฉบับนี้ เพื่อเป็นแนวทางปฏิบัติเกี่ยวกับงานห้องปฏิบัติการทางการพยาบาลแก่นักศึกษา อาจารย์ และผู้เกี่ยวข้องอื่นๆ ในด้าน การใช้บริการ เวลา หมวดหมู่ครุภัณฑ์ อุปกรณ์ เครื่องมือเครื่องใช้ต่างๆ ข้อปฏิบัติในการใช้บริการห้องปฏิบัติการทางการพยาบาล การยืม – คืน วัสดุ / ครุภัณฑ์ รวมทั้งการบำรุงรักษา เพื่อแนวทางให้ผู้ใช้บริการได้ปฏิบัติถูกต้อง มีความเข้าใจ ระเบียบขั้นตอนปฏิบัติต่างๆ และได้ประโยชน์จากการใช้บริการ คณะผู้จัดทำหวังว่าคู่มือนี้คงเกิดประโยชน์แก่ผู้ศึกษา ควบคู่กับการใช้ห้องปฏิบัติการฯ หากมีข้อเสนอแนะเพื่อให้ปรับปรุง พัฒนา กรุณาแจ้งไปยังห้องปฏิบัติการ จะได้นำไปพิจารณาปรับปรุงให้เหมาะสมต่อไป

คณะกรรมการจัดทำคู่มือ

ศูนย์การเรียนรู้ปฏิบัติการพยาบาล (LRC) คณะพยาบาลศาสตร์

## สารบัญ

	หน้า	
1	ความเป็นมา และความสำคัญ	1
2	วัตถุประสงค์	1
3	มาตรฐานคุณภาพตามเกณฑ์การรับรองสถาบันการศึกษาการพยาบาลและการผดุงครรภ์	2
4	โครงสร้างการบริหารงาน	2
5	คณะกรรมการห้องปฏิบัติการทางการพยาบาล	3
6	หน้าที่รับผิดชอบของเจ้าหน้าที่ห้องปฏิบัติการพยาบาล	3
7	หน้าที่รับผิดชอบของเจ้าหน้าที่ห้องปฏิบัติการพยาบาล	4
8	สถานที่	5
9	การให้บริการของห้องปฏิบัติการทางการพยาบาล	6
10	ระเบียบปฏิบัติห้องปฏิบัติการพยาบาล	9
11	ระเบียบปฏิบัติการขอใช้บริการห้องปฏิบัติการพยาบาล	10
12	แผนผังขั้นตอนการยืม – คืน วัสดุอุปกรณ์	12

### ภาคผนวก ก

1. แบบฟอร์มขอยืมครุภัณฑ์ ฝึกทักษะทางการพยาบาล
2. แบบฟอร์มขอเบิกวัสดุสิ้นเปลืองทางการพยาบาล
3. แบบฟอร์มขอใช้บริการห้องฝึกปฏิบัติการพยาบาล
4. แบบประเมินความพึงพอใจในการใช้ห้องปฏิบัติการพยาบาล

### ภาคผนวก ข

รายการครุภัณฑ์ วัสดุอุปกรณ์ ของห้องปฏิบัติการพยาบาล

## ห้องปฏิบัติการทางการแพทย์พยาบาล คณะพยาบาลศาสตร์ มหาวิทยาลัยแม่โจ้

### 1. ความเป็นมา และความสำคัญ

คณะพยาบาลศาสตร์ มหาวิทยาลัยแม่โจ้ ได้เปิดดำเนินการจัดการการศึกษาระดับปริญญาตรี ในหลักสูตรพยาบาลศาสตรบัณฑิต ตั้งแต่ปีการศึกษา 2565 ซึ่งพันธกิจด้านการเรียนการสอนได้มีการจัดการเรียนการสอนทั้งภาคทฤษฎี ภาคทดลอง และภาคปฏิบัติ การศึกษาภาคทดลองมีความสำคัญอย่างยิ่งในการเตรียมนักศึกษาในสถานการณ์จำลองก่อนไปฝึกปฏิบัติในสถานการณ์จริง คณะพยาบาลศาสตร์ มหาวิทยาลัย แม่โจ้ได้จัดให้มีห้องปฏิบัติการทางการแพทย์พยาบาลเพื่อใช้ในการจัดการเรียนการสอนในแต่ละปีการศึกษา

คณะพยาบาลศาสตร์ได้ดำเนินงานโดยแต่งตั้งคณะกรรมการห้องปฏิบัติการพยาบาลจัดเตรียมห้องปฏิบัติการทางการแพทย์พยาบาลจำนวน 5 ห้อง และจัดทำคู่มือห้องปฏิบัติการทางการแพทย์พยาบาลขึ้นเพื่อเป็นแนวทางใช้ห้องปฏิบัติการทางการแพทย์พยาบาลในการจัดการเรียนการสอนภาคทฤษฎีและภาคทดลองให้มีคุณภาพต่อไป

### 2. วัตถุประสงค์

1. เพื่อเป็นห้องปฏิบัติจำลองการศึกษาทางการแพทย์พยาบาลด้านการฝึกทักษะปฏิบัติทางการแพทย์พยาบาล
2. เพื่อใช้ในการศึกษาเกี่ยวกับหุ่นและวัสดุทางการแพทย์จำลองเกี่ยวกับร่างกายและอวัยวะต่างๆ ของมนุษย์
3. เพื่อใช้เป็นสถานที่ฝึกทักษะปฏิบัติทางการแพทย์พยาบาลด้วยเทคโนโลยีสารสนเทศและอุปกรณ์ทางด้านสุขภาพที่ทันสมัย
4. เพื่อใช้เป็นแหล่งศึกษาฝึกทักษะปฏิบัติทางการแพทย์พยาบาลนอกเวลาของนักศึกษาพยาบาลและอบรมปฏิบัติการทางด้านสุขภาพที่เกี่ยวข้อง
5. เพื่อใช้เป็นแหล่งศึกษาดูงานของนักเรียนและผู้สนใจอื่นๆ ที่มาเยี่ยมชมการจัดการศึกษาทางการแพทย์พยาบาลของคณะพยาบาลศาสตร์
6. เพื่อใช้ในการสนับสนุนวัสดุอุปกรณ์และการใช้ห้องปฏิบัติการทางการแพทย์พยาบาลในการบริการวิชาการแก่สังคมและหน่วยงานที่เกี่ยวข้อง

### 3. มาตรฐานคุณภาพตามเกณฑ์การรับรองสถาบันการศึกษาการพยาบาลและการผดุงครรภ์

มาตรฐานคุณภาพตามเกณฑ์การรับรองสถาบันการศึกษาการพยาบาลและการผดุงครรภ์ พ.ศ. 2562  
ของสภาการพยาบาล

**มาตรฐานที่ 8** ด้านการการจัดหาบุคลากรและการสนับสนุนด้านทรัพยากรทางการศึกษา

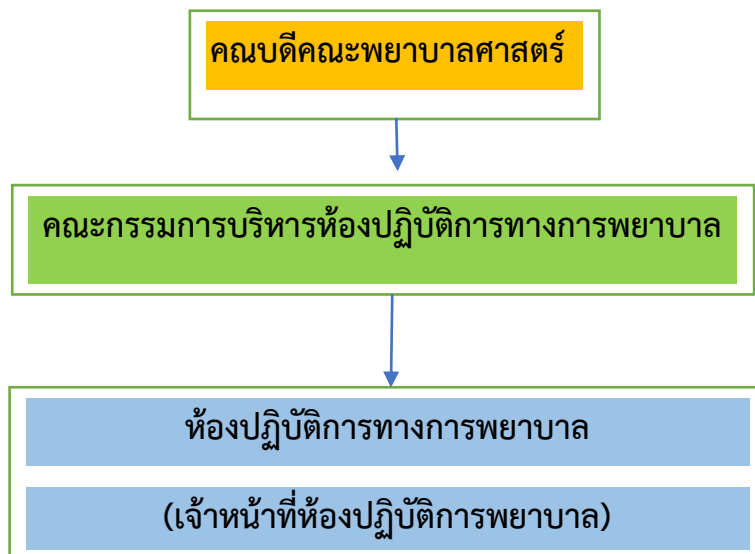
**ตัวบ่งชี้ที่ 22** ห้องปฏิบัติการพยาบาล (เกณฑ์ทั่วไป) 15 คะแนน

**เกณฑ์มาตรฐาน**

- 1) มีห้องปฏิบัติการพยาบาลเพียงพอ มีอุปกรณ์ที่เหมาะสมสำหรับการฝึกปฏิบัติการพยาบาล สอดคล้องกับการปฏิบัติในสถานการณ์จริงทุกสาขา ในจำนวนที่เพียงพอ พร้อมใช้เอื้อต่อการจัดการเรียนการสอน
- 2) มีระบบบริหารจัดการที่เอื้อต่อการเรียนรู้ด้วยตนเองของนิสิต/นักศึกษา
- 3) มีบุคลากรสายสนับสนุนช่วยในห้องปฏิบัติการพยาบาลในจำนวนที่เหมาะสม
- 4) มีการประเมินการใช้ห้องปฏิบัติการพยาบาลของนิสิต/นักศึกษาและอาจารย์ และนำผลมาใช้ ในการพัฒนาห้องปฏิบัติการ

### 4. โครงสร้างการบริหารงาน

โครงสร้างคณะกรรมการบริหารห้องปฏิบัติการทางการพยาบาล  
คณะพยาบาลศาสตร์ มหาวิทยาลัยแม่โจ้



## 5. คณะกรรมการห้องปฏิบัติการทางการแพทย์

คณะพยาบาลศาสตร์ ได้แต่งตั้งคณะกรรมการศูนย์การเรียนรู้ปฏิบัติการพยาบาล ที่ 55/2567 (ภาคผนวก) ดังนี้

1. รองศาสตราจารย์สิริรัตน์	จันทร์มะโน	ประธานกรรมการ
2. อาจารย์รัตนาวดี	แก้วเทพ	กรรมการ
3. อาจารย์กาญจนา	เดชาวงศ์	กรรมการ
4. นางสาวสาวิตรี	ทิพนี	กรรมการและเลขานุการ

## 6. หน้าที่รับผิดชอบของคณะกรรมการศูนย์การเรียนรู้ปฏิบัติการพยาบาล

หน้าที่รับผิดชอบของคณะกรรมการศูนย์การเรียนรู้ปฏิบัติการพยาบาล มีดังนี้

- 1 กำหนดนโยบายการให้บริการ และการกำกับดูแลงานของศูนย์การเรียนรู้ ปฏิบัติการพยาบาลให้สอดคล้องกับพันธกิจและนโยบายของคณะพยาบาลศาสตร์
- 2 ดำเนินการตามนโยบายของศูนย์การเรียนรู้ปฏิบัติการพยาบาล
- 3 ประสานงานกับคณะกรรมการบริหารหลักสูตรในการวางแผนการจัดหาครุภัณฑ์วัสดุอุปกรณ์นวัตกรรมสื่อทันสมัยรวมถึงสื่ออื่นๆ ที่ใช้ในการจัดการเรียนการสอนตลอดหลักสูตร และก่อนเปิดภาคเรียนอย่างน้อย 2 เดือน
- 4 จัดทำคู่มือการให้บริการของศูนย์การเรียนรู้ปฏิบัติการพยาบาล
- 5 จัดทำคู่มือการใช้เครื่องมือและวัสดุอุปกรณ์ ของศูนย์การเรียนรู้ปฏิบัติการพยาบาล เพื่อส่งเสริมการเรียนรู้ด้วยตนเอง
- 6 ประชาสัมพันธ์การให้บริการของศูนย์การเรียนรู้ปฏิบัติการพยาบาล
- 7 ให้การสนับสนุนและสร้างนวัตกรรมสื่อทันสมัยรวมถึงสื่ออื่นๆในการจัดการเรียนรู้
- 8 ดูแลการให้บริการในการจัดการเรียนรู้แก่นักศึกษาและการบริการทางวิชาการแก่สังคมให้แก่ผู้มาศึกษาดูงาน
- 9 ดูแลการบำรุงรักษาครุภัณฑ์วัสดุอุปกรณ์และสื่อต่างๆในศูนย์การเรียนรู้ปฏิบัติการพยาบาลเป็นระยะ ๆ เพื่อให้เพียงพอปลอดภัยและพร้อมใช้งาน
- 10 จะทำสรุปการเบิกจ่ายยืมคืนวัสดุอุปกรณ์ในศูนย์การเรียนรู้ปฏิบัติการพยาบาลเพื่อเป็นข้อมูลในการตัดสินใจการบริหารงาน
- 11 ดำเนินการจัดทำทะเบียน พัสดุตรวจนับพัสดุรายเดือนและรายปีเพื่อการวางแผนการจัดหาพัสดุให้เพียงพอสำหรับศูนย์การเรียนรู้ปฏิบัติการพยาบาล

12 จัดทำการประเมินความพึงพอใจของผู้ใช้บริการสรุปผลและจัดทำรายงานเพื่อเสนอที่ประชุม คณะกรรมการประจำคณะอย่างน้อยปีการศึกษาละ 1 ครั้ง

13 สรุปปัญหาอุปสรรคและประเมินผลการดำเนินงานเพื่อหาแนวแก้ไขปรับปรุง(ถ้ามี) ในแต่ละภาค การศึกษาและเสนอต่อคณะกรรมการประจำคณะ

14 ปฏิบัติหน้าที่อื่นๆตามที่คณะบดีหรือมหาวิทยาลัยมอบหมาย

## 7. หน้าที่รับผิดชอบของเจ้าหน้าที่ห้องปฏิบัติการพยาบาล

เจ้าหน้าที่ห้องปฏิบัติการพยาบาล มีหน้าที่ดังต่อไปนี้

1. ดูแลห้องปฏิบัติการให้มีความพร้อมในการให้บริการฝึกปฏิบัติการพยาบาล โดยประชาสัมพันธ์ให้ทุกคนทราบถึงงานบริการ สถานที่ เวลาให้บริการและระเบียบปฏิบัติทางสื่อต่างๆ
2. ประสานงานกับอาจารย์ผู้สอนแต่ละสาขาวิชาเพื่อเตรียมห้องปฏิบัติการและความพร้อมของสิ่งสนับสนุนการเรียนรู้
3. ดูแลและอำนวยความสะดวกแก่ผู้มาใช้บริการห้องปฏิบัติการได้แก่ นักศึกษา อาจารย์และผู้เกี่ยวข้องอื่นในการใช้ห้องปฏิบัติการให้เป็นไปด้วยความเรียบร้อยและตามระเบียบที่กำหนดไว้
4. จัดเตรียมสถานที่ วัสดุ/ครุภัณฑ์/สารเคมี ให้เพียงพอต่อการใช้จัดการเรียนการสอนของอาจารย์
5. เตรียมอุปกรณ์ของใช้ได้แก่ วัสดุ ครุภัณฑ์ และเอกสารที่เกี่ยวข้องกับเรียนการสอนในห้องปฏิบัติการพยาบาล ให้เพียงพอ เหมาะสม และอยู่ในสภาพพร้อมใช้งาน
6. บำรุงรักษาวัสดุ อุปกรณ์/เครื่องมือต่าง ๆ ให้สะอาดและอยู่ในสภาพพร้อมใช้งาน
7. ให้บริการยืม - คืน วัสดุ อุปกรณ์ และครุภัณฑ์ของห้องปฏิบัติการพยาบาลแก่อาจารย์และนักศึกษา ตามระเบียบที่กำหนดไว้
8. ดูแลและควบคุมการเบิก - จ่ายวัสดุ อุปกรณ์ของห้องปฏิบัติการพยาบาลในการใช้งานการเรียนการสอนแต่ละครั้งของอาจารย์และนักศึกษา รวมทั้งที่นักศึกษามาขอใช้บริการนอกเวลาเรียน
9. บันทึกการเบิก - จ่าย วัสดุ อุปกรณ์ และครุภัณฑ์ของห้องปฏิบัติการพยาบาลและสรุปการใช้ประจำวัน เพื่อเสนอคณะกรรมการบริหารห้องปฏิบัติการพยาบาล
10. ร่วมประชุมกับคณะกรรมการห้องปฏิบัติการพยาบาล เพื่อวางแผนการปฏิบัติงานและแก้ปัญหา ร่วมกัน
11. บันทึกการใช้ วัสดุ อุปกรณ์และเครื่องมือต่าง ๆ ที่แต่ละสาขาวิชามาใช้บริการ และสรุปการใช้ในภาพรวมแต่ละภาคการศึกษา
12. ดูแลและจัดสภาพแวดล้อมห้องปฏิบัติการพยาบาลให้เรียบร้อย ปลอดภัย ถูกสุขลักษณะ เช่น การจัดตู้ใส่ของ การจัดเตียง การจัดหุ้ฝึกปฏิบัติ รถเข็นวางอุปกรณ์ ม่าน การระบายอากาศ มีแสงสว่างเพียงพอ

การกำจัดขยะ ชั่งคั่งล้างมือ ล้างอุปกรณ์ การซักผ้าการทิ้งขยะ การกำจัดสิ่งปฏิกูล การระบายน้ำทิ้ง เป็นต้น

13. ตรวจสอบจำนวน (ok ของ) และสภาพวัสดุ ครุภัณฑ์ หุ่น ประจำวัน เพื่อจะได้ทราบจำนวนสิ่งของ สภาพการใช้ และการสูญหายให้ลงนามเป็นปัจจุบัน ให้รายงานคณะกรรมการกรณีของใช้หายหรือชำรุด
14. จัดทำบันทึกทะเบียนวัสดุ/อุปกรณ์ ในคลัง Stock ของห้องปฏิบัติการพยาบาลให้ตรงกับรายการของงานพัสดุ
15. ติดตามการประเมินผลการใช้วัสดุอุปกรณ์และครุภัณฑ์ห้องปฏิบัติการของอาจารย์และนักศึกษา
16. ติดตามสำรวจความพึงพอใจของผู้ใช้บริการ ได้แก่ อาจารย์ นักศึกษาหรือผู้เกี่ยวข้อง โดยประมวลผลเสนอเป็นภาพรวมเพื่อให้คณะกรรมการพิจารณานำมาเป็นข้อมูลในการดำเนินงาน

## 8. สถานที่ห้องปฏิบัติการพยาบาล

ห้องปฏิบัติการพยาบาล ตั้งอยู่ที่ ชั้น 6 คณะพยาบาลศาสตร์ มหาวิทยาลัยแม่โจ้ ประกอบไปด้วยห้องปฏิบัติการโดยลักษณะห้องได้จำลองให้คล้ายกับหอผู้ป่วยสามัญของโรงพยาบาลรัฐ ประกอบไปด้วย

1.ห้อง E615	<p><b>ห้องปฏิบัติการพยาบาลพื้นฐาน</b> ซึ่งประกอบด้วยส่วนการเรียนการสอนรายวิชาพื้นฐานทางการพยาบาล และส่วนการพยาบาลผู้ใหญ่และผู้สูงอายุ ใช้สำหรับการเรียนการสอนฝึกปฏิบัติการจำลองในรายวิชาพื้นฐานการพยาบาลของนักศึกษาพยาบาลชั้นปีที่ 2 ที่เริ่มต้นฝึกวิชาการพยาบาลและใช้สำหรับฝึกรายวิชาต่อมาตามลำดับเช่นรายวิชาการพยาบาลในชั้นปีที่ 3 ได้แก่ การพยาบาลผู้ใหญ่และผู้สูงอายุที่เป็นโรคไม่ซับซ้อน รวมทั้งฝึกในรายวิชาการพยาบาลในชั้นปีที่ 4 การบริหารการพยาบาล เป็นต้น</p> <p><b>อุปกรณ์ที่เกี่ยวข้อง</b> เช่น หุ่นจำลองประเภทต่างๆ เตียง ตู้ โต๊ะ รถทำแผล อุปกรณ์ทางการแพทย์ อุปกรณ์ที่ใช้ในการพยาบาล ฯลฯ</p>
2.ห้อง E616	<p><b>ห้องปฏิบัติการกายวิภาคศาสตร์และสรีระวิทยา</b> ใช้สำหรับการเรียนการสอนในรายวิชากายวิภาคศาสตร์ วิชาสรีระวิทยา</p> <p><b>อุปกรณ์ที่เกี่ยวข้อง</b> เช่น หุ่นโครงสร้างร่างกายส่วนต่างๆ โครงสร้างกระดูกมนุษย์ และระบบจำลองฝึกปฏิบัติทางกายวิภาค แบบ 3 มิติและพยาธิสภาพ (Bio digital Anatomy 3D) รวมทั้ง หุ่น CPR</p>
3.ห้อง E617	<p><b>ห้องปฏิบัติการสำหรับสาขาการพยาบาลมารดา ทารกและการผดุงครรภ์ และสำหรับสาขาการพยาบาลเด็กและวัยรุ่น</b> แบ่ง 2 ส่วน ใช้สำหรับการเรียนการสอนฝึกปฏิบัติการจำลองใน</p>



	<p>รายวิชาการพยาบาลมารดา ทารกและการผดุงครรภ์ และสำหรับสาขาการพยาบาลเด็กและวัยรุ่น</p> <p><b>อุปกรณ์ที่เกี่ยวข้อง</b> เช่น เตียงทำคลอด เตียงเด็กทารก ทุนปฏิบัติการทำคลอดเต็มตัวและครึ่งตัว ทุนจำลองทารกแรกเกิด และอุปกรณ์การทำคลอดต่างๆ รวมทั้งส่วนการพยาบาลเด็กและวัยรุ่น เช่นเตียงเด็กป่วย คลิปเด็ก ทุนจำลองเด็กป่วย ทุนจำลองทารกสำหรับอาบน้ำ อุปกรณ์การพยาบาลเด็กป่วย เครื่องชั่งน้ำหนักเด็ก รวมทั้งชุดเครื่องมือสำหรับประเมินพัฒนาการเด็ก เป็นต้น</p>
4. ห้อง E618	<p><b>ห้องปฏิบัติการสำหรับสาขาพยาบาลอนามัยชุมชน</b> ประกอบด้วย ส่วนการปฏิบัติการตรวจร่างกายและการรักษาพยาบาลเบื้องต้น และส่วนปฏิบัติการเยี่ยมบ้าน</p> <p><b>อุปกรณ์ที่เกี่ยวข้อง</b> เช่น เตียงตรวจโรค อุปกรณ์ต่างๆสำหรับการตรวจร่างกายและการรักษาพยาบาลเบื้องต้น และกระเป๋าเยี่ยมบ้าน เป็นต้น</p>
5. ห้อง .....	<p><b>ห้องปฏิบัติการสำหรับสาขาพยาบาลสุขภาพจิตและจิตเวช</b> ประกอบด้วย ส่วนให้คำปรึกษาและส่วนการประชุมกลุ่มย่อย</p> <p><b>อุปกรณ์ที่เกี่ยวข้อง</b> เช่น ชุดเก้าอี้สำหรับให้คำปรึกษา และโต๊ะประชุมกลุ่มย่อย เป็นต้น</p>

## 9. การให้บริการของห้องปฏิบัติการพยาบาล

### 9.1. การให้บริการ ยืมวัสดุอุปกรณ์และครุภัณฑ์

การขอยืมวัสดุอุปกรณ์ และครุภัณฑ์ของห้องปฏิบัติการพยาบาล ตามวัตถุประสงค์ ดังนี้

- 1) เพื่อใช้ในการเรียนการสอนภายในคณะพยาบาลศาสตร์ หรือคณะอื่นๆของมหาวิทยาลัยแม่โจ้
- 2) เพื่อใช้ในงานบริการวิชาการของคณะพยาบาลศาสตร์ หรือคณะอื่นๆของมหาวิทยาลัยแม่โจ้
- 3) เพื่อใช้ในงานวิชาการหรือบริการวิชาการของหน่วยงานภายนอกที่ได้มีหนังสือเป็นทางการแล้ว

### 9.2. ช่องทาง/สถานที่บริการให้ยืม

- 1) ห้องสำนักงานคณบดีหรือห้อง E615ห้อง
- 2) web คณะพยาบาลศาสตร์
- 3) ฝ่ายระบบออนไลน์

### 9.3 วัน/เวลาที่ให้บริการยืมวัสดุอุปกรณ์และครุภัณฑ์

- วันจันทร์ – วันศุกร์ เวลา 08.30 – 16.30 น. ในเวลาราชการที่เปิดทำการ
- มีการวางแผนให้ยืมอุปกรณ์ไปฝึกที่หอพักได้
- มีการวางแผนให้นักศึกษามาฝึกนอกเวลาได้ (โดยมีเจ้าหน้าที่ควบคุมดูแล)

### 9.4 ผู้มีสิทธิใช้บริการ ยืมวัสดุอุปกรณ์และครุภัณฑ์

- 1) นักศึกษาคณะพยาบาลศาสตร์
- 2) อาจารย์คณะพยาบาลศาสตร์
- 3) นักศึกษาหรืออาจารย์คณะอื่นๆ ของมหาวิทยาลัยแม่โจ้ ที่มีบันทึกและได้รับอนุญาตอย่างเป็นทางการ
- 4) บุคลากรของหน่วยงานสาธารณสุขอื่น (ที่มีจดหมายและได้รับการพิจารณาอนุญาตแล้วตามความเหมาะสม)

### 9.5. วัสดุอุปกรณ์และครุภัณฑ์ที่ให้บริการยืม

#### 9.5.1 วัสดุอุปกรณ์ แยกเป็น 2 ประเภท ดังนี้

1) วัสดุสิ้นเปลือง ได้แก่ ก๊อชปิดแผล สำลี ไม้พันสำลี พลาสเตอร์ น้ำยาต่างๆ รวมทั้งสายให้น้ำเกลือ Syringe เข็มฉีดยาพลาสติก เป็นต้น

2) วัสดุคงทน เช่น Forceps กระบอก อับสำลี ขามรูปไต กระจกฉีดยาชนิดแก้ว ถาดวางของ เครื่องผ้าห่อต่างๆ และชุดฝึกปฏิบัติการทางการพยาบาลต่าง เป็นต้น

#### 9.5.2 ครุภัณฑ์ แยกเป็น 2 ประเภท ดังนี้

1) ประเภทที่เคลื่อนย้ายง่าย เช่น เครื่องวัดความดันโลหิต รถทำแผล โต๊ะตู้ข้างเตียง เครื่องดูดเสมหะ เป็นต้น

2) ครุภัณฑ์ที่มีการติดตั้งยุ่งยากและเคลื่อนย้ายลำบาก เช่น เตียง หุ่นฝึกปฏิบัติการ หุ่นจำลอง ประเภทต่างๆ โทรทัศน์ ชุดเครื่องเล่น วีซีดีทางกายวิภาคศาสตร์ เป็นต้น โดยเฉพาะครุภัณฑ์ในกลุ่มนี้ ห้ามนำออกจากห้องหรือเคลื่อนย้ายออกนอกห้องปฏิบัติการทางการพยาบาล แต่ยืมใช้ภายในห้องได้

### 9.6. อัตราค่าบริการ

นักศึกษาและอาจารย์ของคณะพยาบาลศาสตร์ ที่ใช้ในการเรียนการสอนไม่ได้คิดค่าบริการ ยกเว้นการทำเสียหายจะได้รับการประเมินตามความเป็นจริงเพื่อพิจารณาให้ชดใช้เพื่อใช้งานได้อย่างมีประสิทธิภาพต่อไป โดยคณะกรรมการฯ จะพิจารณาและนำเสนอคณบดีต่อไป

ส่วนอาจารย์และบุคลากรอื่นๆ คณะกรรมการจะนำเสนอเพื่อได้รับการพิจารณาให้เหมาะสม

### 9.7. ระยะเวลาในการยืมและการคืนวัสดุอุปกรณ์และครุภัณฑ์

#### 9.7.1 การยืมวัสดุอุปกรณ์และครุภัณฑ์

1) วัสดุอุปกรณ์และครุภัณฑ์ตาม ข้อ 5.1 (1) นั้น ให้ใช้ตามที่ระบุในใบเบิกวัสดุ ถ้าหากใช้ไม่หมดให้นำมาคืน

2) การยืมวัสดุ/ครุภัณฑ์ ตามข้อ 5.1 (2) และข้อ 5.2 ให้ยืมในใบเบิกวัสดุ โดยยืมได้ครั้งละ 1-7 วันทำการตามลักษณะของใช้กรณีวัสดุอุปกรณ์และครุภัณฑ์นั้นมีจำนวนจำกัด ซึ่งคณะกรรมการฯ จะพิจารณาตามความจำเป็นให้เหมาะสม

#### 9.7.2 การคืนวัสดุอุปกรณ์และครุภัณฑ์

- 1) การคืนวัสดุอุปกรณ์และครุภัณฑ์ที่ได้รับอนุญาตแล้วให้เป็นไปตามข้อตกลงที่ระบุในใบยืม
- 2) การคืนวัสดุอุปกรณ์และครุภัณฑ์ที่ได้รับอนุญาตให้ยืมนั้น ให้ตรวจสอบสภาพความเรียบร้อยความสะอาด บรรจุภัณฑ์ให้เรียบร้อยพร้อมใช้งานต่อไป โดยคืนที่เจ้าหน้าที่ห้องปฏิบัติการพยาบาลและได้รับการตรวจสอบแล้วจึงลงนามคืนของตามเวลาที่กำหนด

หากพบว่าของเสียหายตั้งแต่เล็กน้อยจนใช้การไม่ได้หรือสูญหายให้ทั้งผู้ยืมและเจ้าหน้าที่รับคืน บันทึกและถ่ายภาพให้ตรงกัน เจ้าหน้าที่จะได้นำเสนอคณะกรรมการเพื่อพิจารณาให้ผู้ยืมชดใช้หรือซ่อมแซมหรือใช้คืนหรืออื่นๆ ตามความเสียหายนั้นเนื่องจากเป็นของใช้ทางราชการและต้องใช้ในการเรียนการสอนต่อไป

หากผู้คืนไม่ให้ความร่วมมือในการดูแลบำรุงของใช้ทางราชการ จะบันทึกเสนอผู้บริหารในการสอบสวนและพิจารณาการงดยืม การชดใช้ตามระเบียบราชการต่อไป

## 9.8. ขั้นตอนการยืมวัสดุ/ครุภัณฑ์

### 9.8.1. การยืมเพื่อการเรียนการสอนภายในคณะพยาบาลศาสตร์

1) ให้เขียนแบบฟอร์มใบยืมวัสดุ/ครุภัณฑ์ หรือแบบฟอร์มใบเบิกยา เวชภัณฑ์ และวัสดุสิ้นเปลือง ที่สำนักงานคณะฯ โดยเจ้าหน้าที่ห้องปฏิบัติการจะเป็นผู้อำนวยความสะดวกให้ หรือยืมในระบบทางระบบ internet

2) ยื่นแบบฟอร์มใบยืมหรือยืมในระบบอย่างน้อย 1 วัน ก่อนวันรับวัสดุ อุปกรณ์.

3) ระยะเวลาในการยืมวัสดุ อุปกรณ์/ครุภัณฑ์ ครั้งละไม่เกิน 7 วัน ให้ติดต่อยืมต่อได้ที่ห้องปฏิบัติการพยาบาลอย่างเป็นทางการ กรณีมีความจำเป็นต้องใช้สิ่งของชุดนั้นต่อไป โดยให้ปฏิบัติตามระเบียบการยืมอย่างเคร่งครัด มิฉะนั้นอาจถูกตัดสิทธิ์ยืมอุปกรณ์ต่อไป

4) อาจารย์หรือนักศึกษาผู้ยืม ให้ติดต่อขอรับวัสดุอุปกรณ์ที่ยืม พร้อมตรวจนับวัสดุอุปกรณ์ตรวจสอบสภาพก่อนการใช้งานทุกครั้ง และลงนามต่อหน้าเจ้าหน้าที่ ซึ่งอาจจะขอถ่ายรูปวัสดุอุปกรณ์ชุดที่ยืมไว้เป็นหลักฐานก่อนรับอุปกรณ์ออกจากห้องปฏิบัติการพยาบาล

5) การยืมเครื่องผ้าประเภทต่างๆ ให้นำจำนวนและตรวจสอบสภาพ ลงนามก่อนนำออกจากห้อง ต้องซักรีดให้เรียบร้อยก่อนนำมาคืน หรือจ่ายคักรีดตามราคาในห้องฯ จ้างซักจ่ายจริง

9.8.2 การยืมเพื่อนำไปใช้ในการบริการวิชาการ ให้ปฏิบัติเช่นเดียวกันกับข้อ 8.1

9.8.3 การยืมเพื่อนำไปใช้งานของหน่วยงานภายนอก

1) ให้ทำหนังสือหรือบันทึกจากส่วนงานที่ขอยืมส่งถึงคณบดี คณะพยาบาลศาสตร์ ลงหน้าอย่างน้อย 7 วันเพื่อพิจารณาและตรวจสอบการใช้งานปกติของห้องปฏิบัติการ

2) แนบใบขอยืมที่สำนักบริหารคณะเพื่อแจ้งความประสงค์รับของตามกำหนด

3) ให้ติดต่อขอรับวัสดุอุปกรณ์ที่ยืม พร้อมตรวจนับวัสดุอุปกรณ์ตรวจสอบสภาพก่อนการใช้งานทุกครั้ง และลงนามต่อหน้าเจ้าหน้าที่ห้องปฏิบัติการพยาบาล ซึ่งอาจจะขอถ่ายรูปวัสดุอุปกรณ์ชุดที่ยืมไว้เป็นหลักฐานก่อนรับอุปกรณ์ออกจากห้องปฏิบัติการพยาบาล

4) การนำส่ง ให้ปฏิบัติเช่นเดียวกันกับข้อ 7.2

### 9.9 การติดต่อประสานงาน

ติดต่อสอบถาม นางสาวสาวิตรี ทิพนี เจ้าหน้าที่ห้องปฏิบัติการ

หมายเลขโทรศัพท์ 053-875970 / 089-5544725

เว็บไซต์ [https://nurse.mju.ac.th/wtms\\_index.aspx?&lang=th-TH](https://nurse.mju.ac.th/wtms_index.aspx?&lang=th-TH)

10. ระเบียบปฏิบัติห้องปฏิบัติการพยาบาลห้องปฏิบัติการพยาบาลเปิดเวลา 08.30-17.00 น.

- 1) ให้บริการแก่อาจารย์/ นักศึกษา คณะพยาบาลศาสตร์ มหาวิทยาลัยแม่โจ้
- 2) บริการให้ทดลองฝึกปฏิบัติการพยาบาล การดูแลรักษากับหุ่นจำลอง การฝึกหัดทักษะทางการพยาบาล ต่างๆ การศึกษาภาพจำลอง ภาพสามมิติ ทางกายภาพ สรีรวิทยา
- 3) ให้แจ้งความประสงค์จะใช้วัสดุ อุปกรณ์ แก่เจ้าหน้าที่ก่อนเข้าห้อง พร้อมลงทะเบียนผู้เข้าใช้งาน
- 4) ห้ามนำกระเป๋า เครื่องมือต่างๆ เข้าห้อง ห้ามบันทึกภาพโดยไม่ได้รับอนุญาต
- 5) ห้ามนำอาหารและเครื่องดื่มเข้ามาในห้องปฏิบัติฯ
- 6) ห้ามขีดเขียน แต้มีสี หรือทำเครื่องหมายใดๆ ลงบนตัวหุ่นจำลอง วัสดุ อุปกรณ์ ทุกชนิด
- 7) ห้ามใช้อุปกรณ์ฝึก ทดสอบ ที่นำมาเอง ต้องใช้อุปกรณ์ที่ใช้กับหุ่นจำลองและเครื่องมือ ในห้อง
- 8) ห้ามส่งเสียงดัง และทำกิจกรรมเกะกะ ขวางทางเดินผู้อื่น
- 9) ผู้ใช้บริการตรวจเช็คหุ่น/ อุปกรณ์ ก่อนใช้งาน ขณะใช้งานและหลังใช้งานทุกครั้ง ถ้าพบว่าอุปกรณ์ชำรุดต้องแจ้งให้เจ้าหน้าที่ทราบทันที
- 10) ภายหลังการใช้งาน ผู้ใช้บริการต้องทำความสะอาดและจัดเก็บหุ่น/ อุปกรณ์ ให้อยู่ในสภาพเรียบร้อย พร้อมพร้อมใช้งานต่อไป
- 11) ให้ทำความสะอาด เก็บกวาดบริเวณที่ใช้ และเก็บขยะให้เรียบร้อย
- 12) ภายหลังใช้งาน ให้แจ้งเจ้าหน้าที่รับทราบ พร้อมตรวจสอบอุปกรณ์ ลงชื่อคืนของและเวลาที่ออกจากห้อง
- 13) ผู้ใช้บริการต้องรับผิดชอบค่าใช้จ่ายที่เกิดแก่หุ่น/ อุปกรณ์ เท่ากับราคาหุ่น/ อุปกรณ์ หากพิจารณา แล้วเห็นว่าเป็นเหตุเนื่องจากความประมาทของผู้ใช้บริการ
- 14) ห้ามเคลื่อนย้ายหุ่น/ ครุภัณฑ์ อุปกรณ์ ออกจากห้องฝึกปฏิบัติฯ โดยไม่ได้รับอนุญาต

## 11.ระเบียบปฏิบัติการขอใช้บริการห้องปฏิบัติการพยาบาล

คณะพยาบาลศาสตร์ มหาวิทยาลัยแม่โจ้ได้จัดห้องปฏิบัติการพยาบาลให้เป็นหน่วยให้บริการด้านการเรียนการสอนและการสอบสำหรับนักศึกษาพยาบาล รวมทั้งผู้เกี่ยวข้องอื่นๆ และอาจารย์พยาบาล โดยให้บริการห้องฝึกปฏิบัติการพยาบาลและ Nursing Simulation Room พร้อมทั้งหุ่นจำลองและวัสดุอุปกรณ์ทางการแพทย์การพยาบาล เพื่อให้ส่งเสริมกิจกรรมการเรียนรู้และฝึกทักษะผู้เรียนในสถานการณ์เสมือนจริง ให้เกิดประสิทธิภาพในการเรียนการสอนและการสอบตามการออกแบบแต่ละรายวิชา และพันธกิจหลักของคณะพยาบาลศาสตร์ จึงได้กำหนดระเบียบปฏิบัติดังต่อไปนี้

### 11.1. ระเบียบการจองห้อง

- 1) ติดต่อประสานงานเบื้องต้นด้วยตนเอง หรือทางโทรศัพท์
- 2) ให้แจ้งเจ้าหน้าที่ผู้รับผิดชอบ และทำบันทึกยืนยันการขอใช้บริการ
- 3) การจองห้องสามารถจองล่วงหน้าอย่างน้อย 1 สัปดาห์ กรณีจองเร่งด่วนผู้ใช้บริการอาจไม่ได้รับความสะดวกเท่าที่ควร
- 4) ผู้ใช้บริการต้องระบุวัน เวลา สถานที่การเข้าใช้ จำนวนผู้เข้าใช้ อุปกรณ์ที่ต้องการใช้และชื่อผู้รับผิดชอบพร้อมเบอร์ติดต่อ
- 5) กรณียกเลิกการใช้ห้องปฏิบัติฯ ให้แจ้งล่วงหน้าอย่างน้อย 1 วัน

### 11.2. ระเบียบการให้บริการ การเรียนการสอนและการสอบ ของห้องปฏิบัติการพยาบาล

- 1) ติดต่อประสานงานเบื้องต้นด้วยตนเอง หรือทางโทรศัพท์
- 2) แจ้งผู้ใช้บริการ ทำบันทึกยืนยันการขอใช้บริการอย่างน้อย 1 เดือน พร้อมระบุวัน เวลา สถานที่ที่ชัดเจน ดังนี้
  - 2.1. วันจัดเตรียมสถานที่การเรียนการสอน การสาธิตหรือวันสอบ ต้องมีเจ้าหน้าที่ที่รับผิดชอบ
  - 2.2. แผนผังการจัดเตรียมสถานที่ แผนผังการจัดสอบ
    - 1) ติดต่อประสานงานเบื้องต้นด้วยตนเอง หรือทางโทรศัพท์
    - 2) จำนวนรูปแบบห้องในการจัดเตรียมและจัดสอบ
    - 3) รายละเอียดที่ชัดเจน เช่น โต๊ะ เก้าอี้ เติง ปลั๊ก
    - 4) ต้องมีเจ้าหน้าที่ผู้ประสานงานที่รับผิดชอบ
  - 2.3. วัสดุอุปกรณ์
    - 1) ติดต่อประสานงานเบื้องต้นด้วยตนเอง หรือทางโทรศัพท์
    - 2) ระบุจำนวนวัสดุอุปกรณ์ที่ต้องการใช้ให้ชัดเจน
    - 3) ต้องมีเจ้าหน้าที่ผู้ประสานงานที่รับผิดชอบ มาตรวจเช็ควัสดุอุปกรณ์ที่ต้องการใช้ กับเจ้าหน้าที่หน่วยฯก่อน 1 วัน

#### 2.4. บันทึกการขอเจ้าหน้าที่หน่วยห้องปฏิบัติการ

- 1) ติดต่อประสานงานเบื้องต้นด้วยตนเอง หรือทางโทรศัพท์
- 2) ต้องทำบันทึก ถึงหัวหน้างานบริหารทรัพยากรการเรียนรู้
- 3) หากในวันดังกล่าว เจ้าหน้าที่หน่วยฯติดภารกิจต่างๆทางหน่วยฯ จึงมีความจำเป็นที่จะ

ไม่ส่งเจ้าหน้าที่ไปปฏิบัติงานได้ครบตามที่ขอมา

#### 11.3. การยืม คิน หุ่นจำลองและวัสดุอุปกรณ์ของห้องปฏิบัติการ

- 1) ติดต่อประสานงานเบื้องต้นด้วยตนเอง หรือทางโทรศัพท์
- 2) ทำบันทึกพร้อมระบุ หุ่นจำลองและวัสดุอุปกรณ์ทางการแพทย์ที่ต้องการใช้บริการให้ชัดเจน
- 3) วันมารับหุ่นจำลองและวัสดุอุปกรณ์ทางการแพทย์ จะต้องมีการนัดหมายที่รับผิดชอบมาตรวจรับพร้อมเซ็นรับอุปกรณ์ดังกล่าว

4) กรณีเกิดความเสียหายกับ หุ่นจำลองและวัสดุอุปกรณ์ทางการแพทย์ ผู้ยืมจะต้องเป็นผู้รับผิดชอบกับความเสียหายที่เกิดขึ้น

#### 11.4. ระเบียบการใช้ห้องปฏิบัติการ

- 1) แต่งกายให้สุภาพ ไม่สวมรองเท้าแตะ ไม่นุ่งกางเกงหรือกระโปรงสั้นมากเกินไป
- 2) ไม่นำอาหารและเครื่องดื่มเข้ามาในบริเวณห้องปฏิบัติการ
- 3) ให้ปิดเครื่องมือสื่อสารในระหว่างการเรียนการสอนและการสอบอย่างเคร่งครัด
- 4) ห้ามส่งเสียงดังรบกวนผู้อื่น
- 5) ห้ามขีดเขียนข้อความใดๆลงบนโต๊ะเรียน หุ่นจำลองและอุปกรณ์ทางการแพทย์
- 6) โปรดรักษาความสะอาดหุ่นจำลองและอุปกรณ์ภายในห้องเรียน
- 7) เมื่อมีหุ่นจำลองหรืออุปกรณ์ใดๆชำรุดเสียหายกรุณาแจ้งเจ้าหน้าที่โดยทันที
- 8) ห้ามนำอุปกรณ์ใดๆที่เป็นทรัพย์สินของหน่วย Skill lab ออกนอกบริเวณห้องเรียนโดยเด็ดขาด
- 9) ห้ามบันทึกภาพหรือเสียงการทำกิจกรรมก่อนได้รับอนุญาต รวมทั้งห้ามเผยแพร่ด้วย
- 10) ให้ปิดไฟ ปิดแอร์ทุกครั้งหลังใช้บริการ
- 11) หากต้องการใช้บริการห้องเรียนเพื่อทำกลุ่ม ให้ติดต่อเจ้าหน้าที่

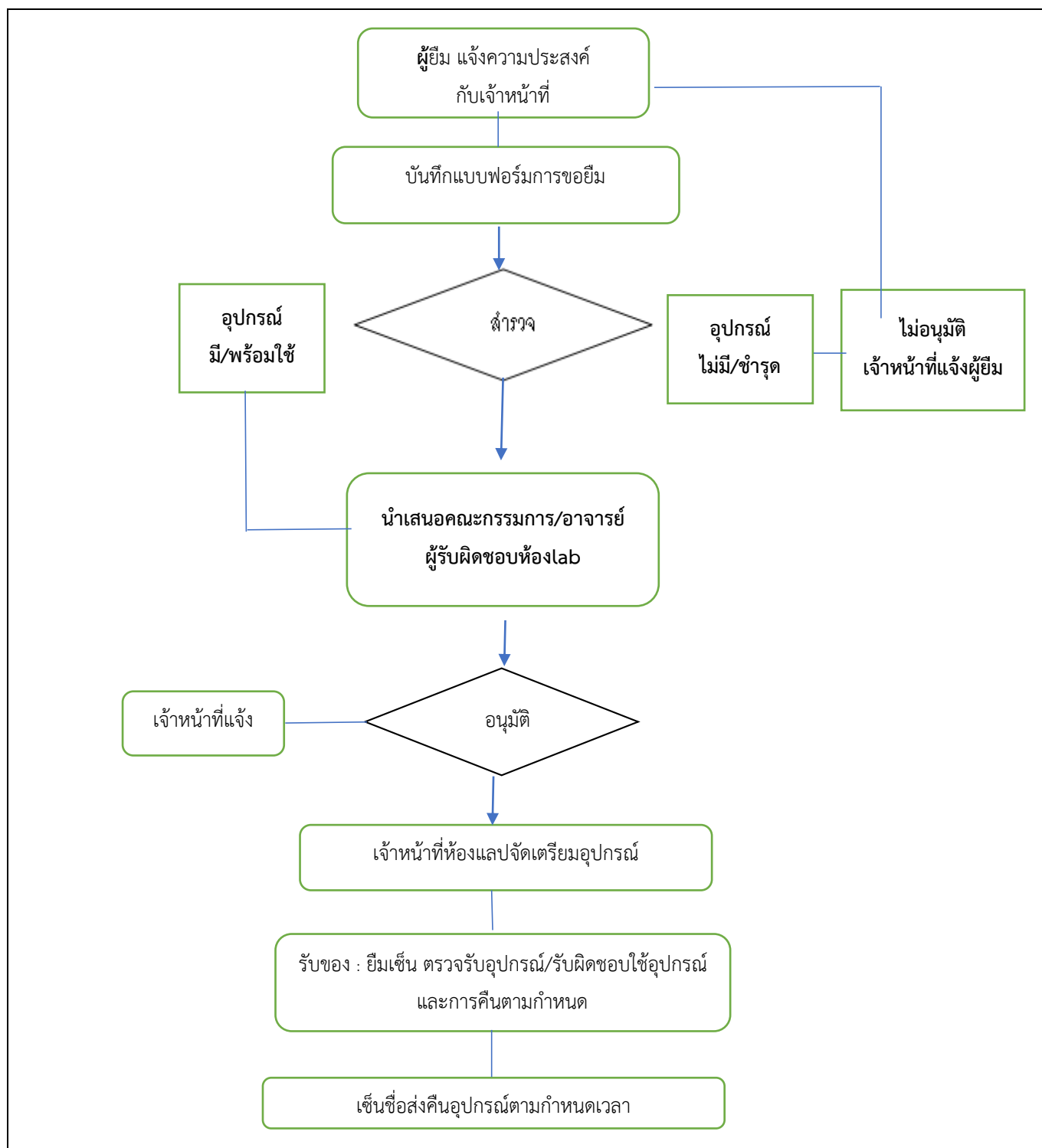
#### 11.5. การขอใช้บริการห้อง หุ่นจำลองและวัสดุอุปกรณ์ นอกเวลาราชการ

- 1) ติดต่อประสานงานเบื้องต้นด้วยตนเอง หรือทางโทรศัพท์
- 2) ต้องทำบันทึกการขอใช้บริการห้อง หุ่นจำลองและวัสดุอุปกรณ์ พร้อมระบุวัน เวลา สถานที่ที่ชัดเจน

#### 11.6. ผู้มีสิทธิ์เข้าใช้บริการห้องปฏิบัติการพยาบาล

- 1) อาจารย์พยาบาล คณะพยาบาลศาสตร์
- 2) นักศึกษาพยาบาล คณะพยาบาลศาสตร์

3) นักศึกษาหลักสูตรอื่นของมหาวิทยาลัยแม่โจ้ที่มีอาจารย์ขออนุญาตจัดการเรียนการสอน  
แผนผังขั้นตอนการยืม - คืน วัสดุอุปกรณ์



### ภาคผนวก ก

1. แบบฟอร์มขอยืม-คืน วัสดุ ครุภัณฑ์ เพื่อฝึกทักษะทางการพยาบาล
2. แบบฟอร์มขอเบิกวัสดุสิ้นเปลืองทางการพยาบาล
3. แบบฟอร์มขอใช้บริการห้องฝึกปฏิบัติการพยาบาล
4. แบบประเมินความพึงพอใจในการใช้ห้องปฏิบัติการพยาบาล





**คณะพยาบาลศาสตร์ มหาวิทยาลัยแม่โจ้**  
**แบบฟอร์มขอยืมครุภัณฑ์ ฝึกทักษะทางการพยาบาล**

**ส่วนที่ 1 ผู้ขอรับบริการ**

วันที่ .....

อาจารย์       บุคลากร       นักศึกษา ชั้นปีที่ .....       บุคคลภายนอก

ชื่อผู้รับบริการ นาย/นาง/นางสาว ..... รหัส .....

สังกัด .....

**มีความประสงค์ขอยืมครุภัณฑ์ ฝึกทักษะทางการพยาบาล**

ประจำห้องฝึกปฏิบัติการพยาบาล ..... หมายเลขห้อง .....

ใช้ในรายวิชา ..... เพื่อ .....

ระยะเวลาในการขอใช้ ตั้งแต่วันที่ ..... และมีกำหนดส่งคืนภายในวันที่ .....

**โดยมีรายการ ดังนี้**

ลำดับ	รายการ	หมายเลขครุภัณฑ์	จำนวน	หน่วยนับ	หมายเหตุ

จึงเรียนมาเพื่อโปรดพิจารณา

ลงชื่อ ..... ผู้ขอใช้บริการ

(.....)

**ส่วนที่ 2 เจ้าหน้าที่ห้องปฏิบัติการพยาบาล**

อนุมัติ       ไม่อนุมัติ เนื่องจาก.....

ลงชื่อ.....

(.....)

อุปกรณ์ครบ       สภาพใช้งานได้ปกติ       ขำรุค ระบุ

ลงชื่อ.....ผู้คืน

(.....)

ลงชื่อ.....ผู้รับคืน

(.....)

วันที่ .....



คณะพยาบาลศาสตร์ มหาวิทยาลัยแม่โจ้  
แบบฟอร์มขอเบิกวัสดุสิ้นเปลืองทางการพยาบาล

ส่วนที่ 1 ผู้ขอรับบริการ

วันที่ .....

อาจารย์       บุคลากร       นักศึกษา ชั้นปีที่ .....       บุคคลภายนอก

ชื่อผู้รับบริการ นาย/นาง/นางสาว ..... รหัส .....

สังกัด .....

มีความประสงค์ขอเบิกวัสดุสิ้นเปลือง สำหรับการฝึกทักษะทางการพยาบาล

ใช้ในรายวิชา ..... เพื่อ .....

โดยมีรายการวัสดุ/อุปกรณ์ ดังนี้

ลำดับ	รายการ (ระบุชื่อวัสดุ/อุปกรณ์ทางการแพทย์)	จำนวน	หมายเหตุ

จึงเรียนมาเพื่อโปรดพิจารณา

ลงชื่อ ..... ผู้ขอใช้บริการ  
( ..... )

ส่วนที่ 2 เจ้าหน้าที่ห้องปฏิบัติการพยาบาล

อนุมัติ       ไม่อนุมัติ เนื่องจาก.....

.....

ลงชื่อ.....

(.....)

ได้รับวัสดุ/อุปกรณ์ ครบตามรายการ

ได้รับวัสดุ/อุปกรณ์ ครบตามรายการ

เนื่องจาก.....

.....

ลงชื่อ.....ผู้รับวัสดุ/อุปกรณ์

(.....)

วันที่รับ.....



คณะพยาบาลศาสตร์ มหาวิทยาลัยแม่โจ้  
แบบฟอร์มขอใช้บริการห้องฝึกปฏิบัติการพยาบาล

ส่วนที่ 1 ผู้ขอรับบริการ

วันที่ .....

อาจารย์       บุคลากร       นักศึกษา ชั้นปีที่.....       บุคคลภายนอก

ชื่อผู้รับบริการ นาย/นาง/นางสาว ..... รหัส.....

สังกัด .....

มีความประสงค์ขอใช้บริการ  อุปกรณ์สำหรับฝึกปฏิบัติการพยาบาล

ห้องฝึกปฏิบัติการพยาบาล ( LRC ) ห้อง .....

ใช้ในรายวิชา ..... เพื่อ .....

จำนวนผู้ใช้  อาจารย์ ..... คน  นักศึกษา ..... คน

บุคลากร ..... คน  บุคคลภายนอก ..... คน

ระยะเวลาในการขอใช้ห้อง วันที่ ..... เวลา ..... น.

พร้อมวัสดุ/อุปกรณ์ ดังนี้

ลำดับ	รายการ (ระบุชื่อวัสดุ/ อุปกรณ์ทางการแพทย์)	จำนวน	หน่วยนับ	หมายเหตุ

ข้าพเจ้าจะรับผิดชอบดูแลอุปกรณ์ให้สมบูรณ์ พร้อมใช้งาน หลังจากเสร็จสิ้นการเรียนการสอน หรือการฝึกปฏิบัติการพยาบาล

จึงเรียนมาเพื่อโปรดพิจารณา

ลงชื่อ ..... ผู้ขอใช้บริการ

(.....)

ส่วนที่ 2 เจ้าหน้าที่ห้องปฏิบัติการพยาบาล

อนุมัติ       ไม่อนุมัติ เนื่องจาก.

.....

ลงชื่อ.....

(.....)

อุปกรณ์ครบ       สภาพใช้งานได้ปกติ       ชำรุด

.....

ลงชื่อ ..... ผู้คืน

(.....)

ลงชื่อ ..... ผู้รับคืน

(.....)

วันที่.....



แบบประเมินความพึงพอใจในการใช้บริการห้องปฏิบัติการทางการแพทย์ (Learning Resource Center : LRC)

คณะพยาบาลศาสตร์ มหาวิทยาลัยแม่โจ้

**คำชี้แจง** แบบสอบถามนี้ใช้ในการประเมินความพึงพอใจในการใช้บริการห้องปฏิบัติการทางการแพทย์ ให้ท่านทำเครื่องหมาย ✓ ลงในช่องที่ตรงกับความรู้สึกหรือความคิดเห็นของท่าน

ตอนที่ 1 ข้อมูลทั่วไป

อาจารย์     นักศึกษา (รหัส/ชั้นปี)..... อยู่

ลักษณะการใช้บริการ (การใช้บริการ/ยืม-คืน/งานบริการอื่น ๆ) .....

ระหว่างวันที่.....

ตอนที่ 2 ความพึงพอใจต่อการใช้บริการ

ข้อความ	มากที่สุด	มาก	ปานกลาง	น้อย	น้อยที่สุด
<b>สถานที่</b>					
1. ความสะอาด และความเป็นระเบียบเรียบร้อย					
2. ความปลอดภัยในการใช้งาน					
3. จัดวางอุปกรณ์ภายในห้องปฏิบัติการพยาบาลสะดวกต่อการหยิบใช้งาน					
<b>วัสดุ/อุปกรณ์</b>					
4. มีจำนวนเพียงพอ					
5. มีความพร้อมในการใช้งาน					
6. มีความทันสมัย					
<b>ระบบสารสนเทศ</b>					
7. การขอใช้ห้อง สะดวก และเข้าถึงง่าย					
8. การขอยืมและคืน วัสดุ/อุปกรณ์ สะดวก และเข้าถึงง่าย					
9. การค้นหารายการวัสดุ / อุปกรณ์ เพื่อยืมและคืน ได้ง่าย สะดวกต่อการใช้งาน					
<b>การบริการของเจ้าหน้าที่</b>					
10. มีความตั้งใจในการให้บริการ และอัธยาศัยดี					
11. อธิบายและตอบข้อสงสัยได้					

ข้อเสนอแนะอื่นๆ เพื่อนำมาปรับปรุงในการจัดครั้งต่อไป

.....

คณะพยาบาลศาสตร์ มหาวิทยาลัยแม่โจ้  
Faculty of Nursing, Maejo University





**QR CODE CHECK**  
ปฏิทินการจองห้อง

หลังจากตรวจสอบปฏิทินแล้ว  
สามารถเข้ากรอกข้อมูลการขอใช้งานห้องปฏิบัติการพยาบาลได้...ทันที

- รายการ



สถิติการเข้าใช้งาน  
ห้องปฏิบัติการพยาบาล ผ่าน QR-Code



ขั้นตอน  
การจองห้อง

**แบบฟอร์มการจองห้อง**



LINE MJU NURSING SKILLS

**CONTACT US**

☎ 053-875970-4

🌐 <https://nurse.mju.ac.th>

✉ [mjunurse@mju.ac.th](mailto:mjunurse@mju.ac.th)  
[nursemju@gmail.com](mailto:nursemju@gmail.com)

THANK you



**รายการรวมจำนวน ครุภัณฑ์และวัสดุ/อุปกรณ์ในห้องปฏิบัติการพยาบาล  
คณะพยาบาลศาสตร์ มหาวิทยาลัยแม่โจ้ ปีการศึกษา 2567**

ลำดับ	หมายเลขครุภัณฑ์	รายการ	ใช้งานที่
1	มจ.ฟขค.6413-340-001/รด.64	หุ่นจำลองโครงกระดูกมีเส้นประสาทและหลอดเลือดไขสันหลัง	616
2	มจ.ฟขค.6413-340-002/รด.64	หุ่นจำลองโครงกระดูกมีเส้นประสาทและหลอดเลือดไขสันหลัง	616
3	มจ.ฟขค.6431-341-001/รด.64	หุ่นจำลองกล้ามเนื้อเต็มตัวย่อส่วน	ห้อง E616
4	มจ.ฟขค.6431-321-001/รด.64	หุ่นจำลองสมองขนาดเท่าจริง	ห้อง E616
5	มจ.ฟขค.6413-343-001/รด.64	หุ่นจำลองกายวิภาคหลอดเลือดแดงและหลอดเลือดดำ	616
6	มจ.ฟขค.6431-344-001/รด.64	หุ่นจำลองหัวใจ	ห้อง E616
7	มจ.ฟขค.6413-346-001/รด.64	หุ่นจำลองตับ ถุงน้ำดี ตับอ่อนและลำไส้เล็กส่วนต้น	616
8	มจ.ฟขค.6413-347-001/รด.64	หุ่นจำลองระบบขับถ่ายปัสสาวะ	616
9	มจ.ฟขค.6420-350-001/รด.64	ระบบจำลองการเรียนรู้กายวิภาคมนุษย์ดิจิทัล	ห้อง E616
10	มจ.ฟขค.6413-348-001/รด.64	ชุดหุ่นจำลองช่วยฟื้นคืนชีพผู้ใหญ่	ห้อง E616
11	มจ.ฟขค.6413-348-002/รด.64	ชุดหุ่นจำลองช่วยฟื้นคืนชีพผู้ใหญ่	ห้อง E616
12	มจ.ฟขค.6413-348-003/รด.64	ชุดหุ่นจำลองช่วยฟื้นคืนชีพผู้ใหญ่	ห้อง E616
13	มจ.ฟขค.6413-350-001/รด.64	หุ่น CPR ผู้ใหญ่ครึ่งตัว	ห้อง E616
14	มจ.ฟขค.6413-350-002/รด.64	หุ่น CPR ผู้ใหญ่ครึ่งตัว	ห้อง E616
15	มจ.ฟขค.6413-351-001/รด.64	หุ่น CPR เด็กโตครึ่งตัว	ห้อง E616
16	มจ.ฟขค.6413-351-002/รด.64	หุ่น CPR เด็กโตครึ่งตัว	ห้อง E616
17	มจ.ฟขค.6413-352-001/รด.64	หุ่นฝึกการปฏิบัติการพยาบาลขั้นพื้นฐาน	615
18	มจ.ฟขค.6413-352-002/รด.64	หุ่นฝึกการปฏิบัติการพยาบาลขั้นพื้นฐาน	615
19	มจ.ฟขค.6413-352-003/รด.64	หุ่นฝึกการปฏิบัติการพยาบาลขั้นพื้นฐาน	615
20	มจ.ฟขค.6530-101-001/รด.64	เตียงเฟิร์ลเลอร์ 3 ไก	ห้อง E617
21	มจ.ฟขค.6530-101-002/รด.64	เตียงเฟิร์ลเลอร์ 3 ไก	ห้อง E617
22	มจ.ฟขค.6530-101-003/รด.64	เตียงเฟิร์ลเลอร์ 3 ไก	ห้อง E615
23	มจ.ฟขค.6530-102-001/รด.64	เตียงไฟฟ้า 3 ไก	ห้อง E615
24	มจ.ฟขค.6510-103-001/รด.64	ตู้ข้างเตียง	ห้อง E615

25	มจ.ฟชค.6510-103-002/รด.64	ตู้ข้างเตียง	ห้อง E617
26	มจ.ฟชค.6510-103-003/รด.64	ตู้ข้างเตียง	ห้อง E616
27	มจ.ฟชค.6510-103-004/รด.64	ตู้ข้างเตียง	ห้อง E615
28	มจ.ฟชค.6520-121-001/รด.64	โต๊ะคร่อมเตียง	ห้อง E615
29	มจ.ฟชค.6520-121-002/รด.64	โต๊ะคร่อมเตียง	ห้อง E615
30	มจ.ฟชค.6540-130-002/รด.64	เสาแขวนน้ำเกลือ	616
31	มจ.ฟชค.6530-907-001/รด.64	รถทำแผลพร้อมอุปกรณ์	ห้อง E615
32	มจ.ฟชค.6530-907-002/รด.64	รถทำแผลพร้อมอุปกรณ์	ห้อง E616
33	มจ.ฟชค.6530-907-003/รด.64	รถทำแผลพร้อมอุปกรณ์	ห้อง E617
34	มจ.ฟชค.6530-112-001/รด.64	รถเข็นฉีดยาและให้สารน้ำ	ห้อง E615
35	มจ.ฟชค.6530-113-001/รด.64	รถเข็นฉุกเฉิน	ห้อง E615
36	มจ.ฟชค.6530-114-001/รด.64	รถเข็น (Wheel Chair)	ห้อง E615
37	มจ.ฟชค.6550-115-001/รด.64	ถังออกซิเจน 1.5 Q	ห้อง E615
38	มจ.ฟชค.6515-704-001/รด.64	เครื่องวัดความดันโลหิตแบบดิจิตอล	615
39	มจ.ฟชค.6515-705-001/รด.46	เครื่องชั่งน้ำหนักดิจิตอล	615
40	มจ.ฟชค.6515-706-001/รด.64	เครื่องชั่งน้ำหนัก	615
41	มจ.ฟชค.6545-401-001/รด.64	กระเป๋ายูเอ็มบ้าน	ห้อง E615
42	มจ.ฟชค.6545-401-002/รด.64	กระเป๋ายูเอ็มบ้าน	ห้อง E615
43	มจ.ฟชค.6545-401-003/รด.64	กระเป๋ายูเอ็มบ้าน	สาวิตรี
44	มจ.ฟชค.6545-401-004/รด.64	กระเป๋ายูเอ็มบ้าน	ห้อง E615
45	มจ.ฟชค.6545-401-005/รด.64	กระเป๋ายูเอ็มบ้าน	ห้อง E615
46	มจ.ฟชค.6531-105-001/รด.64	เครื่องสาธิตการกระตุกหัวใจอัตโนมัติ	ห้อง E616
47	มจ.ฟชค.6531-105-002/รด.64	เครื่องสาธิตการกระตุกหัวใจอัตโนมัติ	ห้อง E616
48	มจ.ฟชค.6413-345-001/รด.64	หุ่นระบบไหลเวียนโลหิต	ห้อง E616
47	มจ.ฟชค.6413-345-002/รด.64	หุ่นระบบไหลเวียนโลหิต	ห้อง E616
48	มจ.ฟชค.7110-341-004/รด.64	ตู้เอกสารบานเลื่อนทึบ	ห้อง E615

49	มจ.ฝชค.7110-341-005/รด.64	ตู้เอกสารบานเลื่อนทึบ	ห้อง E615
50	มจ.ฝชค.7110-340-008/รด.64	ตู้บานเลื่อนกระจก	ห้อง E615
51	มจ.ฝชค.7110-340-009/รด.64	ตู้บานเลื่อนกระจก	ห้อง E615
52	มจ.ภพน.6515-102-020/รด.64	เครื่องวัดอุณหภูมิแบบดิจิตอล	615
53	มจ.พยบ.7420-354-001/รด.65	ตู้	ห้อง E616
54	มจ.พยบ.7420-354-002/รด.65	ตู้	ห้อง E616
55	มจ.พยบ.7420-354-003/รด.65	ตู้	ห้อง E616
56	มจ.พยบ.6530-103-001	เตียงทำคลอด 2 ตอน แบบปรับระดับได้	ห้อง E618
57	มจ.พยบ.6413-335-001	ชุดหุ่นฝึกการฟังเสียงในร่างกาย	ห้อง E616
58	มจ.พยบ.6413-354-001	หุ่นฝึกอาบน้ำทารกเพศชาย	618
59	มจ.พยบ.6413-354-002	หุ่นฝึกอาบน้ำทารกเพศหญิง	618
60	มจ.พยบ.6431-345-001	หุ่นจำลองช่วยฟื้นคืนชีพผู้ใหญ่แบบมีสัญญาณไฟ	ห้อง E616
61	มจ.พยบ.6530-001-001/รด.66	เตียงผู้ป่วยเด็ก	ห้อง E618
62	มจ.พยบ.6530-113-001/รด.66	รถเข็น Cilp เด็กอ่อน	ห้อง E618
63	มจ.พยบ.6515-705-001/รด.66	เครื่องชั่งน้ำหนักทารกพร้อมชุดวัดความยาวดิจิตอล	618
64	มจ.พยบ.3920-005-001/รด.66	ตะแกรงทำแผล	615
65	มจ.พยบ.6515-044-001/รด.66	เครื่องวัดความดันโลหิต	615
66	มจ.พยบ.6515-044-002/รด.66	เครื่องวัดความดันโลหิต (มือบีบ)	615
67	มจ.พยบ.6515-044-003/รด.66	เครื่องวัดความดันโลหิต (มือบีบ)	615
68	มจ.พยบ.6515-704-001/รด.66	เครื่องวัดความดันโลหิต (ดิจิตอล)	615
69	มจ.พยบ.6515-704-002/รด.66	เครื่องวัดความดันโลหิต (ดิจิตอล)	615
70	มจ.พยบ.6515-704-003/รด.66	เครื่องวัดความดันโลหิต (ดิจิตอล)	615
71	มจ.พยบ.6515-704-004/รด.66	เครื่องวัดความดันโลหิต (ดิจิตอล)	615
72	มจ.พยบ.6515-704-005/รด.66	เครื่องวัดความดันโลหิต (ดิจิตอล)	615
73	มจ.พยบ.6413-401-001/รด.66	หุ่นจำลองเด็กทารก ฝึกการพยาบาล การฉีดยาและวัดชีพจร	



74	มจ.พยบ.6413-402-001/รด.66	ชุดจำลองบาดแผล มีชุดแผ่นผิวหนังจำลองของแผลชนิดต่าง ๆ	
75	มจ.พยบ.6413-402-002/รด.66	ชุดจำลองบาดแผล มีชุดแผ่นผิวหนังจำลองของแผลชนิดต่าง ๆ	
76	มจ.พยบ.6413-403-001/รด.66	แผ่นจำลองสำหรับฝึกเจาะเลือดแบบ 3 เส้น	ห้อง E615
77	มจ.พยบ.6413-403-002/รด.66	แผ่นจำลองสำหรับฝึกเจาะเลือดแบบ 3 เส้น	ห้อง E615
78	มจ.พยบ.6413-403-003/รด.66	แผ่นจำลองสำหรับฝึกเจาะเลือดแบบ 3 เส้น	ห้อง E615
79	มจ.พยบ.6413-403-004/รด.66	แผ่นจำลองสำหรับฝึกเจาะเลือดแบบ 3 เส้น	ห้อง E615
80	มจ.พยบ.6413-403-005/รด.66	แผ่นจำลองสำหรับฝึกเจาะเลือดแบบ 3 เส้น	ห้อง E615
81	มจ.พยบ.6413-403-006/รด.66	แผ่นจำลองสำหรับฝึกเจาะเลือดแบบ 3 เส้น	ห้อง E615
82	มจ.พยบ.6413-403-007/รด.66	แผ่นจำลองสำหรับฝึกเจาะเลือดแบบ 3 เส้น	ห้อง E615
83	มจ.พยบ.6413-403-008/รด.66	แผ่นจำลองสำหรับฝึกเจาะเลือดแบบ 3 เส้น	ห้อง E615
84	มจ.พยบ.6515-022-001/รด.66	เครื่องดูดเสมหะเคลื่อนที่	615
85	มจ.พยบ.6515-022-002/รด.66	เครื่องดูดเสมหะเคลื่อนที่	615
86	มจ.พยบ.6413-404-001/รด.66	หุ่นจำลองฝึกการดูแลแผลผ่าตัดและฝึกทักษะการพันแผล	615
87	มจ.พยบ.6413-405-001/รด.66	หุ่นจำลองข้อศอกฝึกหัตถการพยาบาล	ห้อง E615
88	มจ.พยบ.6413-405-001/รด.66	หุ่นจำลองข้อศอกฝึกหัตถการพยาบาล	ห้อง E615
89	มจ.พยบ.6413-406-001/รด.66	หุ่นฝึกทำคลอดแบบเต็มตัว	617
90	มจ.พยบ.6515-044-004/รด.66	เครื่องวัดความดันโลหิต	ห้อง E619
91	มจ.พยบ.6515-044-005/รด.66	เครื่องวัดความดันโลหิต	ห้อง E619
92	มจ.พยบ.6515-044-006/รด.66	เครื่องวัดความดันโลหิต	ห้อง E619
93	มจ.พยบ.6515-044-007/รด.66	เครื่องวัดความดันโลหิต	ห้อง E619
94	มจ.พยบ.6530-009-001-001/รด.66	ไม้เท้าแบบ 3 ขา	ห้อง E618
95	มจ.พยบ.6530-009-001-002/รด.66	ไม้เท้าแบบ 3 ขา	ห้อง E618
96	มจ.พยบ.6530-009-001-003/รด.66	ไม้เท้าแบบ 3 ขา	ห้อง E618
97	มจ.พยบ.6530-009-002-001/รด.66	วอร์คเกอร์ลูมิเนียม	ห้อง E618
98	มจ.พยบ.6530-009-002-002/รด.66	วอร์คเกอร์ลูมิเนียม	ห้อง E618
99	มจ.พยบ.6530-009-002-003/รด.66	วอร์คเกอร์ลูมิเนียม	ห้อง E618

100	มจ.พยบ.6530-009-003-001/รด.66	ไม้เท้าลูมิเนียม	ห้อง E618
101	มจ.พยบ.6530-009-003-002/รด.66	ไม้เท้าลูมิเนียม	ห้อง E618
102	มจ.พยบ.6530-009-003-003/รด.66	ไม้เท้าลูมิเนียม	ห้อง E618
103	มจ.พยบ.6530-010-001/รด.66	บันไดขึ้นเตียงแบบ 2 ชั้น	ห้อง E618
104	มจ.พยบ.6530-010-002/รด.66	บันไดขึ้นเตียงแบบ 2 ชั้น	ห้อง E618
105	มจ.พยบ.6515-018-001-001/รด.66	หูฟังทางการแพทย์	ห้อง E618
106	มจ.พยบ.6515-018-001-002/รด.66	หูฟังทางการแพทย์	ห้อง E618
108	มจ.พยบ.6515-018-001-003/รด.66	หูฟังทางการแพทย์	ห้อง E618
109	มจ.พยบ.6515-018-001-004/รด.66	หูฟังทางการแพทย์	ห้อง E618
110	มจ.พยบ.6515-018-002-001/รด.66	หูฟังทางการแพทย์	ห้อง E618
111	มจ.พยบ.6515-018-002-002/รด.66	หูฟังทางการแพทย์	ห้อง E618
112	มจ.พยบ.6515-018-002-003/รด.66	หูฟังทางการแพทย์	ห้อง E618
113	มจ.พยบ.6515-018-002-004/รด.66	หูฟังทางการแพทย์	ห้อง E618
114	มจ.พยบ.6515-018-002-005/รด.66	หูฟังทางการแพทย์	ห้อง E618
115	มจ.พยบ.6515-018-002-006/รด.66	หูฟังทางการแพทย์	ห้อง E618
116	มจ.พยบ.6515-021-001/รด.66	เครื่องวัดความดันโลหิต	ห้อง E619
117	มจ.พยบ.6515-021-002/รด.66	เครื่องวัดความดันโลหิต	ห้อง E619
118	มจ.พยบ.6515-021-003/รด.66	เครื่องวัดความดันโลหิต	ห้อง E619
119	มจ.พยบ.6515-021-004/รด.66	เครื่องวัดความดันโลหิต	ห้อง E619
120	มจ.พยบ.6515-021-005/รด.66	เครื่องวัดความดันโลหิต	ห้อง E619
121	มจ.พยบ.6515-021-006/รด.66	เครื่องวัดความดันโลหิต	ห้อง E619
122	มจ.พยบ.6540-130-001/รด.66	เสาน้ำเกลือ	ห้อง E617
123	มจ.พยบ.6540-130-002/รด.66	เสาน้ำเกลือ	ห้อง E617
124	มจ.พยบ.6540-130-003/รด.66	เสาน้ำเกลือ	615
125	มจ.พยบ.6540-130-004/รด.66	เสาน้ำเกลือ	ห้อง E617
126	มจ.พยบ.7230-003-001/รด.66	ม่านพับโครงสแตนเลสพร้อมผ้า	615

127	มจ.พยบ.7230-003-002/รด.66	ม่านพับโครงสแตนเลสพร้อมผ้า	ห้อง E617
128	มจ.พยบ.6550-115-001-001/รด.66	ถังอ็อกซิเจน	ห้อง E619
129	มจ.พยบ.6550-115-001-002/รด.66	ถังอ็อกซิเจน	ห้อง E619
130	มจ.พยบ.6550-115-001-003/รด.66	ถังอ็อกซิเจน	ห้อง E619
131	มจ.พยบ.6550-115-001-004/รด.66	ถังอ็อกซิเจน	ห้อง E619
132	มจ.พยบ.6530-113-001/รด.66	รถเข็นเปลหาม	ห้อง E619
133	มจ.พยบ.6530-011-001/รด.66	แผ่นย้ายผู้ป่วย	ห้อง E619
134	มจ.พยบ.6530-011-002/รด.66	แผ่นย้ายผู้ป่วย	ห้อง E619
135	มจ.พยบ.6515-022-001/รด.66	เครื่องดูดเสมหะเคลื่อนที่	ห้อง E619
136	มจ.พยบ.6515-022-002/รด.66	เครื่องดูดเสมหะเคลื่อนที่	ห้อง E619
137	มจ.พยบ.6530-009-001/รด.66	ไม้เท้าออลูมิเนียม	ห้อง E618
138	มจ.พยบ.6530-009-002/รด.66	ไม้เท้าออลูมิเนียม	ห้อง E618
139	มจ.พยบ.6520-121-001-001/รด.66	โต๊ะคร่อมเตียง	615
140	มจ.พยบ.6520-121-001-002/รด.66	โต๊ะคร่อมเตียง	615
141	มจ.พยบ.6520-121-001-003/รด.66	โต๊ะคร่อมเตียง	ห้อง E617
142	มจ.พยบ.6520-121-001-004/รด.66	โต๊ะคร่อมเตียง	ห้อง E616
143	มจ.พยบ.6530-112-001-001/รด.66	รถเข็นให้น้ำเกลือแบบไม่มีขอบ	615
144	มจ.พยบ.6530-112-001-002/รด.66	รถเข็นให้น้ำเกลือแบบไม่มีขอบ	615
145	มจ.พยบ.6530-112-001-003/รด.66	รถเข็นให้น้ำเกลือแบบไม่มีขอบ	ห้อง E617
146	มจ.พยบ.6515-022-003/รด.66	เครื่องดูดเสมหะเคลื่อนที่	ห้อง E618
147	มจ.พยบ.6515-022-004/รด.66	เครื่องดูดเสมหะเคลื่อนที่	ห้อง E618

ข้อมูล ณ วันที่ ตุลาคม 2567

ประเภทวัสดุ วิทยาศาสตร์และการแพทย์					
ลำดับที่	รายการ			หน่วยนับ	
วัสดุสิ้นเปลือง	1	เอทิลแอลกอฮอล์ 75% ขนาด 4 ลิตร		แกลลอน	1
	2	เอทิลแอลกอฮอล์ 75% ขนาด 5 ลิตร		แกลลอน	4
	3	Ethyl Alcohol 70% 70 ml.		ขวด	10
	4	70% Ethyl Alcohol 450 ml.		ขวด	10
	5	เจลแอลกอฮอล์ 70% 1 L		แกลลอน	1
	6	เจลแอลกอฮอล์ 70% 3.8 L		แกลลอน	1
	7	เจลแอลกอฮอล์ 70% 450 ml.			0
	8	ก๊อชพันแผล 3"		อัน	0
	9	ก๊อชพันแผล 6"		อัน	10
	10	กระเปาะพ่นยา		อัน	0
	11	ไหมเย็บแผล Nylon 2/0 พร้อมเข็ม (สีฟ้า)		ชิ้น	40
	12	ไหมเย็บแผล Nylon 4/0 พร้อมเข็ม (สีฟ้า)		ชิ้น	20
	13	ไหมเย็บแผล 5-0 พร้อมเข็ม Ethilon		ชิ้น	9
	14	ไหมดำเย็บแผล 3/0 ยูนิค		ม้วน	6
	15	Catgut พร้อมเข็ม แบบกลม 2/0 (สีส้ม)		ชิ้น	6
	16	เข็มเย็บแผล circle Taper 1/2 เบอร์24 SE-TH		ห่อ	9
	17	เข็มเย็บแผล Taper point 1/2 เบอร์24 SE-TH		ห่อ	3
	18	เข็มเย็บแผล Taper point 1/2 เบอร์32 SE-TH		ห่อ	4
	19	เข็มเย็บแผล Circle Taper 1/2 เบอร์24 SE-TH		ห่อ	3
	20	เข็มเย็บแผลCutting point 3/8 เบอร์18		ห่อ	15
	21	เข็มเย็บแผลCutting point 3/8 เบอร์32 SE-ME		ห่อ	10
	22	เข็มเย็บแผลCutting point 3/8 เบอร์40 SE-ME		ห่อ	1
	23	เข็มเย็บชนิดกลม Sergical Needles 5/0		ห่อ	0
	24	เข็มฉีดยา เบอร์ 18x1" (กล่องมี 100 ชิ้น)		ชิ้น	100
	25	เข็มฉีดยา เบอร์ 18x1(1/2)" (กล่องมี 100 ชิ้น)		ชิ้น	0

	26	เข็มฉีดยา เบอร์ 20x1" (กล่องมี 100 ชิ้น)	ชิ้น	40
	27	เข็มฉีดยา เบอร์ 20x1(1/2)" (กล่องมี 100 ชิ้น)	ชิ้น	0
	28	เข็มฉีดยา เบอร์ 21x1" 1 (กล่องมี 100 ชิ้น)	ชิ้น	150
	29	เข็มฉีดยา เบอร์ 21x1(1/2)" (กล่องมี 100 ชิ้น)	ชิ้น	30
	30	เข็มฉีดยา เบอร์ 22x1" (กล่องมี 100 ชิ้น)	ชิ้น	100
	31	เข็มฉีดยา เบอร์ 22x1(1/2)" (กล่องมี 100 ชิ้น)	ชิ้น	0
	32	เข็มฉีดยา เบอร์ 23x1" (กล่องมี 100 ชิ้น)	ชิ้น	100
	33	เข็มฉีดยา เบอร์ 23x1(1/2)" (กล่องมี 100 ชิ้น)	ชิ้น	50
	34	เข็มฉีดยา เบอร์ 24x1" (กล่องมี 100 ชิ้น)	ชิ้น	100
	35	เข็มฉีดยา เบอร์ 24x1(1/4)" (กล่องมี 100 ชิ้น)	ชิ้น	20
	36	เข็มฉีดยา เบอร์ 25x1" (กล่องมี 100 ชิ้น)	ชิ้น	150
	37	เข็มฉีดยา เบอร์ 25x1(1/2)" (กล่องมี 100 ชิ้น)	ชิ้น	50
	38	เข็มฉีดยา เบอร์ 26x1" (กล่องมี 100 ชิ้น)	ชิ้น	100
	39	เข็มฉีดยา เบอร์ 26x1(1/2)" (กล่องมี 100 ชิ้น)	ชิ้น	400
	40	เข็ม เบอร์ 27x1/2" (กล่องมี 100 ชิ้น)	ชิ้น	400
	41	เข็มแทงน้ำเกลือ IV catheter no 20 (กล่องมี 50 ชิ้น)	ชิ้น	86
	42	เข็มแทงน้ำเกลือ IV catheter no 22 (กล่องมี 50 ชิ้น)	ชิ้น	28
	43	เข็มแทงน้ำเกลือ IV catheter no 24 (กล่องมี 50 ชิ้น)	ชิ้น	48
	44	ถุงมือ Disposable เบอร์ S	กล่อง	5
	45	ถุงมือ Disposable เบอร์ M	กล่อง	5
	46	ถุงมือ Disposable เบอร์ L	กล่อง	15
	47	ถุงมือ Disposable เบอร์ XL	กล่อง	0
	48	ถุงมือ Sterile เบอร์ 6	กล่อง	3
	49	ถุงมือ Sterile เบอร์ 7	กล่อง	3
	50	ถุงมือ Sterile เบอร์ 8	กล่อง	1
	51	ถุงชิป 16*22 ซม.	แพ็คเกจ	0
	52	ถุงชิป 18*22 ซม.	แพ็คเกจ	0
	53	ถุงชิป 7*10 ซม.	แพ็คเกจ	0
	54	ถุงชิป 12*17 ซม.	แพ็คเกจ	0

55	ถุงซีป 9*13 ซม.	แพ็ค	0
56	ถุงซีป 10*15 ซม.	แพ็ค	0
57	Syring พลาสติก 50 ml. (30ชิ้น/กล่อง)	ชิ้น	24
58	Syring พลาสติก 20 ml. (50ชิ้น/กล่อง)	ชิ้น	50
59	Syring พลาสติก 10 ml. (100ชิ้น/กล่อง)	ชิ้น	76
60	syring พลาสติก 5 ml. (100ชิ้น/กล่อง)	ชิ้น	0
61	syring 3 ml. (100ชิ้น/กล่อง)	ชิ้น	150
62	syring 2 ml. (100ชิ้น/กล่อง)	ชิ้น	41
63	syring 1 ml. (100ชิ้น/กล่อง)	ชิ้น	0
64	syring 10 ml. (เทอรูโม) (100ชิ้น/กล่อง)	ชิ้น	65
65	Syring แก้ว 50 cc.	กระบอก	7
66	syring Insulin (เปลี่ยนหัวได้) 1 ซีซี.. (100ชิ้น/กล่อง)	กล่อง	2
67	พลาสติกปิดแผล Transpore 1/2 "	ม้วน	0
68	พลาสติกปิดแผล Transpore 1 "	ม้วน	15
69	พลาสติกปิดแผล Transpore 4 "	ม้วน	0
70	เทปแต่งแผลชนิดเยื่อกระดาษ พลาสติกไมโครพอร์ 1/2"	ม้วน	24
71	เทปแต่งแผลชนิดนุ่ม ขนาด 1"	ม้วน	0
72	เทปแต่งแผลชนิดนุ่ม ขนาด 2"	ม้วน	0
73	แผ่นปิดแผล Fixomull (10cm.*10m.)	กล่อง	0
74	แผ่นปิดแผลชนิดผ้าใยสังเคราะห์ (10cm.*10m.)	กล่อง	5
75	แผ่นปิดแผลชนิดผ้าใยสังเคราะห์ (10" *5 หลา)	กล่อง	5
76	แผ่นตาข่ายปิดแผล Bactigras ขนาด 10*10 cm.	กล่อง	2
77	พลาสติกปิดแผลผ่าตัด Hypafix (10*10 cm.)	กล่อง	1
78	Tegaderm film แผ่นแปะกันน้ำ (3ชิ้น/ซอง)	ซอง	6
79	เทปกระดาษ ออโตเคลบเท็ป ขนาด 1/2" "เลนแพค"	ม้วน	0
80	เทปแต่งแผลชนิดเยื่อกระดาษ Micropore 1/2"	ม้วน	0
81	ผ้าก๊อชแผ่น 2x2	กล่อง	3
82	ผ้าก๊อชแผ่น 3x3	กล่อง	8
83	ผ้าก๊อชแผ่น 4x4	กล่อง	2

	84	ผ้าก๊อช Sterile 3 x 3 นิ้ว (6ก้อน/แพ็ค)	แพ็ค	34
	85	ผ้าก๊อชแผ่นใหญ่	กล่อง	0
	86	ผ้าพันแผล Elastic 3"	ม้วน	12
	87	ผ้าพันแผล Elastic 4"	ม้วน	24
	88	ผ้าพันแผล Elastic 6"	ม้วน	6
	89	ไม้พันสำลีขนาดกลาง	ถุง	6
	90	ไม้กดลิ้น (ใช้แล้วทิ้ง) (100ชิ้น/กล่อง)	กล่อง	82
	91	ยาสวนทวาร Unison (ผู้ใหญ่)	ชิ้น	0
	92	ยาสวนทวาร Unison (เด็ก)	ชิ้น	12
	93	ชุดหัวสวน 3 ชิ้น (สีดำ)	ชุด	6
	94	U-Enema 100 cc.	อัน	23
	95	3 WAY	ชิ้น	34
	96	Injection plug (จุกปิดสายน้ำเกลือ) (100/กล่อง)	ชิ้น	50
	97	insulin syringe 1 ml. (100/กล่อง)	ชิ้น	200
	98	insulin syringe 2 ml. (100/กล่อง)	ชิ้น	0
	99	Infusion set 15 Drops/ml. (สีฟ้า)	เซต	2
	100	Infusion set 20 Drops/ml. (สีเขียว)	เซต	1
	101	อุปกรณ์ในการให้สารน้ำทางเส้นเลือด (IV Set) ชนิดธรรมดา Macro drip Set	เซต	0
	102	อุปกรณ์ในการให้สารน้ำทางเส้นเลือด ชนิดหยดสำหรับการรักษาผู้ป่วยเด็ก Micro drip Set ชนิดไม่มีเข็ม (25G*1") (60Drops/ml.) (สีม่วง)	เซต	9
	103	อุปกรณ์การให้เลือด (15Drops/ml.) (สีแดง)	เซต	2
	104	Extention tube (สำหรับให้ IV)	เซต	81
	105	ที่หนีบสายสะดือ (แบบใช้แล้วทิ้ง) (100ชิ้น)	ชิ้น	98
	106	ถุงให้อาหารเหลวทางสายยาง (100set)	เซต	80
	107	สายยางให้อาหาร NG เบอร์ 5 (100set)	เส้น	90
	108	สายยางให้อาหาร NG เบอร์ 6 (100set)	เส้น	90
	109	สายยางให้อาหาร NG เบอร์ 8 (100set)	เส้น	90
	110	สายยางให้อาหาร NG-tube เบอร์ 14 (100set) (สีเขียว)	เส้น	90

	111	สายยางให้อาหาร NG-tube เบอร์ 16 (100set) (สีส้ม)	เส้น	95
	112	สายให้อาหารทางสายยาง No.14-16	เส้น	0
	113	สายยางหม้อสวน	เส้น	0
	114	สายออกซิเจน สำหรับผู้ใหญ่ (oxygen cannula)	เส้น	2
	115	oxygen mask	อัน	0
	116	ท่อช่วยหายใจทางปาก/จมูก Endotracheal tube 2.5 mm.	อัน	8
	117	ท่อช่วยหายใจทางปาก/จมูก Endotracheal tube 6.5 mm.	อัน	8
	118	ท่อช่วยหายใจทางปาก/จมูก Endotracheal tube 7.5 mm.	อัน	8
	119	สายสวนปัสสาวะ Foleys cath เบอร์ 14 (10 เส้น) (1/10เส้น)	เส้น	0
	120	สายสวนปัสสาวะ Foleys cath เบอร์ 16 (10 เส้น)	เส้น	17
	121	สายสวนปัสสาวะ Foleys cath เบอร์ 18 (10 เส้น)	เส้น	0
	122	สายสวนปัสสาวะ Foleys cath เบอร์ 20 (10 เส้น)	เส้น	20
	123	สายสวนปัสสาวะ Foleys cath เบอร์ 24 (10 เส้น)	เส้น	0
	124	Urine bag 2000 ซีซี.	ใบ	0
	125	ลูกสูบยางแดง เบอร์ 1	อัน	7
	126	ลูกสูบยางแดงเบอร์ 2	อัน	7
	127	ลูกสูบยางแดง เบอร์ 3	อัน	7
	128	สายดูดเสมหะ (Suction) No.10	เส้น	0
	129	สาย Suction เบอร์ 14 (50 เส้น/ท่อ/กล่อง) (สีเขียว)	เส้น	38
	130	สาย Suction เบอร์ 16 (50 เส้น/ท่อ/กล่อง) (สีส้ม)	เส้น	45
	131	สำลีก้อน (1 ถุง มี 5 ก้อน)	ถุง	20
	132	สำลีกกลม (เล็ก)	ถุง	1
	133	สำลีกกลม (ใหญ่)	ถุง	2
	134	สำลีแผ่นใหญ่ (Top dressing) มี 50 ชิ้น 3"x6"	ชิ้น	96
	135	สำลีปลอดเชื้อชุบ Ethyl Alcohol 70 % (100แผง/กล่อง)	แผง	300
	136	สำลี Sterile (แบบก้าน)	แพ็ค	20
	137	มายบาซิน บ้วนปาก ขนาดเล็ก	ขวด	4
	138	หน้ากากอนามัย (แบบธรรมดา)	กล่อง	0
	139	ดี 5 เอส 1000 ซีซี. Dextrose 5%	ถุง	0



	140	ดี 5 1/2 เอส 1000 ซีซี.	ถุง	0
	141	ดี 5 ดับบลิว 1000 ซีซี.	ถุง	0
	142	น้ำเกลือล้างแผล NSS 1000 ml.	ขวด	12
	143	น้ำเกลือล้างแผล NSS 100 ml.	ขวด	10
	144	NSS for injection 100 ml. (12ถุง/กล่อง)	ถุง	0
	145	NSS for injection 1000 ml. (12ถุง/กล่อง)	ขวด	12
	146	Dextrose 5% in 1/2 NSS 1000 CC. (ป้ายสีม่วง)	ขวด	10
	147	5% D/W 1000 CC.	ขวด	0
	148	5% D/NSS 1000 CC.	ขวด	0
	149	Ringer Lactate 1000 CC. (LR)	ขวด	0
	150	แอมพิซิลิน 1 กรัม Ampicilin sodium	ขวด	2
	151	กลูโคส 50% 50 ซีซี.	ขวด	3
	152	แอมโมเนีย ขนาด 450 ซีซี.	ขวด	0
	153	Ipodine 450 ml.	ขวด	2
	154	ไฮโดรเจนเพอร์ออกไซด์ 450 ซีซี.	ขวด	2
	155	น้ำกลั่น ขนาด 2 ซีซี (50ขวด/กล่อง)	ขวด	0
	156	Sterile water injection 100 ml. (12ถุง/กล่อง)	ถุง	9
	157	Sterile water for Irrigation 1000 ml.	ขวด	10
	158	Sterile Water for injections (SWI) 10 ml. (50ชิ้น/กล่อง)	ขวด	150
	159	Sterile Water for injections (SWI) (2 ml. 50 ampoules)	ขวด	300
	160	เจลหล่อลื่น Lubrication Water Base	หลอด	10
	161	KY gel 42 กรัม	หลอด	0
	162	ยาหยอดตา eye ointment	หลอด	1
	163	ยาหยอดตาชนิดน้ำ eye drop	ขวด	1
	164	ยาแขวนตะกอน (suspension)	ขวด	1
	165	ยาเหน็บกัน	กล่อง	1
	166	silver cream ทำแผล	หลอด	1
	167	ยากินที่เป็นแผง เช่น omeprazole	แผง	1
	168	ยาน้ำ	ขวด	1

	169	ยาทา	หลอด	1
	170	Betadine 15 ml.	ขวด	10
	171	Paracetamol 500 mg.	แผง	10
	172	Paracetamol 500 mg.	กระปุก	2
	173	เกลือแร่ผง (3.3 กรัม)	ซอง	20
	174	ยาหม่อง(คลายกล้ามเนื้อ/แก้ปวด) 2 g.	ขวด	30
	175	ยาดม	อัน	30
	176	ผง Ca-r-bon (10 แคปซูล)	ซอง	10
	177	ยาเม็ดคุมกำเนิด แบบเม็ด 21 เม็ด (แบบฮอร์โมนต่ำ)	แผง	5
	178	ยาเม็ดคุมกำเนิด ชนิด Triphasic (สำหรับสตรีให้นมบุตร)	แผง	5
	179	ยาเม็ดคุมกำเนิด แบบเม็ด 28 เม็ด (แบบฮอร์โมนต่ำ)	แผง	5
	180	ยาเม็ดคุมกำเนิด แบบเม็ด 28 เม็ด (แบบฮอร์โมนเดี่ยว)	แผง	5
	181	ยาคุมฉุกเฉิน แบบ 1 เม็ด	กล่อง	5
	182	แผ่นแปะคุมกำเนิด	กล่อง	2
	183	ถุงยางอนามัย	ชิ้น	100
<b>วัสดุ คงทน</b>	184	กล่องใหญ่	กล่อง	6
	185	กล่องกลาง	กล่อง	6
	186	กล่องเล็ก	กล่อง	6
	187	กล่องฝาล็อก	กล่อง	6
	188	เหยือกตวง ขนาด 500 cc. (สแตนเลส)	ใบ	6
	189	เหยือกตวง ขนาด 1000 cc. (ใช้ตวงปัสสาวะ)	ใบ	2
	190	Transfer Forcep (กระบอกล้าง Forcep) 7" (สแตนเลส)	ใบ	3
	191	forceps-jar (กระบอกล้าง Forcep) 2" x 7.5" (สแตนเลส)	อัน	6
	192	Transfer Forcep (กระบอกล้าง Forcep) 10" (สแตนเลส)	ใบ	3
	193	กระปุกสำลี เอ็ม 026 (ขนาด 5" * 6.5")	ใบ	6
	194	กล่องสำลี สแตนเลส (ขนาด 4" * 3")	ใบ	9
	195	กระเป๋าน้ำร้อน	ถุง	1
	196	โถรงบดยาขนาดกลาง 7 cm.	ใบ	5
	197	โถรงบดยา ขนาดใหญ่ 9 cm.	ใบ	3

	198	แก้วยาเม็ด	ใบ	24
	199	ถ้วยยำน้ำพลาสติก (ใหญ่)	ใบ	12
	200	ถ้วยยาเม็ดพลาสติก (เล็ก)	ใบ	12
	201	กรรไกรตัดไหม ขนาด 5.5" ตรงหรือ 14 cm.	อัน	3
	202	กรรไกรตัดไหม 14 cm.	อัน	6
	203	กรรไกรตัด Perineum 22 cm.	อัน	6
	204	กรรไกรตัด Cord 14 cm.	อัน	6
	205	คีมจับเข็ม needier holder 14 cm.	อัน	12
	206	คีมจับเข็ม needier holder 15 cm.	อัน	0
	207	คีมจับเข็ม needier holder 16 cm.	อัน	12
	208	คีมจับเข็ม needier holder 18 cm.	อัน	6
	209	Atery (โค้ง) 18 cm.	อัน	6
	210	Atery (ตรง) 18 cm.	อัน	6
	211	Forceps ชนิดแบบมีเขี้ยว 5-5.5"	อัน	24
	212	Forceps ชนิดแบบมีเขี้ยว 6"	อัน	0
	213	Forceps ชนิดแบบมีเขี้ยว 7-8"	อัน	2
	214	Forceps ชนิดแบบไม่มีเขี้ยว	อัน	12
	215	Forceps ชนิดไม่มีเขี้ยว ขนาด 5"	อัน	19
	216	Forceps ชนิดไม่มีเขี้ยว ขนาด 5.5"	อัน	4
	217	long Forceps 10"	อัน	10
	218	ขวดแก้วปากกว้าง ขนาด 125 cc. สีขาวขุ่น	ใบ	9
	219	ขวดแก้วปากกว้าง ขนาด 125 cc. สีชา	ใบ	3
	220	เครื่องช่วยหายใจแบบพกพา Ambubag ผู้ใหญ่	ชุด	6
	221	ขามรูปไตขนาด 8"	ใบ	19
	222	ขามรูปไตขนาด 10"	ใบ	2
	223	ชุดพ่นยาและออกซิเจน	ชุด	5
	224	ชุด bath set	ชุด	12
	225	ชุดต่อฉีดยา Minimum Volume extension (50ชิ้น/กล่อง)	กล่อง	1
	226	ถ้วยโอโอดินขนาด 2 ออนซ์ (สแตนเลส)	ใบ	12

	227	ภาดหลุมสแตนเลส 3 หลุม	ใบ	6
	228	ถังทิ้งเข็มฉีดยาขนาดกลาง	ถัง	5
	229	ภาดสี่เหลี่ยมตั้ง ขนาด 11"	ใบ	6
	230	ภาดสแตนเลส 13 นิ้ว	ใบ	12
	231	ภาदन้บยา	ใบ	2
	232	ปรอทวัดไข้ผู้ใหญ่ (ทางปาก)	อัน	5
	233	ปรอทวัดทางปาก ปรอทแก้ว	อัน	5
	234	ปรอทวัดทางทวารหนัก	อัน	14
	235	ปรอทวัดอุณหภูมิแบบอัตโนมัติ	อัน	2
	236	ที่วัดอุณหภูมิแบบใช้แสง (แบบสแกนหน้าผาก)	เครื่อง	0
	237	เครื่องวัดความดันโลหิต (แบบดิจิตอล)	เครื่อง	9
	238	เครื่องวัดความดันโลหิต (แบบใช้มือบีบ ชนิดปรอท)	เครื่อง	7
	239	เครื่องวัดความดันโลหิต (แบบมีเกจวัด)	เครื่อง	0
	240	(ที่วัดออกซิเจนปลายนิ้ว)เครื่องวัดออกซิเจน	เครื่อง	2
	241	ผ้าอ้อมเคาะเข้า	อัน	5
	242	เพนไลท์ (ไฟฉายใช้สอง)	อัน	6
	243	ตะขอเกี่ยวข้างเตียง (ตัว S)	ชิ้น	0
	244	ที่ปัสสาวะชายพลาสติก	อัน	5
	245	ที่เปิดขวดฉีดยา	อัน	6
	246	ที่กดสบู่เหลว รุ่น HSD-F7020 PRIMO	ชุด	0
	247	ส้อมเสียง	อัน	2
	248	สายวัด	เส้น	6
	249	หม้อนอนพลาสติก	ใบ	5
	250	หลอดหยดพลาสติก	ชิ้น	12
	251	หม้อสวนสแตนเลส	ใบ	4
	252	หม้อน้ำสำลี ขนาด 18x13 ซม.	ใบ	1
	253	ไม้ค้ำยัน สามารถปรับระดับได้	คู่	2
	254	ฝาครอบบอลูมิเนียม (1000ชิ้น/ห่อ)	ห่อ	1

	255	จุกยาง (1000ชิ้น/ท่อ)	ท่อ	1
	256	ขวดยา ขนาด 10 ml. (252 ใบ/แพ็ค)	แพ็ค	1
	257	อุปกรณ์วัดแรงบีบมือแบบดิจิตอล	อัน	4
	258	คีมปิดฝาขวด สำหรับปากขวด 20 มม.	อัน	1
	259	กระเป๋ายาบาลูกเด็ก	ใบ	7
	260	ชุดหัวสวน 3 ชั้น (Douche Fitting set)	ชุด	6
	261	ผ้าดิบย้อมสีเขียว หน้ากว้าง 40"/140 No.10 (80 หลา/ม้วน)	ม้วน	2
	262	ชุด CPE กราวน ชนิดใช้ครั้งเดียวทิ้ง (100/pk)	แพ็ค	2
	263	Cover shoes blue แบบยาว 25 pair/pack	แพ็ค	6
	264	หมวกคลุมผม (Dispos.Cap Green) 100/pk.	แพ็ค	2
	265	Face Shield แบบสายรัดศีรษะ	ชิ้น	150
วัสดุวิทย์ (บริการวิชาการ 67)	266	ท่อแบบโค้งขนาดใหญ่เท่าหัวทารก	อัน	2
	267	หมอนครึ่งวงกลมให้นมเด็ก	ใบ	5
	268	กางเกงเอารูดไซรใหญ่ (ชุดคนไข้)	ชุด	5
	269	ผ้าอ้อมเด็กสาธู ขนาด 30x30 (แพ็ค 4 ผืน)	แพ็ค	3
	270	ตุ๊กตาเด็กทารกสำหรับฝึกสอนอาบน้ำ	ตัว	5
	271	หน้ากากช่วยหายใจ	ชิ้น	10
	272	ไม้ตามขาแขน	ชุด	5
	273	ผ้าพันเคล็ด ขนาด 6 นิ้ว	โหล	1
	274	ผ้าพันเคล็ด ขนาด 4 นิ้ว	โหล	1
	275	ผ้าพันเคล็ด ขนาด 3 นิ้ว	โหล	1
	276	ผ้าพันเคล็ด ขนาด 2 นิ้ว	โหล	1
	277	ผ้าสามเหลี่ยมคล้องแขน	ผืน	10
วัสดุ กีฬา 67	278	เบาะเม็ดโฟมบินแบค	ตัว	1
	279	เบิร์ตบอล	ลูก	5

	280	ลูกเทนนิส	ลูก	5
	281	ลูกกอล์ฟไม้หวดร่างราย แขน เท้า มือ กล้ามเนื้อ	ชุด	5
	282	เบาะยางพาราพับได้ 2-3 พับ 3 พุด	อัน	5
วัสดุ งานบ้านงานครัว (บริการวิชาการ 67)	283	หมอนหนุน	คู่	3
	284	หมอนอิง	ใบ	5
	285	เก้าอี้เหลี่ยมหน้ายาง	ตัว	5
	286	หน้ากากป้องกันฝุ่น ขนาด PM.2.5 30 ชั้น/กล่อง	กล่อง	10
วัสดุ สำนักงาน (บริการวิชาการ 67)	287	แผ่นโฟม ตัวอักษร 0-9	แพ็ค	10
				1

ข้อมูล ณ วันที่ 28 กุมภาพันธ์ 2568