



คู่มือ
งานวิจัย บริการวิชาการ และวิเทศสัมพันธ์
ทำนุบำรุงศิลปวัฒนธรรม
(ฉบับปรับปรุง 2569)

คณะพยาบาลศาสตร์ มหาวิทยาลัยแม่โจ้
พ.ศ. 2569

คำนำ

คู่มืองานวิจัย บริการวิชาการและวิเทศสัมพันธ์ ทำนุศิลปวัฒนธรรมฉบับนี้ จัดทำขึ้นฉบับปรับปรุงโดยมีวัตถุประสงค์เพื่อเสริมสร้างความเข้าใจแก่คณาจารย์และนักวิจัย คณะพยาบาลศาสตร์ มหาวิทยาลัยแม่โจ้ ซึ่งงานวิจัย บริการวิชาการและวิเทศสัมพันธ์ ทำนุบำรุงศิลปวัฒนธรรม เป็นพันธกิจหลักของมหาวิทยาลัย โดยได้ชี้แจงรายละเอียดกระบวนการ ขั้นตอนการบริหารงานวิจัย บริการวิชาการและทำนุศิลปวัฒนธรรม สำหรับโครงการที่ขอรับการสนับสนุนงบประมาณจากแหล่งทุนภายในและนอกสถาบัน ตั้งแต่เริ่มต้นการประชาสัมพันธ์แจ้งเวียนทุนสนับสนุนการวิจัย การส่งข้อเสนอโครงการ และการกำกับติดตามงานวิจัย บริการวิชาการและวิเทศสัมพันธ์ ทำนุบำรุงศิลปวัฒนธรรม

มกราคม 2569

งานวิจัย บริการวิชาการและวิเทศสัมพันธ์ ทำนุศิลปวัฒนธรรม



อาจารย์มาลี ล้วนแก้ว
คณบดีคณะพยาบาลศาสตร์

สารบัญ

	หน้า
คำนำ	ก
สารบัญ	ข
สารบัญแผนผัง	ค
สารบัญภาพ	ง
ส่วนนำ	1
ปรัชญาคณะพยาบาลศาสตร์	1
วิสัยทัศน์คณะพยาบาลศาสตร์	1
ตัวชี้วัดวิสัยทัศน์ของคณะพยาบาลศาสตร์	1
เป้าประสงค์ด้านวิจัย บริการวิชาการ และทำนุศิลปวัฒนธรรม	2
ตัวชี้วัดด้านงานวิจัย บริการวิชาการและทำนุศิลปวัฒนธรรม	2
กลยุทธ์การดำเนินงานด้านงานวิจัย บริการวิชาการและทำนุบำรุงศิลปวัฒนธรรม	3
ส่วนที่ 1 โครงสร้างการบริหารงานวิจัย บริการวิชาการและวิเทศน์สัมพันธ์ ทำนุบำรุงศิลปวัฒนธรรม	4
1. โครงสร้างการบริหารงานวิจัย บริการวิชาการและวิเทศน์สัมพันธ์	4
2. โครงสร้างกรรมการทำนุบำรุงศิลปวัฒนธรรม	7
ส่วนที่ 2 การบริหารงานวิจัย	8
1. ยุทธศาสตร์การวิจัย: ยุทธศาสตร์การเกษตรอัจฉริยะเพื่อสุขภาวะที่ดี Intelligence Well - being Agriculture (IWA)	8
2. ระบบและกลไกการสนับสนุนงานวิจัย/ นวัตกรรม	14
3. การกำกับติดตามงานวิจัยของคณะพยาบาลศาสตร์	19
ส่วนที่ 3 การบริหารงานบริการวิชาการและทำนุศิลปวัฒนธรรม	21
1. การประชาสัมพันธ์แจ้งเวียนทุนสนับสนุนบริการวิชาการ	21
2. กระบวนการดำเนินงานสำหรับโครงการบริการวิชาการ	21
3. การกำกับและติดตามงานบริการวิชาการ	23
ส่วนที่ 4 วิเทศน์สัมพันธ์	24
1. นโยบายด้านการต่างประเทศ คณะพยาบาลศาสตร์	24
ส่วนที่ 5 ทำนุบำรุงศิลปวัฒนธรรม	26
1. นโยบายทำนุบำรุงศิลปวัฒนธรรม คณะพยาบาลศาสตร์	26
2. กระบวนการดำเนินงานสำหรับโครงการทำนุบำรุงศิลปวัฒนธรรม	27
3. การกำกับและติดตามงานทำนุบำรุงศิลปวัฒนธรรม	28

สารบัญแผนผัง

		หน้า
แผนผังที่ 1	โครงสร้างการบริหารงานวิจัย บริการวิชาการและทำนุบำรุงศิลปวัฒนธรรม	4
แผนผังที่ 2	ระบบการส่งข้อเสนอโครงการวิจัย นักวิจัยรุ่นใหม่	15
แผนผังที่ 3	ระบบและกลไกจากแหล่งทุนวิจัยภายนอก โดย สำนักวิจัยและส่งเสริม วิชาการการเกษตร	16
แผนผังที่ 4	ขั้นตอนการส่งข้อเสนอโครงการวิจัย กรณีนักวิจัยใช้ทุนส่วนตัวและเป็น หัวหน้าโครงการวิจัย	17
แผนผังที่ 5	ขั้นตอนการส่งข้อเสนอโครงการวิจัย กรณีนักวิจัยเข้าร่วมหรือได้รับเชิญใน โครงการวิจัยภายนอก	18
แผนผังที่ 6	ขั้นตอนการเสนอของบประมาณโครงการบริการวิชาการ จากสำนักวิจัยและ ส่งเสริมวิชาการการเกษตร (งบประมาณเงินอุดหนุนจากรัฐบาล)	21
แผนผังที่ 7	ขั้นตอนการดำเนินงาน ภายหลังจากได้รับการสนับสนุนงบประมาณโครงการ บริการวิชาการ จากสำนักวิจัยและส่งเสริมวิชาการการเกษตร (งบประมาณ เงินอุดหนุนจากรัฐบาล)	22
แผนผังที่ 8	ขั้นตอนการเสนอของบประมาณโครงการทำนุบำรุงศิลปวัฒนธรรมจากเงิน รายได้คณะ	27
แผนผังที่ 9	การกำกับและติดตามโครงการทำนุบำรุงศิลปวัฒนธรรมจากเงินรายได้คณะ	28

สารบัญภาพ

	หน้า
ภาพที่ 1 เกษตรอัจฉริยะเพื่อความเป็นอยู่ที่ดี (Intelligent Well-Being Agriculture; IWA)	8

ส่วนนำ

คณะพยาบาลศาสตร์ มหาวิทยาลัยแม่โจ้ จัดการเรียนการสอนครั้งแรกเมื่อปีการศึกษา 2565 โดยมีพันธกิจหลักคือ ผลิตบัณฑิตพยาบาลและพัฒนาบุคลากรด้านสุขภาพ อีกทั้งยังต้องผลิตผลงานวิจัย และพัฒนานวัตกรรมและองค์ความรู้ในสาขาวิชาพยาบาลศาสตร์เพื่อการเรียนรู้และถ่ายทอดเทคโนโลยีแก่สังคมด้านสุขภาพ ให้บริการวิชาการแก่สังคม ส่งเสริมการเรียนรู้ตลอดชีวิตและความร่วมมือในระดับชุมชนและสังคม และทำนุบำรุงศิลปวัฒนธรรมของชาติและอนุรักษ์ทรัพยากรธรรมชาติ

คู่มือวิจัย บริการวิชาการและทำนุศิลปวัฒนธรรม ฉบับนี้ จัดทำขึ้นเพื่อเสริมสร้างความเข้าใจแก่คณาจารย์และนักวิจัยสังกัดคณะพยาบาลศาสตร์ มหาวิทยาลัยแม่โจ้ ให้สามารถปฏิบัติพันธกิจหลักของมหาวิทยาลัยได้สอดคล้องกับยุทธศาสตร์และตัวชี้วัดของมหาวิทยาลัยต่อไป

ปรัชญาคณะพยาบาลศาสตร์

“คณะพยาบาลศาสตร์ มุ่งมั่นผลิตบัณฑิตพยาบาลให้เป็นผู้มีสมรรถนะตามมาตรฐานวิชาชีพ มีความรู้เกี่ยวกับศาสตร์เกษตรด้านอาหารเพื่อสร้างเสริมสุขภาพ มีภาวะผู้นำ อดทนสูงงาน มีจิตอาสา”

วิสัยทัศน์คณะพยาบาลศาสตร์

“ขับเคลื่อนสู่ความเป็นเลิศด้านการพยาบาลและนวัตกรรมสุขภาพ ด้วยการบูรณาการองค์ความรู้ด้านเกษตรและอาหารเพื่อสุขภาพของบุคคลทุกช่วงวัยในระดับชาติ ภายในปี พ.ศ. 2571”

ตัวชี้วัดวิสัยทัศน์ของคณะพยาบาลศาสตร์

1. จำนวนผลงานวิจัยทางการพยาบาลและนวัตกรรมสุขภาพมีการบูรณาการองค์ความรู้ด้านเกษตรและอาหารเพื่อสุขภาพของบุคคลทุกช่วงวัย อย่างน้อย 1 เรื่อง/ปี
2. จำนวนการนำผลงานวิจัยมาบูรณาการกับการเรียนการสอนและบริการวิชาการ อย่างน้อย 1 เรื่อง/ปี
3. จำนวนการนำผลงานวิจัยทางการพยาบาลและนวัตกรรมสุขภาพไปใช้ประโยชน์ อย่างน้อย 1 เรื่อง/ปี
4. ผลงานวิจัยที่ได้รับการอ้างอิงในฐาน TCI1/Scopus อย่างน้อย 5 เรื่อง/ปี

เป้าประสงค์ด้านวิจัย บริการวิชาการ และวิเทศสัมพันธ์ ทำนุศิลปวัฒนธรรม

ด้านงานวิจัย: มีผลงานวิจัยและนวัตกรรม ที่ใช้ศาสตร์ทางการแพทย์/การเกษตรเป็นรากฐานและได้รับการยอมรับ ในระดับชุมชน

ด้านบริการวิชาการ: การบริการวิชาการเพื่อสังคม ชุมชนด้วยองค์ความรู้ที่ได้รับการยอมรับในระดับชุมชน

ด้านวิเทศสัมพันธ์: ความสำเร็จในการขับเคลื่อนการดำเนินงานของมหาวิทยาลัยในระดับนานาชาติ

ด้านทำนุบำรุงศิลปวัฒนธรรม: สนับสนุนและขับเคลื่อนการเรียนรู้ด้านศิลปวัฒนธรรม ภูมิปัญญาท้องถิ่น

ตัวชี้วัดด้านงานวิจัย บริการวิชาการและวิเทศสัมพันธ์ ทำนุศิลปวัฒนธรรม

ตัวชี้วัดด้านงานวิจัย

1) จำนวนเงินวิจัยด้านวิทยาศาสตร์และเทคโนโลยี
 2) จำนวนผลงานวิจัยหรืองานสร้างสรรค์ที่นำไปใช้ ประโยชน์
 3) ร้อยละของผลงานวิจัยที่ได้รับการตีพิมพ์เผยแพร่ตาม เกณฑ์การเผยแพร่ผลงานวิชาการของ กพอ.

4) ร้อยละของบทความวิจัยที่ได้รับการอ้างอิง (Citation)
 5) จำนวนผลงานวิจัยที่ยื่นขอจดสิทธิบัตร/อนุสิทธิบัตร/บัญชีนวัตกรรม/นวัตกรรมต้นแบบ

ตัวชี้วัดด้านบริการวิชาการ

1) จำนวนงบประมาณบริการวิชาการจากแหล่งทุนภายนอก
 2) ผลกระทบด้านเศรษฐกิจ สังคม และคุณภาพชีวิตของชุมชนจากการบริการวิชาการ
 3) จำนวนชุมชนที่ให้บริการวิชาการ

ตัวชี้วัดด้านวิเทศสัมพันธ์

1) ความสำเร็จของยุทธศาสตร์ด้านการต่างประเทศ
 2) จำนวนอาจารย์/นักวิจัยแลกเปลี่ยน หรือบุคลากรชาวต่างชาติ (Inbound/Outbound)
 3) จำนวนนักศึกษาแลกเปลี่ยนทุกระดับ ทุกหลักสูตร หรือผู้เข้ารับการฝึกอบรมชาวต่างชาติ (Inbound/ Outbound)
 4) ร้อยละของนักศึกษาที่มีผลสอบมาตรฐานภาษาอังกฤษ (CEFR) ตั้งแต่ B1 ขึ้นไป

ตัวชี้วัดด้านทำนุบำรุงศิลปวัฒนธรรม

1) จำนวนกิจกรรม/โครงการด้านทำนุบำรุงศิลปวัฒนธรรม
 2) จำนวนกิจกรรม/โครงการด้านทำนุบำรุงศิลปวัฒนธรรม ที่มีการบูรณาการด้านการเรียนการสอน/บริการวิชาการ/วิจัย

กลยุทธ์การดำเนินงานด้านงานวิจัย บริการวิชาการและทำนุบำรุงศิลปวัฒนธรรม

ด้านงานวิจัย

- 1) พัฒนาอาจารย์ให้มีความรู้เรื่องการวิจัยและทักษะการสอนวิจัยให้กับผู้เรียนอย่างมีประสิทธิภาพ สอดคล้องกับยุทธศาสตร์ของมหาวิทยาลัยและปัญหาสาธารณสุขของประเทศ
- 2) ส่งเสริมและสนับสนุนอาจารย์ในการผลิตผลงานวิจัยและพัฒนานวัตกรรมองค์ความรู้ในสาขาวิชาพยาบาลศาสตร์และศาสตร์ที่เกี่ยวข้องตามยุทธศาสตร์ของมหาวิทยาลัย/และคณะ
- 3) แสวงหาแหล่งทุนจากภายนอกเพื่อสนับสนุนและเพิ่มผลผลิตงานวิจัย โดยเฉพาะอย่างยิ่งทางด้านอาหารเกษตรอินทรีย์เพื่อสร้างเสริมสุขภาพ
- 4) ส่งเสริมให้มีการเผยแพร่งานวิจัยและนำผลงานวิจัยมาใช้ในการพัฒนาพันธกิจหลักของคณะ
- 5) ส่งเสริมการใช้เทคโนโลยีสารสนเทศเพื่ออำนวยความสะดวกต่อการค้นคว้าด้านวิจัยและการสร้างเครือข่ายการวิจัยระหว่างสถาบัน ทั้งในประเทศและต่างประเทศ

ด้านบริการวิชาการและทำนุบำรุงศิลปวัฒนธรรม

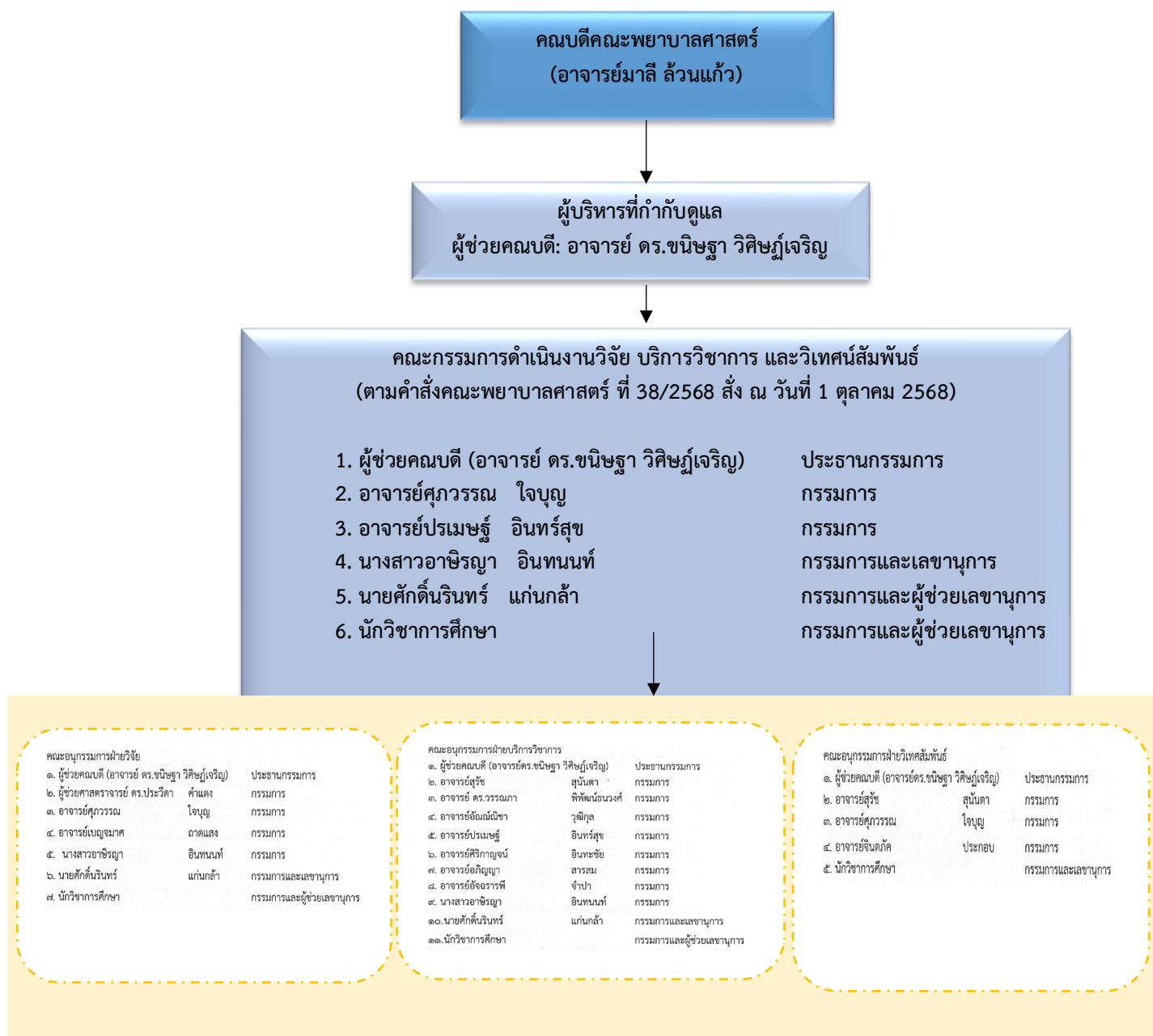
- 1) ส่งเสริมและสนับสนุนอาจารย์และบุคลากรในการสร้างผลงานการให้บริการวิชาการทั้งเชิงรุกและเชิงรับ เพื่อการส่งเสริมคุณภาพชีวิตและเสริมสร้างสุขภาวะแก่สังคมและชุมชนเป็นที่ยอมรับของผู้รับบริการ
- 2) พัฒนาระบบและกลไกการให้บริการวิชาการแก่สังคม สอดคล้องตามเป้าหมายและยุทธศาสตร์ด้านการบริการวิชาการของมหาวิทยาลัย
- 3) สนับสนุนให้มีการจัดทำโครงการ/กิจกรรมบริการวิชาการที่สอดคล้องกับความต้องการของ ชุมชนและสังคม โดยบูรณาการกับพันธกิจด้านการเรียนการสอน การวิจัยและการทำนุบำรุงศิลปวัฒนธรรม ด้วยความร่วมมือกับเครือข่ายที่เกี่ยวข้องทั้งภายในและภายนอกมหาวิทยาลัย
- 4) ส่งเสริมสนับสนุนการดำเนินโครงการ/กิจกรรมบริการวิชาการที่สร้างความเข้มแข็งของชุมชน และให้ผลในเชิงบวกต่อสังคมอย่างเป็นรูปธรรม

ด้านวิเทศสัมพันธ์

- 1) เสริมสร้างเครือข่ายความร่วมมือทั้งในและต่างประเทศ
- 2) เพิ่มทักษะภาษาต่างประเทศแก่นักศึกษา

ส่วนที่ 1 โครงสร้างการบริหารงานวิจัย บริการวิชาการและวิเทศสัมพันธ์ ทำนุบำรุงศิลปวัฒนธรรม

1. โครงสร้างการบริหารงานวิจัย บริการวิชาการและวิเทศสัมพันธ์



แผนผังที่ 1 โครงสร้างการบริหารงานวิจัย บริการวิชาการและวิเทศสัมพันธ์

คณะพยาบาลศาสตร์ มหาวิทยาลัยแม่โจ้ ได้จัดการดำเนินงานด้านวิจัย บริการวิชาการและ วิเทศสัมพันธ์ ตามพันธกิจของมหาวิทยาลัยแม่โจ้ และคณะพยาบาลศาสตร์ ผ่านคณะกรรมการวิจัย บริการวิชาการและวิเทศสัมพันธ์ ประกอบไปด้วย ผู้ช่วยคณบดี คณะพยาบาลศาสตร์ (อาจารย์ ดร.ชนิษฐา วิศิษฐ์เจริญ) เป็นประธานกรรมการ และอาจารย์ จำนวน 6 คน และเจ้าหน้าที่สาย สนับสนุน 2 คน โดยเพื่อให้รูปแบบการปฏิบัติงาน และกระบวนการดำเนินงานด้านวิจัย บริการ วิชาการและวิเทศสัมพันธ์ สามารถบริหารจัดการเป็นไปตามตัวชี้วัดจึงได้แบ่งคณะทำงานออกเป็น 3 ส่วน ดังนี้

1. คณะทำงานด้านวิจัย ประกอบด้วย

คณะอนุกรรมการฝ่ายวิจัย

- | | |
|--|----------------------------|
| 1) ผู้ช่วยคณบดี (อาจารย์ ดร.ชนิษฐา วิศิษฐ์เจริญ) | ประธานกรรมการ |
| 2) ผู้ช่วยศาสตราจารย์ ดร.ประวีดา คำแดง | กรรมการ |
| 3) อาจารย์ศุภวรรณ ใจบุญ | กรรมการ |
| 4) อาจารย์เบญจมาศ ถาดแสง | กรรมการ |
| 5) นางสาวอาชิรญา อินทนนท์ | กรรมการ |
| 6) นายศักดิ์รินทร์ แก่นกล้า | กรรมการและเลขานุการ |
| 7) นักวิชาการศึกษา | กรรมการและผู้ช่วยเลขานุการ |

2. คณะทำงานด้านบริการวิชาการ ประกอบด้วย

- | | |
|--|----------------------------|
| 1) ผู้ช่วยคณบดี (อาจารย์ ดร.ชนิษฐา วิศิษฐ์เจริญ) | ประธานกรรมการ |
| 2) อาจารย์สุรัช สุนันตา | กรรมการ |
| 3) อาจารย์ ดร.วรรณภา พิพัฒน์ธนวงศ์ | กรรมการ |
| 4) อาจารย์อัมณฉนิชา วุฒิกุล | กรรมการ |
| 5) อาจารย์ปรเมษฐ์ อินทร์สุข | กรรมการ |
| 6) อาจารย์ศิริกาญจน์ อินทะชัย | กรรมการ |
| 7) อาจารย์อภิญญา สารสม | กรรมการ |
| 8) อาจารย์อัจฉรรารพี จำปา | กรรมการ |
| 9) นางสาวอาชิรญา อินทนนท์ | กรรมการ |
| 10) นายศักดิ์รินทร์ แก่นกล้า | กรรมการและเลขานุการ |
| 11) นักวิชาการศึกษา | กรรมการและผู้ช่วยเลขานุการ |

3. คณะทำงานด้านวิเทศสัมพันธ์ ประกอบด้วย

- | | |
|--|---------------------|
| 1) ผู้ช่วยคณบดี (อาจารย์ ดร.ชนิษฐา วิศิษฐ์เจริญ) | ประธานกรรมการ |
| 2) อาจารย์สุรัช สุนันตา | กรรมการ |
| 3) อาจารย์ศุภวรรณ ใจบุญ | กรรมการ |
| 4) อาจารย์จินตภาค ประกอบ | กรรมการ |
| 5) นักวิชาการศึกษา | กรรมการและเลขานุการ |

2. บทบาทหน้าที่ของคณะกรรมการวิจัย บริการวิชาการและวิเทศสัมพันธ์

คณะกรรมการวิจัย บริการวิชาการและทำนุบำรุงศิลปวัฒนธรรม มีหน้าที่ดังนี้

1) ด้านนโยบายและการกำกับดูแล

1.1 กำหนดระบบกลไก นโยบาย และแผนยุทธศาสตร์ด้านวิจัย บริการวิชาการ และทำนุบำรุงศิลปวัฒนธรรม ให้สอดคล้องกับยุทธศาสตร์ของคณะและมหาวิทยาลัย

1.2 กำกับ ติดตาม และประเมินผลการดำเนินงาน พร้อมเสนอแนวทางพัฒนาเพื่อยกระดับคุณภาพงานวิจัยและบริการวิชาการ

1.3 กลั่นกรองและให้ข้อเสนอแนะเกี่ยวกับโครงการวิจัยและบริการวิชาการ รวมถึงติดตามผลการดำเนินงาน

2) ด้านการสนับสนุนและส่งเสริม

2.1 สนับสนุนงานวิจัยและบริการวิชาการของบุคลากรและนักศึกษาให้สอดคล้องกับยุทธศาสตร์มหาวิทยาลัย และแนวทางของคณะ (กลุ่มที่ 2: พัฒนาเทคโนโลยีและส่งเสริมการสร้างนวัตกรรม)

2.2 พัฒนาศักยภาพบุคลากรด้านการเขียนโครงการวิจัย การตีพิมพ์เผยแพร่บทความ และการให้บริการวิชาการ พร้อมทั้งส่งเสริมการเข้าถึงแหล่งเผยแพร่ผลงาน

2.3 ส่งเสริมและพัฒนาเครือข่ายความร่วมมือด้านการวิจัยและบริการวิชาการ ทั้งภายในและภายนอกมหาวิทยาลัย ในระดับชาติและนานาชาติ

2.4 จัดกิจกรรมและโครงการเพื่อพัฒนางานวิจัย บริการวิชาการ และทำนุบำรุงศิลปวัฒนธรรม

2.5 ประชาสัมพันธ์และแสวงหาแหล่งทุนสนับสนุนด้านการวิจัยและบริการวิชาการ

3) ด้านการจัดการข้อมูลและรายงาน

3.1 จัดทำคู่มือแนวทางการดำเนินงานด้านวิจัย บริการวิชาการ และทำนุบำรุงศิลปวัฒนธรรมของคณะพยาบาลศาสตร์

3.2 รวบรวม วิเคราะห์ และสังเคราะห์องค์ความรู้จากงานวิจัย เพื่อใช้ประโยชน์ในด้านการเรียนการสอน บริการวิชาการ และการพัฒนาศิลปวัฒนธรรม

3.3 จัดทำฐานข้อมูลและระบบติดตามผลการดำเนินงานด้านวิจัย บริการวิชาการ และทำนุบำรุงศิลปวัฒนธรรม

3.4 จัดทำรายงานผลการดำเนินงานตามเกณฑ์การประกันคุณภาพของคณะและมหาวิทยาลัย

3.5 ส่งเสริมการมีส่วนร่วมของบุคลากรและนักศึกษาในกิจกรรมด้านวิจัย บริการวิชาการ และทำนุบำรุงศิลปวัฒนธรรม

3.6 ปฏิบัติหน้าที่อื่นตามที่คณบดีหรือมหาวิทยาลัยมอบหมาย

2. โครงสร้างกรรมการทำนุบำรุงศิลปวัฒนธรรม

คณะพยาบาลศาสตร์ ได้มีคำสั่งแต่งตั้งคณะกรรมการทำนุบำรุงศิลปวัฒนธรรม โดยมีคำสั่งเลขที่ 44/2568 ลงวันที่ 1 ตุลาคม 2568 โดยมีคณะกรรมการดังนี้

1) อาจารย์ปรเมษฐ์	อินทร์สุข	ประธานกรรมการ
2) อาจารย์อมรเลิศ	พันธ์วัตร	กรรมการ
3) อาจารย์จินตนา	พรสัมฤทธิ์โชค	กรรมการ
4) อาจารย์สุภาภรณ์	สมพาน	กรรมการ
5) อาจารย์ดอกกรัก	พิทาคำ	กรรมการ
6) อาจารย์อัมรินทร์นิชา	วุฒิกุล	กรรมการ
7) อาจารย์ศิริกาญจน์	อินทะชัย	กรรมการ
8) อาจารย์จรรยา	จินต์จิระนันท์	กรรมการ
9) อาจารย์จุฑารัตน์	ทรายคำ	กรรมการ
10) นางสาวอาชิรญา	อินทนนท์	กรรมการ
11) นางสาวสาวิตรี	ทิพณี	กรรมการ
12) นายศักดิ์รินทร์	แก่นกล้า	กรรมการและเลขานุการ

โดยมีหน้าที่ดังนี้

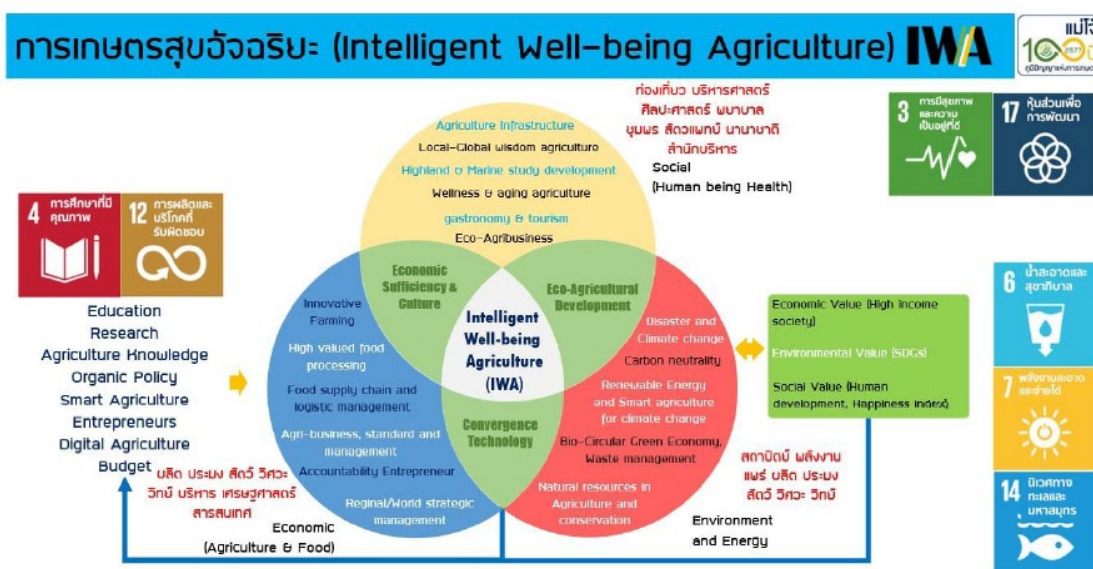
- 1) จัดทำระบบกลไก วางระบบและนโยบายด้านทำนุบำรุงศิลปวัฒนธรรม ให้สอดคล้องกับนโยบายของคณะ และมหาวิทยาลัย
- 2) จัดทำแผนปฏิบัติการประจำปีด้านทำนุบำรุงศิลปวัฒนธรรมของคณะพยาบาลศาสตร์และรายงานผลการดำเนินงานตามแผนต่อคณะกรรมการประจำคณะราย 5 เดือน 9 เดือน และ 12 เดือน
- 3) ดำเนินงานกิจกรรมด้านทำนุบำรุงศิลปวัฒนธรรม ของคณะพยาบาลศาสตร์และประสานงานเพื่อขับเคลื่อนงาน ด้านทำนุบำรุงศิลปวัฒนธรรม
- 4) วางแผนการดำเนินงาน และติดตามการบูรณาการด้านทำนุบำรุงศิลปวัฒนธรรมกับพันธกิจอื่น ๆ
- 5) ส่งเสริมให้บุคลากร นักศึกษา มีส่วนร่วมในกิจกรรมต่าง ๆ ด้านทำนุบำรุงศิลปวัฒนธรรม
- 6) ปฏิบัติหน้าที่อื่น ๆ ตามที่คณบดี/มหาวิทยาลัยมอบหมาย

ส่วนที่ 2 การบริหารงานวิจัย

1. ยุทธศาสตร์การวิจัย: ยุทธศาสตร์การเกษตรอัจฉริยะเพื่อสุขภาวะที่ดี Intelligence Well – being Agriculture (IWA)

การเขียนข้อเสนอโครงการวิจัย นักวิจัยจะต้องเขียนข้อเสนอให้สอดคล้องกับยุทธศาสตร์การวิจัยของมหาวิทยาลัยแม่โจ้ นั่นคือ IWA ซึ่งสอดคล้องกับนโยบายของกระทรวงการอุดมศึกษา วิทยาศาสตร์ วิจัย และนวัตกรรม

IWA (Intelligent Well-being Agriculture) เกษตรอัจฉริยะเพื่อสุขภาวะที่ดี หมายถึง การใช้เทคโนโลยีและนวัตกรรมที่เป็นมิตรกับมนุษย์และสิ่งแวดล้อมในการเพิ่มศักยภาพการผลิตและผลิตภัณฑ์ทางการเกษตรเพื่อคุณภาพชีวิต เศรษฐกิจ สังคม และสิ่งแวดล้อมที่ดี สู่การพัฒนาที่ยั่งยืน



รูปที่ 1 เกษตรอัจฉริยะเพื่อความเป็นอยู่ที่ดี (Intelligent Well-Being Agriculture; IWA)

1. Economics (Agriculture & Food) มีศาสตร์หลักที่เป็นจุดเน้นในการพัฒนาของมหาวิทยาลัยดังนี้

1.1 โครงสร้างพื้นฐานทางการเกษตร (Agriculture Infrastructure)

หมายถึง ระบบและโครงสร้างต่าง ๆ ที่สนับสนุนด้านการเกษตรที่ปลอดภัยต่อผู้บริโภคและเป็นมิตรกับสิ่งแวดล้อมตลอดห่วงโซ่คุณค่า ตั้งแต่การผลิต เก็บเกี่ยว จัดเก็บ แปรรูป สร้างมาตรฐาน การบริหารจัดการธุรกิจและการตลาดฯ เพื่อเพิ่มประสิทธิภาพของอุตสาหกรรมเกษตรอย่างยั่งยืน รวมถึงปัจจัยที่เกี่ยวข้องกับการเพาะปลูก การเลี้ยงสัตว์ และการบริหารจัดการทรัพยากรทางธรรมชาติ เพื่อให้ได้ผลผลิตที่มีคุณภาพและยั่งยืน และการบริหารจัดการมูลค่าของพื้นที่และโครงสร้างพื้นฐาน ตัวอย่างศาสตร์ที่เกี่ยวข้อง เช่น ธนาคารพันธุกรรม พืช สัตว์ ประมง และสิ่งมีชีวิตขนาดเล็กอื่น ๆ Genetic Bank/ Gene editing Bioinformatic การบริหารจัดการน้ำทั้งในเชิงปริมาณและคุณภาพ การปลูกพืชและพัฒนาสายพันธุ์ การอนุรักษ์ดินและป้องกันการชะล้าง การพัฒนาพืชต้านทานโรคและแมลง Silvopasture หรือ Agrosilvopastoral Systems เป็นระบบการใช้ที่ดินที่

รวม การเกษตร (Agro) + ป่าไม้ (Silvo) + การเลี้ยงสัตว์ (Pastoral) การวิเคราะห์ข้อมูลในการเกษตร ปัจจัยการผลิตอินทรีย์ ปลอดภัยและเป็นมิตรต่อสิ่งแวดล้อม การตรวจสอบคุณภาพและมาตรฐานของ ปัจจัยการผลิต ได้แก่ ดิน น้ำ ธาตุอาหารในดิน สภาพอากาศ เป็นต้น

1.2 การเกษตรเชิงนวัตกรรม (Innovative Farming)

หมายถึง แนวทางหรือวิธีการเกษตรที่มีความคิดสร้างสรรค์และใช้เทคโนโลยีใหม่ ๆ เพื่อเพิ่ม ประสิทธิภาพในการผลิต ลดต้นทุน หรือส่งเสริมความยั่งยืนใน การเกษตร โดยอาจรวมถึงการใช้ เทคโนโลยีดิจิทัล, การเกษตรแนวใหม่, หรือวิธีการที่เป็นมิตรกับสิ่งแวดล้อมมากขึ้น ตัวอย่างศาสตร์ที่ เกี่ยวข้อง เช่น Machine learning in Agriculture, Agriculture Biotechnology Biopharmaceutical (ex. herb), Smart and Precision Agriculture High Value Agriculture เป็นต้น

1.3 การแปรรูปอาหารมูลค่าสูง (High valued food processing) หมายถึง กระบวนการที่ช่วยเพิ่มมูลค่าของผลผลิตทางการเกษตรหรือวัตถุดิบจากธรรมชาติให้กลายเป็นสินค้าที่มีมูลค่าและสามารถจำหน่ายได้ในราคาสูงขึ้น ตัวอย่างศาสตร์ที่เกี่ยวข้อง เช่น Food supply & security สินค้าแปรรูปเกษตรที่เป็นมิตรกับสิ่งแวดล้อม สารสกัด การแปรรูปอาหารทุกรูปแบบ อาหารเป็นยา Longevity Future Food วิทยาศาสตร์โภชนาการ การตรวจวิเคราะห์คุณค่าทาง โภชนาการและสารสำคัญ เป็นต้น

1.4 การจัดการห่วงโซ่อุปทานอาหารและโลจิสติกส์ (Food supply chain and logistic management) หมายถึง กระบวนการทั้งหมดที่เกี่ยวข้องกับการผลิต การขนส่ง การจัดเก็บ และการกระจายอาหารจากแหล่งผลิตไปยังผู้บริโภค ซึ่งเป็นการบริหารจัดการตั้งแต่ ต้นทางไปจนถึงปลายทาง เพื่อให้แน่ใจว่าอาหารสามารถส่งถึงมือผู้บริโภคได้ในสภาพดีและตรงเวลา ตัวอย่างศาสตร์ที่เกี่ยวข้อง เช่น การวางแผนห่วงโซ่อุปทาน (Supply Chain Planning) การขนส่ง สินค้าอาหาร เทคโนโลยีการเก็บรักษาอาหาร การวางแผนห่วงโซ่อุปทาน (Supply Chain Planning) การขนส่งสินค้าอาหาร เทคโนโลยีการเก็บรักษาอาหาร การพัฒนาโลจิสติกส์ที่เป็นมิตรกับสิ่งแวดล้อม การบรรจุภัณฑ์ที่เป็นมิตรกับสิ่งแวดล้อม การตรวจสอบคุณภาพและมาตรฐานของบรรจุภัณฑ์ที่ใช้ใน กระบวนการขนส่ง โดยเฉพาะกลุ่มผลิตภัณฑ์อินทรีย์ เป็นต้น

1.5 การจัดการมาตรฐานสินค้าเกษตรและอาหาร (Agricultural and food products standard management) หมายถึง กระบวนการสร้าง/พัฒนา/บริหารจัดการ มาตรฐาน สินค้าเกษตรและอาหารเพื่อให้ได้ผลผลิตและผลิตภัณฑ์ที่มีคุณภาพ ปลอดภัย ได้รับการ รับรองมาตรฐาน ตัวอย่างศาสตร์ที่เกี่ยวข้อง เช่น การตรวจรับรองแปลงอินทรีย์ Maejo PGS, OAF-PGS, IFOAM, USDA, JAS และอื่น ๆ สถาบันรับรองมาตรฐาน IQS, ICAPs และ Central Lab และ อื่น ๆ กฎหมาย และมาตรฐานอุตสาหกรรม Political policy เชื่อม NEC และ R3A MICE, DIGITAL NORMAD การจัดการประสิทธิภาพ /การพัฒนากระบวนการขอมตรฐานสินค้าเกษตรและอาหาร ผลกระทบจากการจัดการมาตรฐานสินค้าเกษตรและอาหารที่มีต่อระบบนิเวศนวัตกรรม เป็นต้น

1.6 ผู้ประกอบการที่มีความรับผิดชอบ (Accountability Entrepreneur) Marketing and Communication หมายถึง การพัฒนาผู้ประกอบการที่มีความรับผิดชอบต่อ ผลกระทบต่อทางเศรษฐกิจ สังคมและสิ่งแวดล้อม ตัวอย่างศาสตร์ที่เกี่ยวข้อง เช่น การสื่อสาร

นวัตกรรมสุขภาพ Financial Literacy ผู้ประกอบการด้านการเกษตร Farm to Table Stakeholder Analysis for Entrepreneur development Green Economy ศาสตร์ด้านสิ่งแวดล้อม การตลาด ดิจิทัล เป็นต้น

1.7. ธุรกิจเกษตรที่เป็นมิตรกับสิ่งแวดล้อม (Eco- Agri business) หมายถึง การดำเนินธุรกิจในภาคเกษตรที่มุ่งเน้นการใช้ทรัพยากรธรรมชาติอย่างยั่งยืน และการปฏิบัติที่เป็นมิตรกับสิ่งแวดล้อม โดยมีการนำหลักการด้าน นิเวศวิทยามาประยุกต์ใช้ในการผลิตและการจัดการในทุกขั้นตอนของธุรกิจเกษตร ตั้งแต่การเพาะปลูก การจัดการทรัพยากรธรรมชาติ การใช้เทคโนโลยีที่ไม่ทำลายสิ่งแวดล้อม ไปจนถึงการตลาดและการจำหน่ายผลิตภัณฑ์ที่เน้นความยั่งยืน ตัวอย่างศาสตร์ที่เกี่ยวข้อง เช่น Circular Economy & Zero Waste Agriculture Communication for Eco- Agri business เกษตรอินทรีย์ (Organic Farming) การพัฒนาโมเดลธุรกิจแบบหมุนเวียน การบรรจุภัณฑ์ที่เป็นมิตรกับสิ่งแวดล้อม การใช้วัสดุเหลือใช้จากการเกษตรเป็นผลิตภัณฑ์ใหม่ เป็นต้น

2. Social: (Human being & Health) มีศาสตร์หลักที่เป็นจุดเน้นในการพัฒนาของมหาวิทยาลัย **และสอดคล้องกับนโยบายด้านการวิจัยของคณะพยาบาลศาสตร์** ดังนี้

2.1 ภูมิปัญญาเกษตรจากท้องถิ่นสู่สากล (Local-Global wisdom agriculture) หมายถึง กระบวนการเรียนรู้ อนุรักษ์และส่งเสริมภูมิปัญญาด้านการเกษตรและภูมิวัฒนธรรมของท้องถิ่น รวมถึงการประยุกต์เข้ากับเทคโนโลยีด้านการเกษตร สมัยใหม่เพื่อความมั่นคงและยั่งยืนทางด้านเกษตรและอาหารสู่การเป็นที่ยอมรับในระดับสากล ตัวอย่างศาสตร์ที่เกี่ยวข้อง เช่น ภูมิปัญญาความมั่นคงทางการเกษตรและอาหาร ภูมิวัฒนธรรม เศรษฐกิจสร้างสรรค์ ด้วยภูมิปัญญา เป็นต้น

2.2 การพัฒนาพื้นที่สูงและชายฝั่งทะเล (Highland & Marine study development) หมายถึง การศึกษา พัฒนาและบริหารจัดการพื้นที่สูงและพื้นที่ชายฝั่ง เพื่อให้เกิดการพัฒนาและใช้ประโยชน์พื้นที่อย่างเหมาะสม สร้างมูลค่าและคุณค่าให้แก่คนในพื้นที่และเป็นมิตรกับสิ่งแวดล้อม (ดิน น้ำ ป่า ปัญญา อาชีพ) ตัวอย่างศาสตร์ที่เกี่ยวข้อง เช่น การพัฒนาและป้องกันชายฝั่ง ระบบเกษตรผสมผสานในพื้นที่สูง Geographical Indications – GI เป็นต้น

2.3 เกษตรเพื่อสุขภาพและสังคมผู้สูงอายุ (Wellness & Aging Agriculture) หมายถึง การพัฒนาและนำองค์ความรู้ ด้านการเกษตรทุกรูปแบบมาประยุกต์ใช้เพื่อการสร้างสุขภาพที่ดีและรองรับความต้องการในสังคมผู้สูงอายุ ตัวอย่าง ศาสตร์ที่เกี่ยวข้อง เช่น เกษตรกรรมสำหรับผู้สูงอายุ อาหารเกษตรสำหรับผู้สูงอายุ การจัดการข้อมูลสำหรับผู้สูงอายุ การรู้เท่าทันสุขภาพสำหรับผู้สูงอายุ สมุนไพรและการพัฒนาอย่างยั่งยืน สมุนไพรการปลูกและการจัดการ เทคโนโลยีชีวภาพด้านสมุนไพร กระบวนการแปรรูปสมุนไพร เภสัชกรรม อาหารและยา ภูมิปัญญาท้องถิ่นกับการใช้สมุนไพร เป็นต้น

2.4 การท่องเที่ยวเชิงอาหารและภูมิปัญญาท้องถิ่น (Gastronomy & Local Tourism) หมายถึง การท่องเที่ยวที่เน้นไปที่ประสบการณ์ด้านอาหารและวัฒนธรรมการกินของพื้นที่หรือท้องถิ่นนั้น ๆ รวมถึงการเรียนรู้เกี่ยวกับวิถีการปรุงอาหาร พิธี ธรรมเนียมการกิน หรือเมนูท้องถิ่นที่มีเอกลักษณ์เฉพาะของแต่ละภูมิภาค โดยมักจะมีการเยี่ยมชมตลาดท้องถิ่น ร้านอาหาร หรือสถานที่ที่เกี่ยวข้องกับการทำอาหาร รวมถึงการ ประยุกต์ศาสตร์ทางด้านอาหาร ภูมิปัญญาและวัฒนธรรม

ท้องถิ่นสู่การมีสุขภาวะที่ดี ตัวอย่างศาสตร์ที่เกี่ยวข้อง เช่น แพทย์แผนไทย (Thai Medical) อาหารท้องถิ่น (Gastronomy) Holistic care (Meditation center /Therapy Center) Animal Therapy Center

2.5 ภูมิรัฐศาสตร์และการจัดการเชิงกลยุทธ์ระดับโลกและภูมิภาค (Geopolitics and Regional /World strategic management) หมายถึง การศึกษาหรือการจัดการเชิงกลยุทธ์ที่เกี่ยวข้องกับปัจจัยทางภูมิศาสตร์ การเมือง เศรษฐกิจ และสังคม ซึ่งมีผลกระทบต่อความสัมพันธ์ระหว่าง ประเทศในระดับภูมิภาคและระดับโลก โดยมุ่งเน้นที่การเข้าใจและวิเคราะห์การเปลี่ยนแปลงของภูมิทัศน์ทางการเมืองและเศรษฐกิจในระดับโลก รวมถึงการจัดการและการวาง กลยุทธ์เพื่อให้บรรลุผลสำเร็จในบริบททางการเมืองและเศรษฐกิจระหว่างประเทศ ตัวอย่างศาสตร์ที่เกี่ยวข้อง เช่น การบริหารจัดการภายใต้สภาวะวิกฤต การมองอนาคต (Foresight) เป็นต้น

2.6 การพัฒนาทรัพยากรมนุษย์ (Human Mobilities) หมายถึง พัฒนาศักยภาพของมนุษย์ขององค์กร ให้มีความพร้อมในการร่วมขับเคลื่อนองค์กร ให้บรรลุเป้าหมายและตอบสนองต่อการเปลี่ยนแปลงของ สภาพแวดล้อม ทั้งนี้การพัฒนาบุคลากร เช่น การฝึกอบรม การพัฒนาทักษะ การพัฒนาความรู้ การพัฒนาความสามารถ การพัฒนาบุคลิกภาพ รวมถึงการพัฒนาทัศนคติ ตัวอย่างศาสตร์ที่เกี่ยวข้อง เช่น ชุมชนเกษตร การพัฒนาคนและเครือข่ายด้านการเกษตร ยุวเกษตรกรในอนาคต ความเป็นผู้นำในธุรกิจ แหล่งเรียนรู้ ศูนย์เรียนรู้ Digital Literacy การพัฒนาเกษตรกรต้นแบบ (Agri-Entrepreneurs) Young Agripreneurs และ Smart Farmers เป็นต้น

2.7 การสื่อสารการพัฒนา (Communication for Development) หมายถึง กระบวนการถ่ายทอดสารในรูปแบบใดรูปแบบหนึ่งที่มีมุ่งเน้นให้เกิดการเปลี่ยนแปลง การปรับเปลี่ยนความคิด ความเชื่อ ทัศนคติและพฤติกรรมที่นำไปสู่การพัฒนาในทุกระดับ ตัวอย่างศาสตร์ที่เกี่ยวข้อง เช่น การสื่อสารนวัตกรรม การสื่อสารเพื่อสุขภาวะ การสื่อสารเพื่อการเปลี่ยนแปลง เป็นต้น

2.8 ความเท่าเทียมในสังคม (Equality) หมายถึง ความเท่าเทียมกันในสิทธิและเสรีภาพ โดยเฉพาะความเท่าเทียมกันในการดำรงชีวิตอย่างสงบและการแสวงหาความสุข โดยมีต้องคำนึงถึงคุณสมบัติ อื่น ๆ อาทิเชื้อชาติ ศาสนา ภาษา ถิ่นกำเนิด เป็นต้น ตัวอย่างศาสตร์ที่เกี่ยวข้อง เช่น Food security Universal Design Housing for all ภูมิสังคมเพื่อความมั่นคง เมืองยืดหยุ่น (Urban Resilience) ความเท่าเทียมทางสังคม เป็นต้น

3. Environment and Energy มีศาสตร์หลักที่เป็นจุดเน้นในการพัฒนาของมหาวิทยาลัย ดังนี้

3.1 เศรษฐกิจฐานชีวภาพและการจัดการขยะ (Bio-Circular Green Economy, Waste management) หมายถึง การพัฒนาเศรษฐกิจอย่างยั่งยืน โดยใช้ทรัพยากรและของเสียอย่างมีประสิทธิภาพในกระบวนการผลิตและบริการ ได้แก่

- Bio Economy (เศรษฐกิจชีวภาพ): การใช้ทรัพยากรธรรมชาติและชีวภาพในการผลิตสินค้าและบริการอย่างมีประสิทธิภาพ โดยมุ่งเน้นการใช้เทคโนโลยีที่ยั่งยืนและนวัตกรรมใหม่ ๆ เพื่อใช้ทรัพยากรธรรมชาติในรูปแบบที่ยั่งยืน

- Circular Economy (เศรษฐกิจหมุนเวียน) โดยมุ่งเน้นการลดของเสียและการใช้ทรัพยากรอย่างมีประสิทธิภาพ โดยการนำวัสดุและผลิตภัณฑ์กลับมาใช้ใหม่ การรีไซเคิลและการผลิตอย่างยั่งยืนเพื่อลดผลกระทบต่อสิ่งแวดล้อม

- Green Economy (เศรษฐกิจสีเขียว): เน้นการพัฒนาเศรษฐกิจที่ไม่ทำลายสิ่งแวดล้อม โดยการใช้พลังงานสะอาดและลดการใช้ทรัพยากรธรรมชาติอย่างมีประสิทธิภาพ รวมถึงการลดการปล่อยมลพิษในกระบวนการผลิตและการบริโภค

ตัวอย่างศาสตร์ที่เกี่ยวข้อง เช่น กลยุทธ์ด้านการ BCG Green construction ป่าไม้ ไรไซเคิล วัสดุธรรมชาติ นวัตกรรมเกี่ยวข้องกับขยะ การบริหารจัดการทรัพยากรการเกษตรและสิ่งแวดล้อมอย่างสมดุลและยั่งยืน เทคโนโลยีการหมักและแปรรูปขยะอินทรีย์ เพื่อใช้เป็นปุ๋ยชีวภาพ ลดการใช้สารเคมีในการเกษตร Net-Zero เทคโนโลยีการเกษตรและพืชพันธุ์ต่าง ๆ เทคโนโลยีชีวภาพ และชีวมวล เทคโนโลยีการเกษตร สมุนไพรและเกษตรแม่นยำ เทคโนโลยีขยะ การจัดการและนวัตกรรม องค์ความรู้พื้นฐานด้านวิศวกรรม เทคโนโลยีรีไซเคิลและการแปลงสภาพผลิตภัณฑ์ที่ใช้แล้ว เทคโนโลยีพลังงาน พลังงานทดแทน และการอนุรักษ์พลังงาน การออกแบบและการจัดการสิ่งแวดล้อม การจัดการและพัฒนาผลิตภัณฑ์และเพิ่มมูลค่าจากวัสดุเหลือใช้จากการผลิต (waste to value) การวางผังเมืองสีเขียวและการออกแบบเมืองยั่งยืน เป็นต้น

3.2 การจัดการภัยพิบัติและการเปลี่ยนแปลงสภาพภูมิอากาศ (Disaster and Climate change) หมายถึง กระบวนการในการวางแผน ป้องกัน รับมือ และฟื้นฟูผลกระทบจากภัยพิบัติที่เกิดจากการเปลี่ยนแปลงสภาพภูมิอากาศ รวมถึงภัยพิบัติทางธรรมชาติที่มีแนวโน้มเพิ่มมากขึ้นจากผลกระทบของการเปลี่ยนแปลงสภาพภูมิอากาศ เช่น หมอกควัน ไฟป่า น้ำท่วม ภัยแล้ง พายุรุนแรง หรืออุณหภูมิที่สูงขึ้น เป็นต้น ตัวอย่างศาสตร์ที่เกี่ยวข้อง เช่น การบริหารจัดการภาวะวิกฤตจากภัยธรรมชาติ ศูนย์แก้ไขปัญหาด้านภัยพิบัติและสิ่งแวดล้อมด้านการเกษตร (ฐานข้อมูลมลพิษ) ระบบแจ้งเตือนภัยทางการเกษตร PM2.5 Prevention & safety เกษตรกรรมคาร์บอนต่ำ (Low-Carbon Agriculture) เกษตรเชิงป้องกัน (Preventive Agriculture) การมองอนาคต (Foresight) การวิเคราะห์ Cluster ภัยพิบัติธรรมชาติ การจัดการ และการควบคุม เทคโนโลยีและนวัตกรรมสำหรับการป้องกันและแก้ไขเมื่อเกิดภัยทางธรรมชาติ การเปลี่ยนแปลงสภาวะภูมิอากาศและผลกระทบทางสิ่งแวดล้อม ก๊าซเรือนกระจก การประเมินและการป้องกันการเกิดคาร์บอนฟุตพริ้นท์ ความรู้พื้นฐานทางวิทยาศาสตร์เทคโนโลยีและวิศวกรรม ระบบสารสนเทศภูมิศาสตร์ (GIS) เป็นต้น

3.3 ความเป็นกลางทางคาร์บอน (Carbon neutrality) หมายถึง การลดหรือจำกัดการปล่อยก๊าซคาร์บอนไดออกไซด์ (CO₂) หรือก๊าซเรือนกระจกอื่น ๆ ที่เกิดขึ้นจากการดำเนินกิจกรรมต่าง ๆ แล้วชดเชยการปล่อยก๊าซเรือนกระจกที่เกิดขึ้นด้วยวิธีการต่าง ๆ เช่น การเพิ่มพื้นที่สีเขียว อนุรักษ์ป่าและการปลูกต้นไม้ ฯลฯ เพื่อดูดซับคาร์บอนให้เหลือศูนย์ ตัวอย่างศาสตร์ที่เกี่ยวข้อง เช่น Carbon Footprint Labeling สำหรับสินค้าเกษตร การใช้พลังงานสะอาดในภาคเกษตร การจัดการป่าไม้และการเกษตรเพื่อการเป็นแหล่งดูดซับคาร์บอน Carbon Credit Trading กระบวนการผลิตหรือการปลดปล่อยก๊าซเรือนกระจกระหว่างกระบวนการ การประเมินวัฏจักรชีวิต การประเมินคาร์บอนฟุตพริ้นท์ การบริหารจัดการก๊าซเรือนกระจก เทคโนโลยีรีไซเคิลและการแปลงสภาพผลิตภัณฑ์ที่ใช้แล้ว เทคโนโลยีพลังงาน พลังงานทดแทน และการอนุรักษ์พลังงาน การเกษตร

และป่าไม้ ชุมชนหรือสังคมคาร์บอนต่ำ การบริหารจัดการชุมชนและการมีส่วนร่วม เทคโนโลยีการเกษตรและนวัตกรรมชุมชน การถ่ายทอดเทคโนโลยีสู่ชุมชน เป็นต้น

3.4 พลังงานสะอาดและพลังงานทดแทน (Clean and Renewable Energy)

หมายถึง การศึกษา พัฒนาและส่งเสริมการใช้พลังงานทดแทนและพลังงานสะอาดทั้งภายในมหาวิทยาลัย รวมทั้งการส่งเสริมสู่สังคม ชุมชน ลดการเกิดมลพิษ และผลกระทบต่อสิ่งแวดล้อมเพื่อการพัฒนาอย่างยั่งยืน ตัวอย่างศาสตร์ที่เกี่ยวข้อง เช่น เทคโนโลยีพลังงานสะอาด เทคโนโลยีพลังงาน และพลังงานทดแทน เทคโนโลยีการอนุรักษ์พลังงาน การจัดการมลพิษและสิ่งแวดล้อม Green Office ความรู้พื้นฐานทางวิทยาศาสตร์เทคโนโลยีและวิศวกรรม พลังงานทดแทน พลังงานชีวภาพ วิทยาการข้อมูลและปัญญาประดิษฐ์ในระบบพลังงาน เป็นต้น

3.5 การเกษตรที่เหมาะสมกับการเปลี่ยนแปลงสภาพภูมิอากาศ (Smart agriculture for climate change)

หมายถึง การประยุกต์ใช้เทคโนโลยีด้านการเกษตรที่ทันสมัย และนวัตกรรมต่าง ๆ ที่สอดคล้องกับการเปลี่ยนแปลงสภาพภูมิอากาศ โดยมุ่งเน้นการปรับตัวและการบรรเทาผลกระทบจากสภาพอากาศที่เปลี่ยนแปลง ซึ่งเป็นสิ่งที่มีความสำคัญในยุคที่สภาพอากาศเริ่มมีการแปรปรวนอย่างรุนแรงขึ้นในหลายพื้นที่ทั่วโลก ตัวอย่างศาสตร์ที่เกี่ยวข้อง เช่น Food supply & security โรคอุบัติใหม่ทางการเกษตร แนวโน้ม เทรนด์ ความผันผวนของสินค้าเกษตรต่อภาวะแวดล้อม Agriculture Resilience การวิเคราะห์ Cluster พื้นฐานเทคโนโลยีการเกษตรและการเกษตรสมัยใหม่ เทคโนโลยีฟาร์มอัจฉริยะ เทคโนโลยีหุ่นยนต์เพื่อการเกษตร เครื่องจักรกลด้านการเกษตรสมัยใหม่ การจัดการและการปลูกพืชในโรงเรือนสมัยใหม่ การประยุกต์ใช้เทคโนโลยีพลังงานสะอาด ทดแทน กับการเกษตร การลดก๊าซเรือนกระจกจากกระบวนการผลิตพลังงาน เป็นต้น

3.6 ทรัพยากรธรรมชาติเพื่อการเกษตรและการอนุรักษ์ (Natural resources in Agriculture and conservation)

หมายถึง การบริหารจัดการทรัพยากรธรรมชาติ เช่น ดิน น้ำ และป่าไม้ เพื่อการอนุรักษ์และการใช้ประโยชน์ในภาคเกษตรกรรมอย่างเหมาะสม มีประสิทธิภาพ เป็นมิตรต่อสิ่งแวดล้อม และการพัฒนาอย่างยั่งยืน ตัวอย่างศาสตร์ที่เกี่ยวข้อง เช่น การจัดการทรัพยากรธรรมชาติ ทรัพยากรดิน การป่าไม้อย่างยั่งยืน การอนุรักษ์ป่าไม้และระบบนิเวศทางการเกษตร การบูรณาการระบบเกษตรผสมผสาน การจัดการดินและความอุดมสมบูรณ์ของดิน การจัดการภูมิทัศน์และสิ่งแวดล้อม และการพัฒนาภูมิสังคม การสื่อสารเพื่อการอนุรักษ์ เป็นต้น

2. ระบบและกลไกการสนับสนุนงานวิจัย/ นวัตกรรม

1. การประชาสัมพันธ์แจ้งเวียนทุนสนับสนุนการวิจัย

สำนักวิจัยและส่งเสริมวิชาการการเกษตร จะประชาสัมพันธ์ทุนสนับสนุนการวิจัยประเภทต่างๆ ผ่านระบบ ERP แจ้งเวียนให้คณาจารย์ทุกท่านทราบ รวมถึงประชาสัมพันธ์ผ่านหน้า website ของสำนักวิจัย (https://rae.mju.ac.th/wtms_index.aspx?lang=th-TH) โดยแบ่งทุนวิจัยที่ได้รับจากมหาวิทยาลัยแม่โจ้และทุนภายนอก ดังนี้

1.1 ทุนวิจัยประจำปี เป็นการจัดสรรทุนวิจัยให้กับโครงการวิจัยด้วยงบประมาณแผ่นดิน มหาวิทยาลัยแม่โจ้

1.2 แหล่งทุนภายนอก เช่น แหล่งทุนจากสำนักงานคณะกรรมการส่งเสริมวิทยาศาสตร์ วิจัย และนวัตกรรม (สกสว) งบประมาณสนับสนุนงานมูลฐาน (Fundamental Fund) ทุนจากหน่วยบริหาร และจัดการทุนด้านการพัฒนาระดับพื้นที่ (บพท) เป็นต้น ซึ่งนักวิจัยสามารถศึกษาการขอรับสนับสนุนแหล่งทุนวิจัยภายนอกได้ที่ https://rae.mju.ac.th/wtms_webpageDetail.aspx?wID=1977

1.3 ทุนนักวิจัยรุ่นใหม่ ผู้ที่เสนอโครงการ จะต้องเป็นอาจารย์ นักวิชาการ หรือนักวิจัยรุ่นใหม่ของมหาวิทยาลัยแม่โจ้ (มีอายุงาน ไม่เกิน 3 ปี และไม่เคยเป็นหัวหน้าโครงการวิจัยที่ได้รับทุนสนับสนุนงานมูลฐาน (Fundamental Fund ของมหาวิทยาลัยแม่โจ้มาก่อน) กรณีเป็นบุคลากรที่โอนย้ายมาจากหน่วยงานอื่นต้องมีตำแหน่งทางวิชาการ ทั้งนี้ นักวิจัยจะต้องขอให้มีนักวิจัยพี่เลี้ยงเป็นที่ปรึกษาโครงการ ([รายชื่อนักวิจัยพี่เลี้ยง คณะพยาบาลศาสตร์](#)) โดยสามารถเสนอขอทุนวิจัยได้ไม่เกินคนละ 1 โครงการ สามารถเสนอของบประมาณ (งบดำเนินงาน) หมวดค่าใช้สอย และค่าวัสดุได้ไม่เกิน 50,000 บาท/โครงการ

2. การส่งข้อเสนอโครงการวิจัย

2.1 การส่งข้อเสนอโครงการนักวิจัยรุ่นใหม่

2.1.1 นักวิจัยจัดทำข้อเสนอโครงการวิจัยที่ได้รับการรับรองจากอาจารย์พี่เลี้ยงตามรายชื่อที่ประกาศโดยสำนักวิจัย

2.1.2 นักวิจัยต้องเสนอข้อเสนอโครงการต่อผู้ช่วยคณบดี หรือผู้ที่ได้รับมอบหมายด้านงานวิจัย **อย่างน้อย 1 เดือน** ก่อนปิดรับข้อเสนอ เพื่อตรวจสอบความสอดคล้องด้านยุทธศาสตร์วิจัยของคณะและมหาวิทยาลัย รวมถึงรับข้อเสนอแนะ

2.2 ข้อควรปฏิบัติสำหรับการติดต่ออาจารย์ที่ปรึกษาและอาจารย์พี่เลี้ยง

2.2.1 นักวิจัยต้องติดต่ออาจารย์ที่ปรึกษาและอาจารย์พี่เลี้ยง (ตามรายชื่อที่ประกาศโดยสำนักวิจัย) ด้วยตนเอง โดยสามารถขอรายชื่อได้จากเจ้าหน้าที่ที่รับผิดชอบ (คุณวันเพ็ญ ดวงมาราช สำนักวิจัย ชั้น 3 หรือ [รายชื่อนักวิจัยพี่เลี้ยง คณะพยาบาลศาสตร์](#))

2.2.2 นักวิจัยต้องส่งข้อเสนอโครงการให้อาจารย์พี่เลี้ยงพิจารณาล่วงหน้า**อย่างน้อย 1 เดือน**ก่อนปิดรับข้อเสนอ เพื่อให้สามารถปรับแก้ไขได้ตามความเหมาะสม

2.2.3 หากอาจารย์ที่ปรึกษาหรืออาจารย์พี่เลี้ยงยินดีรับหน้าที่ **ให้ลงนามในข้อเสนอโครงการวิจัย** โดยสามารถใช้ลายเซ็นอิเล็กทรอนิกส์ได้

หมายเหตุ: สำนักวิจัยฯ จะพิจารณาข้อเสนอโครงการวิจัยตามระบบและกลไกของสำนักวิจัยฯ หากนักวิจัยได้รับการจัดสรรทุนวิจัย ผู้ประสานงานจากสำนักวิจัยฯ จะประสานกับนักวิจัยโดยตรงเพื่อชี้แจงและทำสัญญารับทุนต่อไป

2.4 การส่งข้อเสนอโครงการจากแหล่งทุนภายนอก นักวิจัยสามารถศึกษาการขอรับสนับสนุนแหล่งทุนวิจัยภายนอกได้ที่หัวข้อ “คู่มือแหล่งทุนภายนอก” (https://rae.mju.ac.th/wtms_webpageDetail.aspx?wID=1977)

ระบบและกลไกงานวิจัยจากแหล่งทุนภายนอก



แผนผังที่ 3 ระบบและกลไกจากแหล่งทุนวิจัยภายนอก
โดย สำนักวิจัยและส่งเสริมวิชาการการเกษตร

2.5 ทุนวิจัยส่วนตัว : กรณีนักวิจัยใช้ทุนส่วนตัวและเป็นหัวหน้าโครงการวิจัย

2.5.1 นักวิจัยส่งไฟล์บันทึกข้อความขอเสนอโครงการวิจัยและโครงร่างวิจัย ผ่านระบบ ERP ในกล่องเอกสารของคณะพยาบาลศาสตร์

2.5.2 ผู้อำนวยการสำนักงานคณบดีทำการกลั่นกรองและตรวจสอบเอกสารเบื้องต้น

2.5.3 ผู้ช่วยคณบดีที่รับผิดชอบงานวิจัยตรวจสอบรายละเอียดด้านความสอดคล้องกับยุทธศาสตร์วิจัยของคณะและมหาวิทยาลัย

2.5.4 คณบดีพิจารณาให้ความเห็นชอบ

2.5.5 ผู้อำนวยการสำนักงานคณบดีรับทราบคำสั่งและส่งต่อข้อมูลให้บุคลากรสายสนับสนุนที่ดูแลงานวิจัย

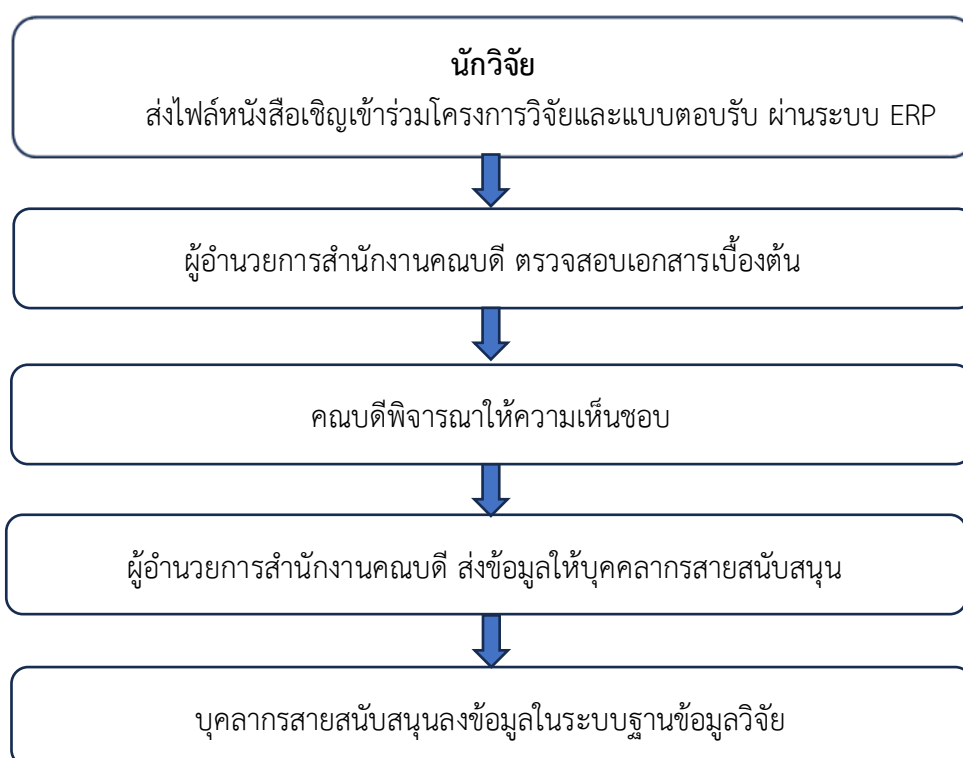
2.5.6 ผู้รับผิดชอบงานวิจัยของคณะลงข้อมูลในระบบฐานข้อมูลวิจัยของคณะฯ



แผนผังที่ 4 ขั้นตอนการส่งข้อเสนอโครงการวิจัย กรณีนักวิจัยใช้ทุนส่วนตัวและเป็นหัวหน้าโครงการวิจัย

2.6 กรณีนักวิจัยเข้าร่วมหรือได้รับเชิญในโครงการวิจัยภายนอก

- 2.6.1 นักวิจัยนำส่งหนังสือเชิญเข้าร่วมโครงการวิจัยและแบบตอบรับ ผ่านระบบ ERP ในกล่องเอกสารของคณะพยาบาลศาสตร์
- 2.6.2 ผู้อำนวยการสำนักงานคณบดีทำการกลั่นกรองและตรวจสอบเอกสารเบื้องต้น
- 2.6.3 คณบดีพิจารณาให้ความเห็นชอบ
- 2.6.4 ผู้อำนวยการสำนักงานคณบดีรับทราบคำสั่งและส่งต่อไปบุคคลากรสายสนับสนุนที่ดูแลงานวิจัย
- 2.6.5 ผู้รับผิดชอบงานวิจัยของคณะลงข้อมูลในระบบฐานข้อมูลวิจัยของคณะฯ



แผนผังที่ 5 ขั้นตอนการส่งข้อเสนอโครงการวิจัย กรณีนักวิจัยเข้าร่วมหรือได้รับเชิญในโครงการวิจัย
ภายนอก

3. การกำกับติดตามงานวิจัยของคณะพยาบาลศาสตร์

คณะกรรมการวิจัย บริการวิชาการและทำนุศิลปวัฒนธรรม ได้มีการกำกับติดตามผลการดำเนินงานด้านงานวิจัย โดยมีการดำเนินการดังนี้

3.1 รวบรวมข้อมูลโครงการวิจัยและผลงานวิจัยตีพิมพ์ของคณะฯ เป็นฐานข้อมูลเพื่อส่งเสริมและสนับสนุนตัวชี้วัดด้านงานวิจัยของคณะฯ ให้เป็นไปตามเป้าหมายที่กำหนดตามตัวชี้วัด

3.2 ติดตามการดำเนินงานวิจัยของบุคลากร ให้ดำเนินการตามแผนงานวิจัยที่กำหนดไว้ โดยกำหนดการติดตามการดำเนินงานวิจัยทุกโครงการเป็นระเบียบวาระเรื่องอื่น ๆ เพื่อติดตามจากงานบริการวิชาการและวิจัยทุกครั้งที่ในการประชุมบุคลากรคณะพยาบาลศาสตร์ เพื่อให้งานวิจัยบรรลุผลสำเร็จตามแผน

3.3 ติดตามการเผยแพร่ผลงานวิจัยของบุคลากรที่ได้รับทุนทั้งภายในและภายนอก หากนักวิจัยได้รับการตีพิมพ์เผยแพร่บทความวิจัยเรียบร้อยแล้ว ให้จัดทำบันทึกข้อความเสนอผลการตีพิมพ์เผยแพร่บทความวิจัยต่อคณบดีผ่านผู้ช่วยคณบดีด้านวิจัยฯ พร้อมแนบเอกสารต่อไปนี้

- 1) บทความวิจัยที่ได้รับการตีพิมพ์เผยแพร่
- 2) Printout Webpage ของวารสาร/กองบรรณาธิการของวารสาร พร้อม Link/ URL
- 3) หน้าปกวารสาร (หากมี)
- 4) หากผลงานวิจัยนั้น ๆ ไม่มีรหัสวิจัย ต้องออกรหัสวิจัยโดยยื่นโครงการวิจัยฉบับสมบูรณ์โดยมีการระบุสัดส่วนของการทำวิจัยต่อคณะกรรมการวิจัยฯ

3.4 การกำกับติดตามบทความวิจัยของนักวิจัยภายในคณะพยาบาลศาสตร์ที่ได้รับการอ้างอิง (Citation) นักวิจัย นำเสนอผลการอ้างอิง (Citation) โดยทำบันทึกข้อความเสนอต่อคณบดีผ่านผู้ช่วยคณบดีด้านวิจัยฯ พร้อมแนบเอกสารต่อไปนี้

- 1) โครงการวิจัยที่นักวิจัยเผยแพร่ โดยเขียนตามแบบ APA 7th style
- 2) ชื่อโครงการวิจัยที่ได้อ้างอิงผลงานวิจัยของนักวิจัย โดยเขียนตามแบบ APA 7th style
- 3) แนบ Website โครงการวิจัยที่มีการอ้างอิงงานวิจัยของนักวิจัย

3.5 การกำกับติดตามจำนวนเงินวิจัยด้านวิทยาศาสตร์และเทคโนโลยีของนักวิจัยภายในคณะพยาบาลศาสตร์ นักวิจัยที่ทำการขออนุมัตินักวิจัยหน้าใหม่ ทุน Fundamental Fund หรือทุนอื่น ๆ ที่ผ่านกระบวนการขอรับทุนผ่านสำนักวิจัยฯ ซึ่งสำนักวิจัยสามารถสรุปจำนวนเงินทุนวิจัยกลับมาทางคณะพยาบาลศาสตร์เพื่อรวบรวมไว้ในข้อมูลโครงการวิจัยของนักวิจัยภายในคณะได้

3.5.1 หากนักวิจัย ได้รับการอนุมัติจากคณบดี ให้ร่วมทำวิจัยกับหน่วยงานภายนอก หากโครงการวิจัยนั้นมีการยื่นขอทุนจากหน่วยงานต่างๆ แหล่งทุนต่างๆ ให้นักวิจัยทำบันทึกข้อความเสนอคณบดีผ่านผู้ช่วยคณบดีด้านวิจัยฯ เพื่อรายงานต่อผู้บังคับบัญชารับทราบเกี่ยวกับโครงการวิจัย โดยแนบเอกสารดังต่อไปนี้

1) โครงการวิจัย โดยต้องระบุสัดส่วน (เปอร์เซ็นต์) ของนักวิจัยทุกคนที่รับผิดชอบโครงการวิจัยนั้น ๆ

2) สัญญาการได้รับทุน หรือใบตอบรับ

3) สำเนาบันทึกข้อความที่ได้รับการอนุมัติทำโครงการวิจัยร่วมกับ

หน่วยงานภายนอก

3.6 การกำกับติดตามจำนวนผลงานวิจัยหรืองานสร้างสรรค์ที่นำไปใช้ประโยชน์ของนักวิจัยภายในคณะพยาบาลศาสตร์ นักวิจัยที่มีการนำผลงานวิจัยหรืองานสร้างสรรค์ไปเผยแพร่และใช้ประโยชน์ เช่น การใช้ประโยชน์เชิงนโยบาย เชิงเศรษฐกิจ เชิงสังคม เชิงวิชาการ โดยโครงการวิจัยนั้นๆ ต้องมีรหัสโครงการวิจัย ซึ่งนักวิจัยสามารถศึกษาการขอเลขรหัสโครงการวิจัย (การออกรหัสโครงการวิจัย [Link](#))

ให้นักวิจัยเสนอแบบฟอร์มการนำผลงานวิจัยและนวัตกรรมไปใช้ประโยชน์ ([Link](#)) พร้อมแนบรายละเอียดกิจกรรม/ โครงการ/ งานที่ได้พัฒนาจากผลงานวิจัยและนวัตกรรม หรือนำผลงานวิจัยของมหาวิทยาลัยแม่โจ้ไปใช้ประโยชน์ เสนอต่อคณบดีผ่านผู้ช่วยคณบดีด้านวิจัยฯ แล้วเสนอต่อผู้อำนวยการสำนักวิจัยฯ ต่อไป โดยนักวิจัยต้องแนบพร้อมหลักฐานต่อไปนี้เป็นที่ยืนยันการนำผลงานวิจัยไปใช้ประโยชน์

1) หนังสือรับรองการใช้ประโยชน์ผลงานวิจัยและนวัตกรรมจากหน่วยงานภายนอก ([Link](#))

2) ภาพถ่ายกิจกรรม/ โครงการ/ งานที่ได้พัฒนาจากผลงานวิจัย

3) การนำผลงานวิจัยและนวัตกรรมไปใช้ประโยชน์

3.7 การกำกับติดตามจำนวนผลงานวิจัยของนักวิจัยคณะพยาบาลศาสตร์ที่ยื่นขอลงสิทธิบัตร/ อนุสิทธิบัตร/ บัญชีนวัตกรรม/ นวัตกรรมต้นแบบ

3.7.1 กรณีนักวิจัยมียื่นขอลงสิทธิบัตร/ อนุสิทธิบัตร/ บัญชีนวัตกรรม/ นวัตกรรมต้นแบบ โดยเป็นชื่อร่วม ขอให้นักวิจัยติดต่อที่ อุทยานวิทยาศาสตร์เทคโนโลยีเกษตรและอาหาร ([Link](#)) พร้อมจัดทำบันทึกข้อความเสนอผลการจดสิทธิบัตร/ อนุสิทธิบัตร/ บัญชีนวัตกรรม/ นวัตกรรมต้นแบบเสนอต่อคณบดีผ่านผู้ช่วยคณบดีด้านวิจัยฯ พร้อมแนบเอกสารต่อไปนี้

1) โครงการวิจัยฉบับสมบูรณ์/ บทความวิจัยที่ได้รับเผยแพร่

2) สัดส่วนร้อยละภาระงานของนักวิจัยในโครงการวิจัยโดยหัวหน้าโครงการวิจัยเป็นผู้ลงนามรับรอง

3) สำเนาการจดสิทธิบัตร/ อนุสิทธิบัตร/ บัญชีนวัตกรรม/ นวัตกรรมต้นแบบ

4) ภาพชิ้นงาน

ส่วนที่ 3 การบริหารงานบริการวิชาการและทำนุศิลปวัฒนธรรม

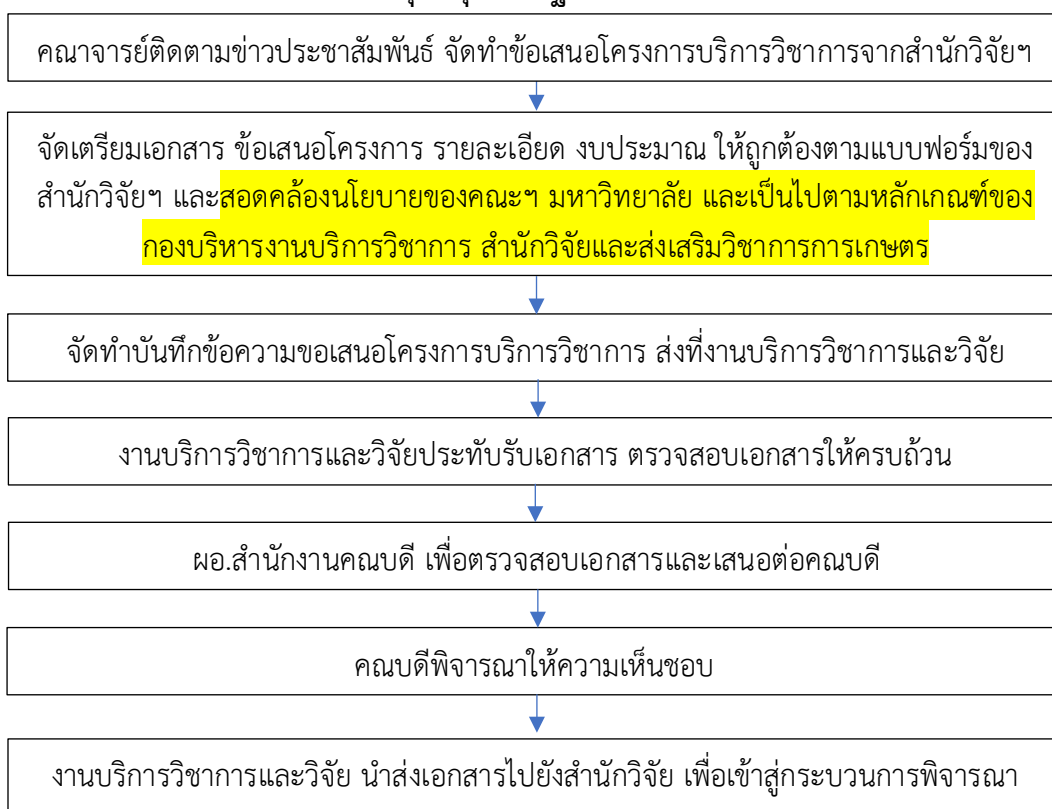
1. การประชาสัมพันธ์แจ้งเวียนทุนสนับสนุนบริการวิชาการ

กองบริหารงานบริการวิชาการ สำนักวิจัยและส่งเสริมวิชาการการเกษตรจะประชาสัมพันธ์งบประมาณเงินอุดหนุนจากรัฐบาล งบประมาณเงินรายได้ และงบจากแหล่งทุนภายนอก เพื่อให้คณาจารย์เสนอโครงการบริการวิชาการทั้งโครงการชุดและโครงการเดี่ยว เพื่อขอรับงบประมาณสนับสนุน ซึ่งคณาจารย์จะต้องจัดทำข้อเสนอโครงการบริการวิชาการตามประกาศและหลักเกณฑ์ที่เกี่ยวข้องกับงานบริการวิชาการ มหาวิทยาลัยแม่โจ้ งบประมาณบริการวิชาการมีดังนี้

- 1.1 งบประมาณเงินอุดหนุนจากรัฐบาล ประกอบด้วย เงินอุดหนุนโครงการบริการวิชาการ แก่สังคม เงินอุดหนุนโครงการอนุรักษ์พันธุกรรมพืช และเงินอุดหนุนโครงการพัฒนาศักยภาพการเกษตรเชิงพื้นที่ ซึ่งเงื่อนไขการขอรับทุนสนับสนุน เป็นไปตามหลักเกณฑ์การรับข้อเสนอโครงการบริการวิชาการ ([ศึกษาเพิ่มเติม](#))
- 1.2 บริการวิชาการแหล่งทุนวิจัยภายนอก เช่น การสนับสนุนงบประมาณจากแหล่งทุน Thailand International Cooperation Agency: TICA เป็นต้น

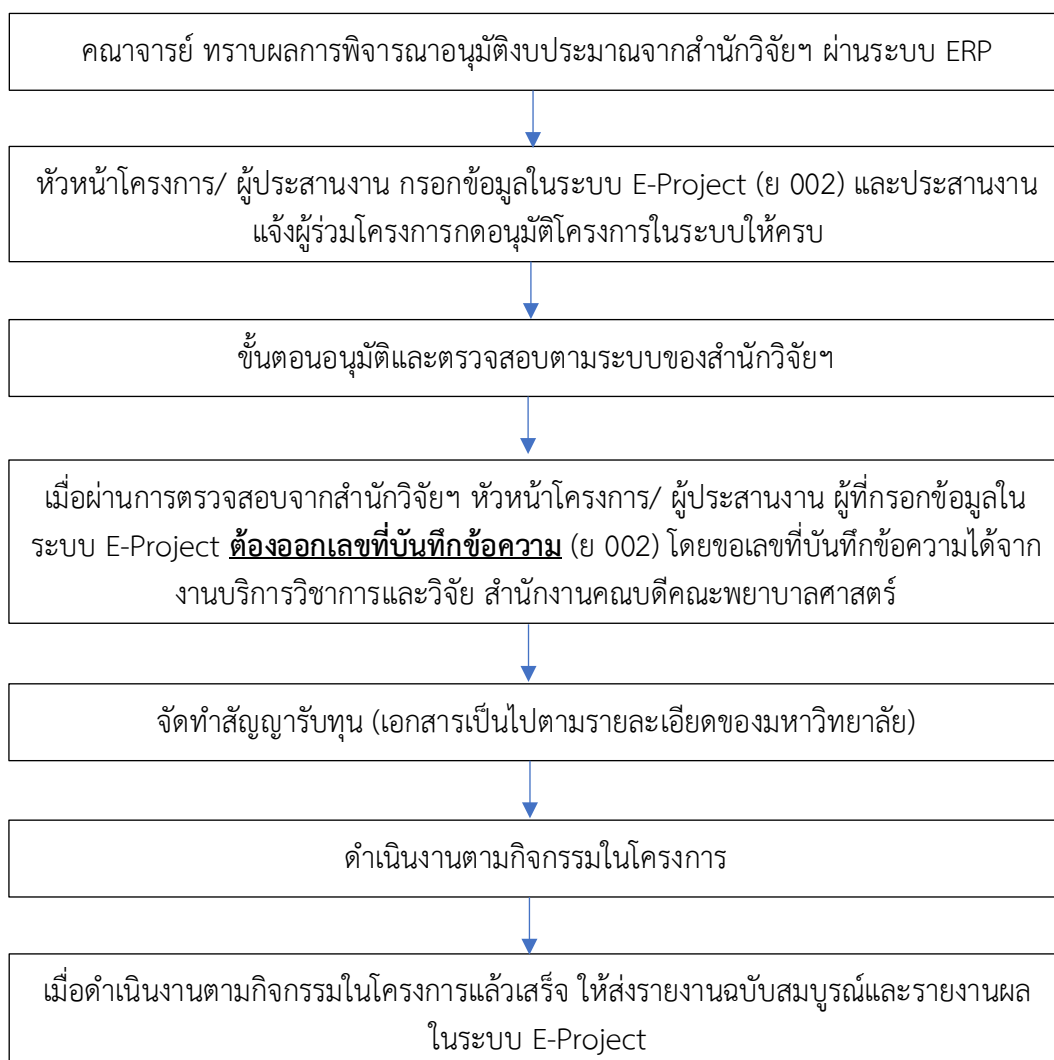
2. กระบวนการดำเนินงานสำหรับโครงการบริการวิชาการ

2.1 **ขั้นตอนการเสนอ**ของงบประมาณโครงการบริการวิชาการ จากสำนักวิจัยและส่งเสริมวิชาการการเกษตร (งบประมาณเงินอุดหนุนจากรัฐบาล)



แผนผังที่ 6 ขั้นตอนการเสนอของงบประมาณโครงการบริการวิชาการ จากสำนักวิจัยและส่งเสริมวิชาการการเกษตร (งบประมาณเงินอุดหนุนจากรัฐบาล)

2.2 ขั้นตอนการดำเนินงาน ภายหลังจากได้รับการสนับสนุนงบประมาณโครงการบริการวิชาการ จากสำนักวิจัยและส่งเสริมวิชาการการเกษตร (งบประมาณเงินอุดหนุนจากรัฐบาล)



แผนผังที่ 7 ขั้นตอนการดำเนินงาน ภายหลังจากได้รับการสนับสนุนงบประมาณโครงการบริการวิชาการ จากสำนักวิจัยและส่งเสริมวิชาการการเกษตร (งบประมาณเงินอุดหนุนจากรัฐบาล)

หมายเหตุ 1: ผู้ที่ค้างส่งรายงานฉบับสมบูรณ์ และค้างรายงานทางระบบ E-project จะไม่สามารถทำสัญญาเงินทุนได้

หมายเหตุ 2: ขั้นตอนการขออนุมัติต่างๆ คู่มืองานบริการวิชาการ ฯลฯ สามารถศึกษาได้เพิ่มเติมที่ https://rae.mju.ac.th/wtms_webpageDetail.aspx?wID=1925

3. การกำกับและติดตามงานบริการวิชาการ

คณะกรรมการวิจัยและบริการวิชาการ ได้มีการกำกับติดตามผลการดำเนินงานด้านงานบริการวิชาการ โดยมีการดำเนินการดังนี้

1. รวบรวมข้อมูลโครงการบริการวิชาการของคณะพยาบาลศาสตร์ เป็นฐานข้อมูลเพื่อส่งเสริมและสนับสนุนตัวชี้วัดด้านงานบริการวิชาการของคณะฯ ให้เป็นไปตามเป้าหมายที่กำหนดตามตัวชี้วัด

2. ติดตามการดำเนินงานบริการวิชาการแต่ละโครงการให้เป็นไปตามแผนที่กำหนดไว้ โดยติดตามในที่ประชุมคณาจารย์ประจำเดือนหรือที่ประชุมคณะกรรมการวิจัยบริการวิชาการและทำนุศิลาวัฒนธรรม

ส่วน 4 วิเทศสัมพันธ์

1. นโยบายด้านการต่างประเทศ คณะพยาบาลศาสตร์

มหาวิทยาลัยแม่โจ้มีวิสัยทัศน์ “เป็นมหาวิทยาลัยชั้นนำที่มีความเป็นเลิศทางการเกษตรในระดับนานาชาติ” และมีแผนพัฒนาการศึกษามหาวิทยาลัยแม่โจ้ระยะที่ 13 เพื่อให้การพัฒนา มหาวิทยาลัยเป็นไปอย่างมีประสิทธิภาพ ยั่งยืน และแข่งขันได้ มหาวิทยาลัยได้พัฒนาแผนขึ้นโดยแบ่งเป็น 5 มิติ เพื่อให้ครอบคลุมทั้งการดำเนินการตามภารกิจหลักของสถาบันอุดมศึกษา การพัฒนาอย่างยั่งยืน และการพัฒนาเพื่อรองรับการแข่งขัน และยุทธศาสตร์สำคัญที่เป็นวาระการพัฒนาของโลก ประเทศไทย และภาคเหนือ ซึ่งมีพันธกิจในการพัฒนาคุณภาพการเรียนการสอนให้มีมาตรฐาน เพื่อการผลิตบัณฑิตที่มีความรู้ความสามารถในวิชาการและวิชาชีพ โดยเฉพาะการเป็นผู้ประกอบการ (Entrepreneurs) ที่ทันต่อกระแสการเปลี่ยนแปลงโดยเน้นทางด้านเกษตร วิทยาศาสตร์ประยุกต์ ภาษาต่างประเทศ เทคโนโลยีสารสนเทศ และสาขาวิชาที่สอดคล้องกับทิศทางการพัฒนา เศรษฐกิจ ชุมชนท้องถิ่น และสังคมของประเทศ รวมทั้งขยายบริการวิชาการและความร่วมมือในระดับประเทศ และนานาชาติ ซึ่งมีมิติที่ 3 การขับเคลื่อนความเป็นนานาชาติ (International) เป็นมิติหนึ่งที่มีความสำคัญต่อการ พัฒนามหาวิทยาลัยที่จะเป็นแรงขับเคลื่อนให้มหาวิทยาลัยต้องปรับกลยุทธ์ในการพัฒนาคุณภาพบัณฑิตและการ สร้างเทคโนโลยีและนวัตกรรมผลงานทางวิชาการให้แข่งขันได้ในระดับนานาชาติ โดยต้องมีแผนยุทธศาสตร์ด้านการต่างประเทศเพื่อผลักดันและขับเคลื่อนการดำเนินงานของมหาวิทยาลัยไปสู่วิสัยทัศน์และการขับเคลื่อนยุทธศาสตร์ 100 ปี (SPO) และการขับเคลื่อนผลการดำเนินงานตามพันธกิจหลักของมหาวิทยาลัย (MOC) ให้ไปสู่ความเป็นนานาชาติ

เพื่อให้สอดคล้องกับวิสัยทัศน์ของมหาวิทยาลัยแม่โจ้ที่มุ่งสู่ “การเป็นมหาวิทยาลัยชั้นนำที่มีความเป็นเลิศทางการเกษตรในระดับนานาชาติ” และแผนพัฒนาการศึกษามหาวิทยาลัยแม่โจ้ ระยะที่ 13 โดยเฉพาะมิติที่ 3 การขับเคลื่อนความเป็นนานาชาติ (International) คณะพยาบาลศาสตร์จึงกำหนดนโยบายด้านการต่างประเทศ เพื่อเป็นกรอบแนวทางในการพัฒนาการดำเนินงานให้มีความเชื่อมโยงกับยุทธศาสตร์ของมหาวิทยาลัย และสอดคล้องกับบริบทการเปลี่ยนแปลงในระดับโลก ทั้งนี้ คณะพยาบาลศาสตร์ ได้กำหนดกลไกการขับเคลื่อนนโยบายผ่านแผนปฏิบัติการและตัวชี้วัดที่สอดคล้องกับยุทธศาสตร์มหาวิทยาลัย (SPO) และผลการดำเนินงานตามพันธกิจ (MOC)

ประเด็นยุทธศาสตร์ที่ 3 : SI3 : การขับเคลื่อนความเป็นนานาชาติ (Fostering Internationalization)

เป้าประสงค์ 3.1 : SO7 : ความสำเร็จในการขับเคลื่อนการดำเนินงานของมหาวิทยาลัยในระดับนานาชาติ

ตัวชี้วัด	กลยุทธ์
3.1.1 ความสำเร็จของยุทธศาสตร์ด้านการต่างประเทศ (ม.3.1.1)	3.1.1 เสริมสร้างเครือข่ายความร่วมมือทั้งในและต่างประเทศ
3.1.2 จำนวนอาจารย์/นักวิจัยแลกเปลี่ยน หรือ บุคลากรชาวต่างชาติ (Inbound/ Outbound) (ม.3.1.3)	3.1.1 เสริมสร้างเครือข่ายความร่วมมือทั้งในและต่างประเทศ

ตัวชี้วัด	กลยุทธ์
3.1.3 จำนวนนักศึกษาแลกเปลี่ยนทุกระดับ ทุกหลักสูตร หรือผู้เข้ารับการฝึกอบรมชาวต่างชาติ (Inbound/ Outbound) (ม.3.1.4)	3.1.1 เสริมสร้างเครือข่ายความร่วมมือทั้งในและต่างประเทศ
3.1.4 ร้อยละของนักศึกษาที่มีผลสอบมาตรฐานภาษาอังกฤษ (CEFR) ตั้งแต่ B1 ขึ้นไป	3.1.2 เพิ่มทักษะภาษาต่างประเทศแก่นักศึกษา

ส่วนที่ 5 ทำนุบำรุงศิลปวัฒนธรรม

1. นโยบายทำนุบำรุงศิลปวัฒนธรรม คณะพยาบาลศาสตร์

ในการจัดทำโครงการทำนุบำรุงศิลปวัฒนธรรม คณาจารย์จะต้องเสนอโครงการที่มีความสอดคล้องกับนโยบายด้านทำนุบำรุงศิลปวัฒนธรรม ดังนี้

1.1 งานทำนุบำรุงศิลปวัฒนธรรมเป็นพันธกิจหลักที่สำคัญอย่างหนึ่งของคณะฯ ที่นักศึกษาได้รับการปลูกฝัง และร่วมในการดำเนินงาน ทั้งนี้เพื่อให้ศึกษามีความรู้ ความเข้าใจในศิลปะและวัฒนธรรมที่ต้งาม ภูมิปัญญาของท้องถิ่นและของชาติ

1.2 นำการทำนุบำรุงศิลปวัฒนธรรมมาประยุกต์ใช้ในการดำเนินชีวิตและการทำงาน เพื่อให้เกิดความภาคภูมิใจและร่วมกันสืบสาน พัฒนา อารงรักษาไว้ซึ่งศิลปวัฒนธรรม และภูมิปัญญาของไทย

1.3 มุ่งส่งเสริมให้อาจารย์ บุคลากรและนักศึกษา ตระหนักถึงความสำคัญและคุณค่าของศิลปวัฒนธรรม โดยร่วมในโครงการ/กิจกรรม เพื่ออารงรักษาและพัฒนาต่อยอดในศิลปวัฒนธรรม ตลอดจนภูมิปัญญาของท้องถิ่น โดยเฉพาะศิลปวัฒนธรรมและภูมิปัญญาที่เกี่ยวข้องกับการดูแลสุขภาพ

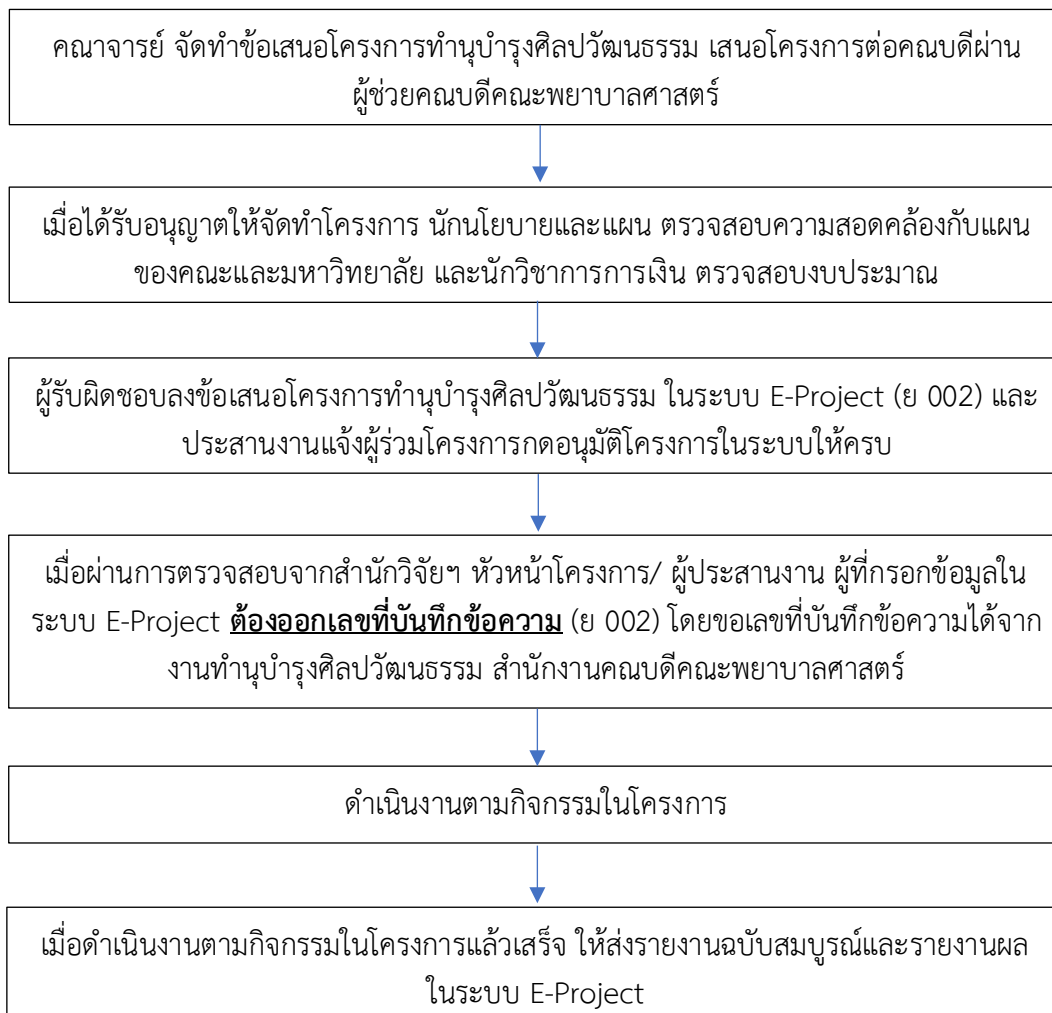
1.4 ส่งเสริมให้อาจารย์นำงานทำนุบำรุงศิลปวัฒนธรรมมาการบูรณาการในการเรียนการสอน หรือการทำวิจัย หรือการบริการวิชาการแก่สังคม

1.5 โครงการ/กิจกรรมทำนุบำรุงศิลปะวัฒนธรรม ของคณะพยาบาลศาสตร์ประกอบด้วยกิจกรรมที่คณะเข้าร่วมกับมหาวิทยาลัย คณะดำเนินการเอง และ/หรือร่วมกับสมสรนักศึกษา คณะพยาบาลศาสตร์

2. กระบวนการดำเนินงานสำหรับโครงการทำนุบำรุงศิลปวัฒนธรรม

2.1 ขั้นตอนการเสนอของบประมาณโครงการทำนุบำรุงศิลปวัฒนธรรมจากเงินรายได้

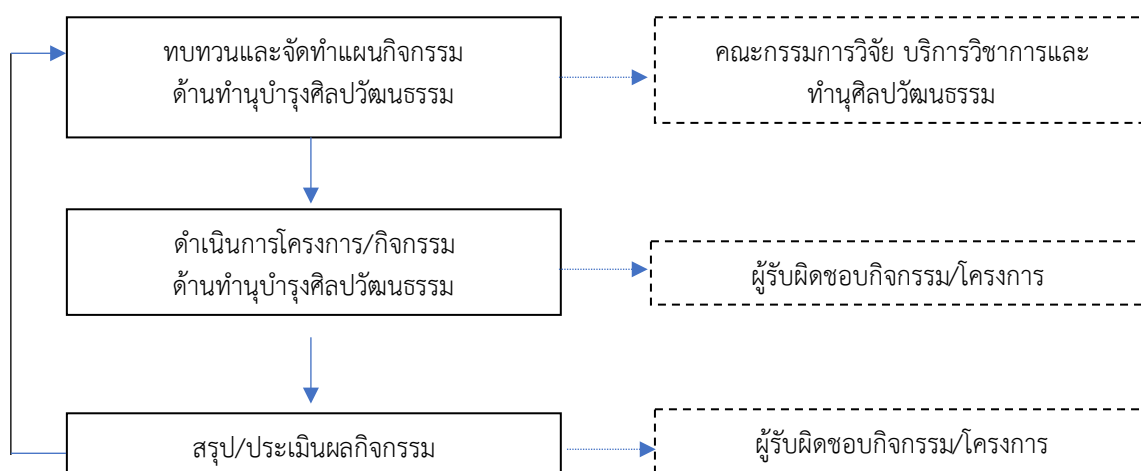
คณะ



แผนผังที่ 8 ขั้นตอนการเสนอของบประมาณโครงการทำนุบำรุงศิลปวัฒนธรรมจากเงินรายได้คณะ

3. การกำกับและติดตามงานทำนุบำรุงศิลปวัฒนธรรม

คณะกรรมการวิจัย บริการวิชาการและทำนุศิลปวัฒนธรรม ได้มีการกำกับติดตามผลการดำเนินงานด้านทำนุศิลปวัฒนธรรม โดยมีการดำเนินการดังนี้ กำกับ ติดตาม ทบทวน และปรับปรุง โดยใช้ระบบและกลไกการดำเนินงานด้านทำนุบำรุงศิลปวัฒนธรรม



แผนผังที่ 9 การกำกับและติดตามโครงการทำนุบำรุงศิลปวัฒนธรรมจากเงินรายได้คณะ